

الكارثة فك سورية

التهجير
القسري
من الغوطة
الشرقية
والقلمون

تقرير طارئ

إصدار: 03
أيار 2018

الكارثة في سورية

التهجير القسري من الغوطة الشرقية والقلمون في محافظة ريف دمشق

نظرة عامة:

استمر النظام السوري والقوات الموالية له بإتباع استراتيجية "الرحيل أو الموت" في الغوطة الشرقية والقلمون في ريف دمشق، مستخدماً كافة أنواع الأسلحة لإجبار قوى المعارضة المسلحة على قبول أي اتفاق تضعه روسيا على الطاولة بالنيابة عن النظام السوري مع عدم التسامح مطلقاً من قبلها مع أي شروط تحاول قوى المعارضة المسلحة أن تفرضها. وبالتالي، تمّ التوصل إلى ما يُسمّى باتفاقات بوساطة روسيا مع حركة أحرار الشام وفيلق الرحمن وجيش الإسلام لنقل المدنيين ومقاتلي قوى المعارضة المسلحة إلى محافظات إدلب وحماة وحلب. هذا وقد عملت وحدة إدارة المعلومات (IMU) التابعة لوحدة تنسيق الدعم (ACU)، من خلال شبكة باحثيها الميدانيين، على تعقب حركة النزوح من الغوطة الشرقية والقلمون في ريف دمشق إلى المواقع التي استقروا فيها في شمال غرب سوريا وريف حلب الشمالي بعد أن عبروا نقاط العبور في قلعة المضيق في منطقة السفيلبية في محافظة حماة ومدينة الباب في منطقة الباب في محافظة حلب. قام باحثو وحدة إدارة المعلومات بجمع البيانات وتحليلها، وتمّ إصدار النسخة الأولى من تقرير **"التهجير القسري من الغوطة الشرقية"** 1، والذي يغطي الفترة ما بين 14 إلى 28 آذار/مارس. ومع ذلك، استمر باحثو وحدة إدارة المعلومات بتعقب تحركات النازحين في تجمعاتهم الكبيرة في شمال غرب سوريا وريف حلب الشمالي حيث تمّ إصدار النسخة الثانية من تقرير **"التهجير القسري من الغوطة الشرقية"** 2، والتي تضمّنت تحديثاً للمعلومات حتى 10 نيسان/أبريل.

الهدف من التقرير الحالي هو متابعة تعقب المهجرين قسرياً من حي القدم وحراستا وعربين ودوما والضمير والقلمون الشرقية. فقد تعرّض بعض هؤلاء المهجرين قسرياً للنزوح المتكرر بسبب نقص الخدمات أو البحث عن ظروف أفضل أو ما شابه. في هذا التقرير، قام باحثو وحدة إدارة المعلومات بزيارة المجتمعات التي تمّت تغطيتها في الإصدارين الأول والثاني للمرة الثالثة. كما أنهم قاموا بزيارة المجتمعات التي تمّ تغطيتها في الإصدار الثاني للمرة الثانية. بالإضافة إلى أنهم قاموا بتعقب المهجرين قسرياً في مواقع جديدة لأول مرة، حيث تمّ تغطية مناطق جغرافية واسعة في محافظات إدلب وحماة وحلب حتى 23 نيسان/أبريل 2018.

وفقاً للمصادر الميدانية، فإن أكثر من 70,000 مهجر قد نزحوا من الغوطة الشرقية والقلمون في ريف دمشق وعبروا نقاط العبور في قلعة المضيق ومدينة الباب، حيث تمكن باحثو وحدة إدارة المعلومات من تعقب 75,339 مهجرأ حيث يتواجدون الآن في شمال غرب سوريا وريف حلب الشمالي بالمقارنة مع 67,000 مهجرأ عبروا نقاط العبور حتى تاريخ 19 نيسان/أبريل كما ورد عن مكتب تنسيق الشؤون الإنسانية (OCHA) في تقريره الطارئ الثالث **"الوضع في شمال غرب سوريا"** 3.

في الوقت نفسه، شارك مكتب إدارة وتنسيق المخيمات (CCCM) خريطة وجدول للنزوح الداخلي من الغوطة الشرقية حتى تاريخ 17 نيسان/أبريل 2018، لتسليط الضوء على أنّ 65,202 مهجرأ تمّ تعقبهم بعد نقاط العبور بين 13

1 https://www.acu-sy.org/wp-content/uploads/2018/03/Eastern-Ghota_Flash-Report_Ar_0.pdf

2 <https://www.acu-sy.org/wp-content/uploads/2018/04/%E2%80%9CForced-Displacement-from-the-Eastern-Ghota%E2%80%9D-ISSUE-02.pdf>

3 https://www.humanitarianresponse.info/sites/www.humanitarianresponse.info/files/documents/files/situation_in_north_western_syria_20180419.pdf

آذار/مارس و17 نيسان/أبريل: 12,860 مهجراً منهم وصبوا إلى مراكز استقبال CCCM في ميزانز ومعرة الإخوان في محافظة إدلب والباب واعزاز في محافظة حلب.

يمكن أن تُعزى الزيادة في عدد المهجّرين قسرياً الذين تمّ تعقبهم من قبل باحثي وحدة إدارة المعلومات لحقيقة أنّه قد تمّ الإبلاغ عن بعضهم من قبل مجلس محلي والذي بدوره لم يدرك أنهم قد نزحوا إلى مكان آخر ليتمّ الإبلاغ عنهم من قبل المجلس المحلي في ذلك المكان، مما شكّل تحدياً أمام باحثو وحدة إدارة المعلومات الذين أُجبروا على زيارة المجالس المحليّة أكثر من مرة لمقاطعة المعلومات التي تمّ جمعها بشكل مسبق؛ ومع ذلك لم تكن الأمور تحت السيطرة بشكل مثالي وفقاً لما أوردته معظم المجالس المحليّة التي تمّت زيارتها.

المنهجية:

لجمع البيانات تمّ إجراء مقابلات شخصية مع مصادر المعلومات بما فيهم قادة المجتمعات المحليين وأعضاء المجالس المحليّة وأعضاء المجتمع المدني وموظفي المنظمات غير الحكوميّة أو أعضاء لجان في نقاط تسجيل النازحين والمجتمع المضيف على حد سواء. قامت وحدة إدارة المعلومات بتكليف 50 باحثاً لإجراء مقابلات مع عيّنة واحدة في كل مجتمع باستخدام نموذج Excel. بعد ذلك تمّ تحليل البيانات لاستصدار الأشكال وإنتاج الخرائط لإدراجها في التقرير. وفي الوقت نفسه، تمّ استخدام تقارير CCCM وOCHA كبيانات ثانوية من أجل مقاطعة المعلومات إلى جانب بعض التقارير الميدانيّة التي يمكن اعتبارها "مصادر مُطلعة".

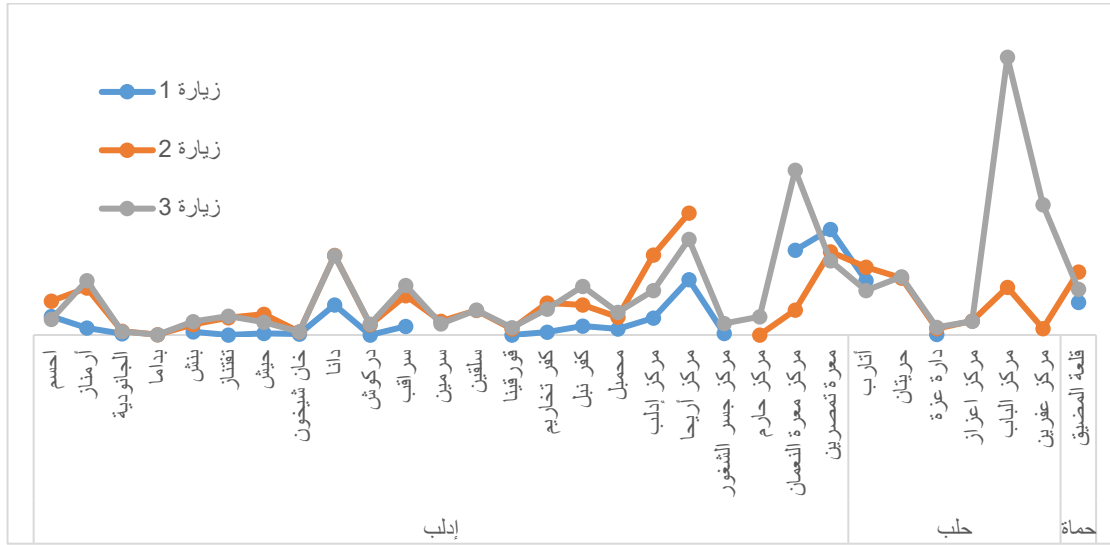
في هذا التقرير، قام باحثو وحدة إدارة المعلومات بزيارة المجتمعات التي تمّت تغطيتها في الإصدارين الأول والثاني للمرة الثالثة، كما انهم قاموا بزيارة ثانية للمجتمعات التي تم تغطيتها في النسخة الثانية. بالإضافة إلى ذلك قاموا بتتبع المهجّرين قسرياً في مواقع جديدة لأول مرة.

التركيبة السكانية للنازحين:

قام باحثو وحدة إدارة المعلومات بتغطية 658 مجتمعاً في 40 ناحية في محافظات إدلب وحلب وحماة. حيث تبين أنّ المهجّرين قسرياً من الغوطة الشرقية والقلمون قد وصلوا إلى 175 مجتمعاً. في حين لم يستضيف 483 مجتمعاً أي مهجّر. تمّت زيارة 56 مجتمعاً في 20 ناحية للمرة الثالثة، حيث استضافت 21,276 مهجراً. في هذه الأثناء، زار باحثو وحدة إدارة المعلومات 21 مجتمعاً لأول مرة في نواحي جرابلس وعفرين والباب واعزاز في محافظة حلب حيث استضافت 11,315 منهم. من ناحية أخرى، تمّ الإبلاغ عن 2,546 مهجراً قد غادروا 9 مجتمعات وهي شيخ الحديد وكوران جندريس وكفر ناصح الأتارب وكفرناها والجينه وأبزمو وباتبو في محافظة حلب إلى جانب الفاروقية وسرجا في محافظة إدلب ويمكن أن يُعزى ذلك إلى نقص الخدمات.

في النسخة الأولى من هذا التقرير، قام باحثو وحدة إدارة المعلومات بتغطية 73 مجتمعاً محلياً في 20 ناحية في محافظة ادلب وريف حلب الغربي وريف حماة الشمالي. وبعد زيارة هذه المجتمعات مرة أخرى، تبين أنّ 7 مجتمعات كانت خالية من النازحين، وفي المقابل، ازداد عدد النازحين في المجتمعات الـ 66 المتبقية بنسبة 41%. حيث تمكنوا من الوصول إلى 28,644 نازحاً (في الزيارة 2) بالمقارنة مع 16,817 نازحاً (في الزيارة 1) في النسخة الأولى من هذا التقرير. فقد ازداد عدد النازحين في 19 ناحية ما عدا معرة تمرين حيث انخفض عدد النازحين ما يقارب 1,776 نازحاً حيث يمكن أن يُعزى ذلك إلى نقص الخدمات.

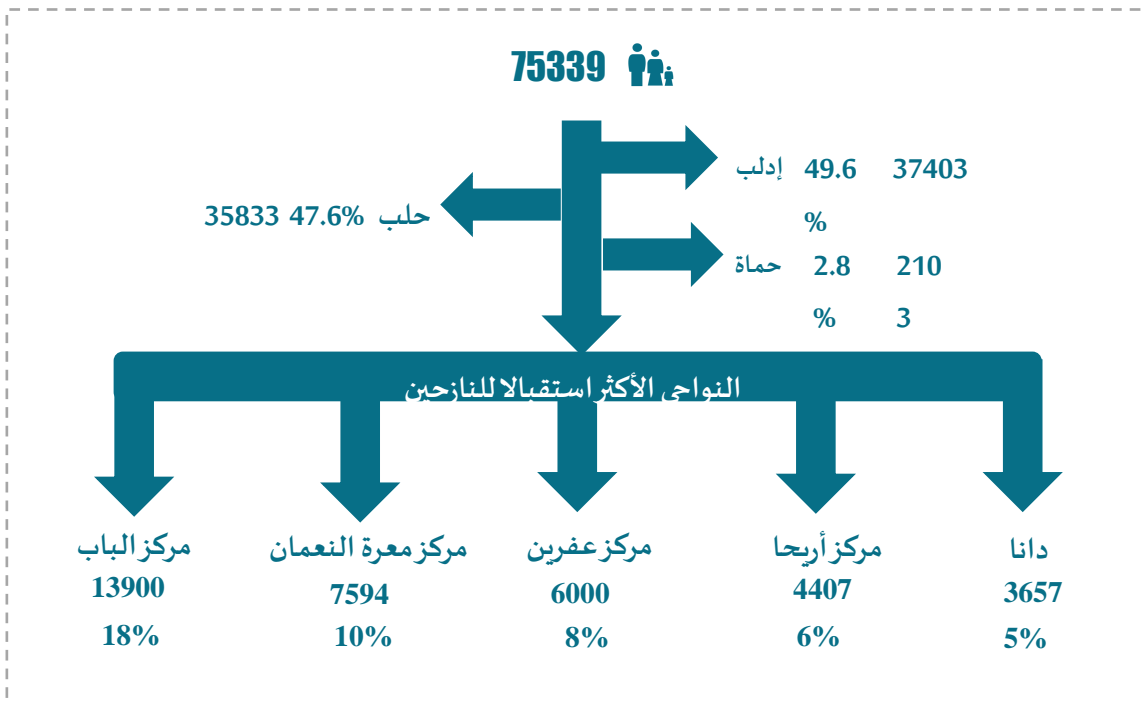
شكل 1: مقارنة بين المجتمعات المحليّة التي تمّ زيارتها في النسخة الأولى والثانية والثالثة من هذا التقرير



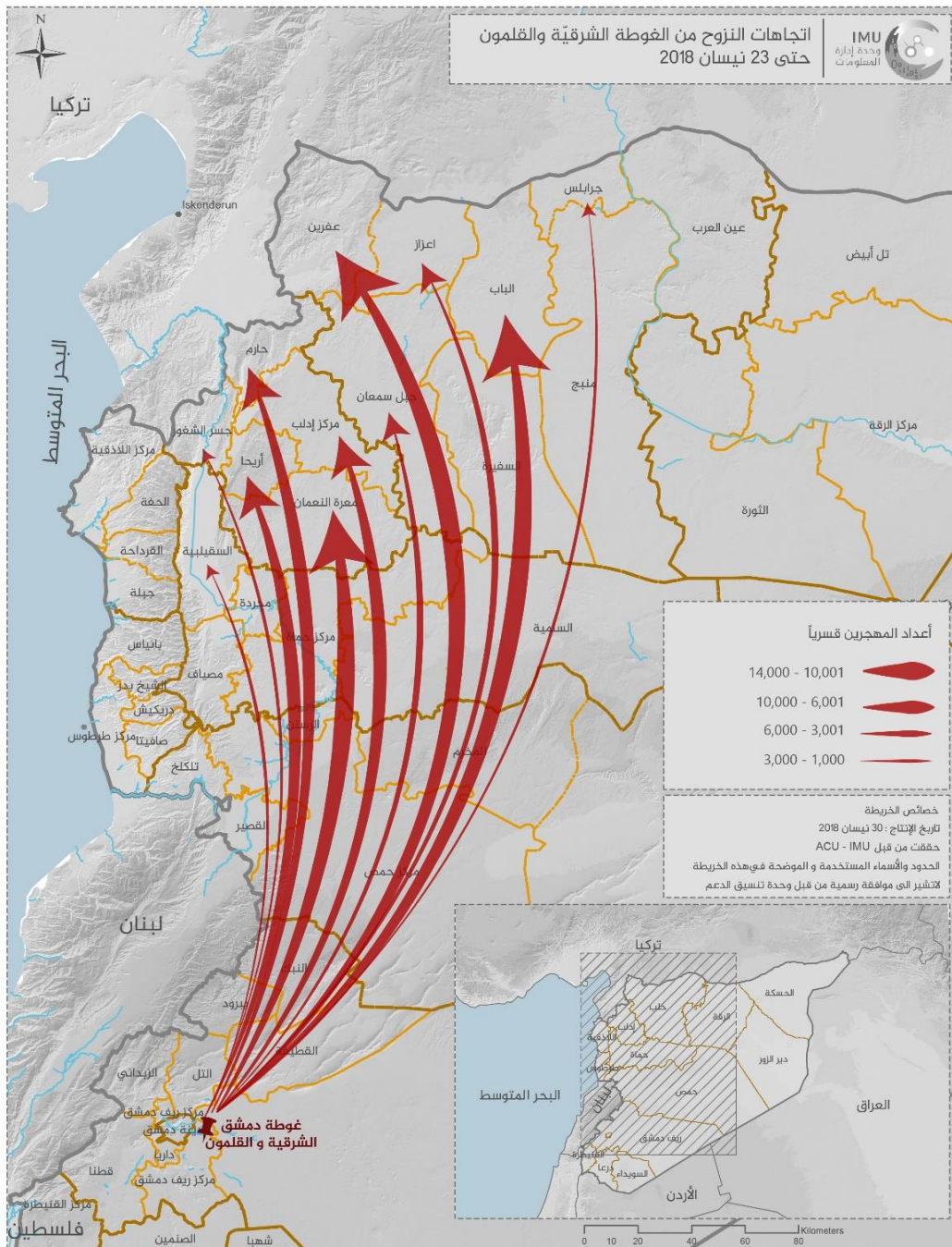
إجمالاً، تمكّن باحثو وحدة إدارة المعلومات من تعقب المهجّرين قسرياً في 175 مجتمعاً في 40 ناحية. حتى 23 نيسان/أبريل 2018، تحدث باحثو وحدة إدارة المعلومات عن وصول 73,339 مهجّراً إلى وجهاتهم الحالية في 3 محافظات وهي إدلب بنسبة 49.6٪ (37,403 مهجّرين) وحلب بنسبة 47.6٪ (35,833 مهجّراً) وحمّة بنسبة 2.8٪ (2,103 مهجّراً).

النواحي الخمسة الأكثر استقبلاً للمهجّرين كانت ناحية الباب بنسبة 18٪ (13,900 مهجّر) وناحية معرة النعمان بنسبة 10٪ (7,594 مهجّراً) وناحية عفرين بنسبة 8٪ (6,000 مهجّر) وناحية أريحا بنسبة 6٪ (4,407 مهجّرين) وناحية الدانا بنسبة 5٪ (3,657 مهجّراً) من إجمالي عدد المهجّرين قسرياً.

شكل 2: توزّع المهجّرين قسرياً جغرافياً



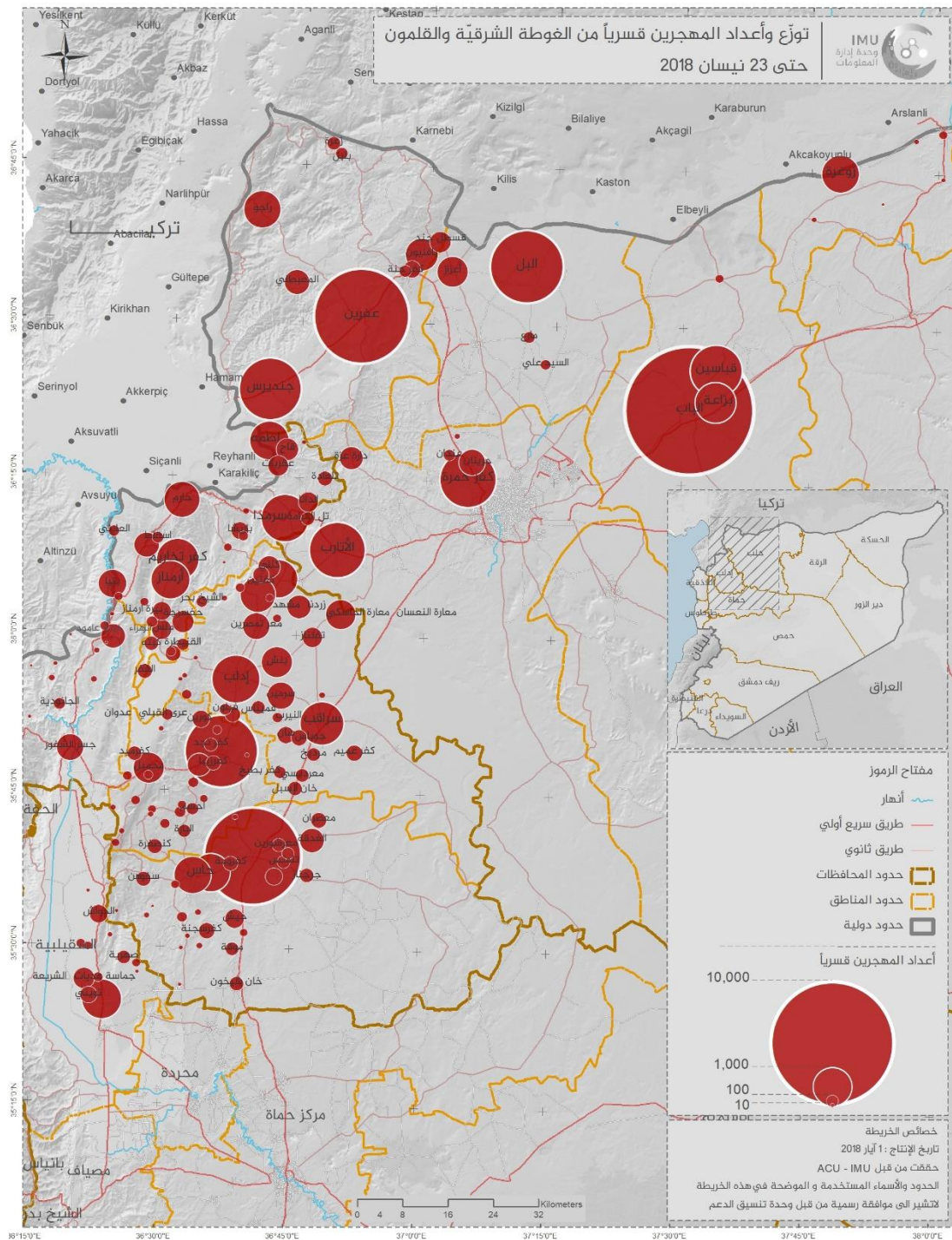
خريطة 1: وجهة التهجير القسري من الغوطة الشرقية والقلمون



توجهت القوافل الأولى التي تمّ تغطيتها في النسخة الأولى من هذا التقرير إلى إدلب وريف حماة الشمالي وريف حلب الغربي. في النسخة الثانية من هذا التقرير، أضيفت مواقع جديدة إلى قائمة الأماكن التي اتجه إليها المهجرون من الغوطة الشرقية بما في ذلك إعزاز والباب في ريف حلب الشمالي بالإضافة إلى منطقة عفرين.

كما كان متوقعاً، اظهرت النسخة الحالية أنّ ناحية الباب كانت أولى النواحي في استضافة المهجرين قسرياً كونها الوجهة الرئيسية التي تمّ تضمينها في اتفاقيات الإخلاء التي أبرمت في الآونة الأخيرة وأنّ عفرين كانت الناحية الثالثة في استضافة المهجرين قسرياً كونها الوجهة المفضلة لهم لأسباب أمنية وكونها مخدّمة بشكل جيد بالمقارنة مع المواقع الأخرى.

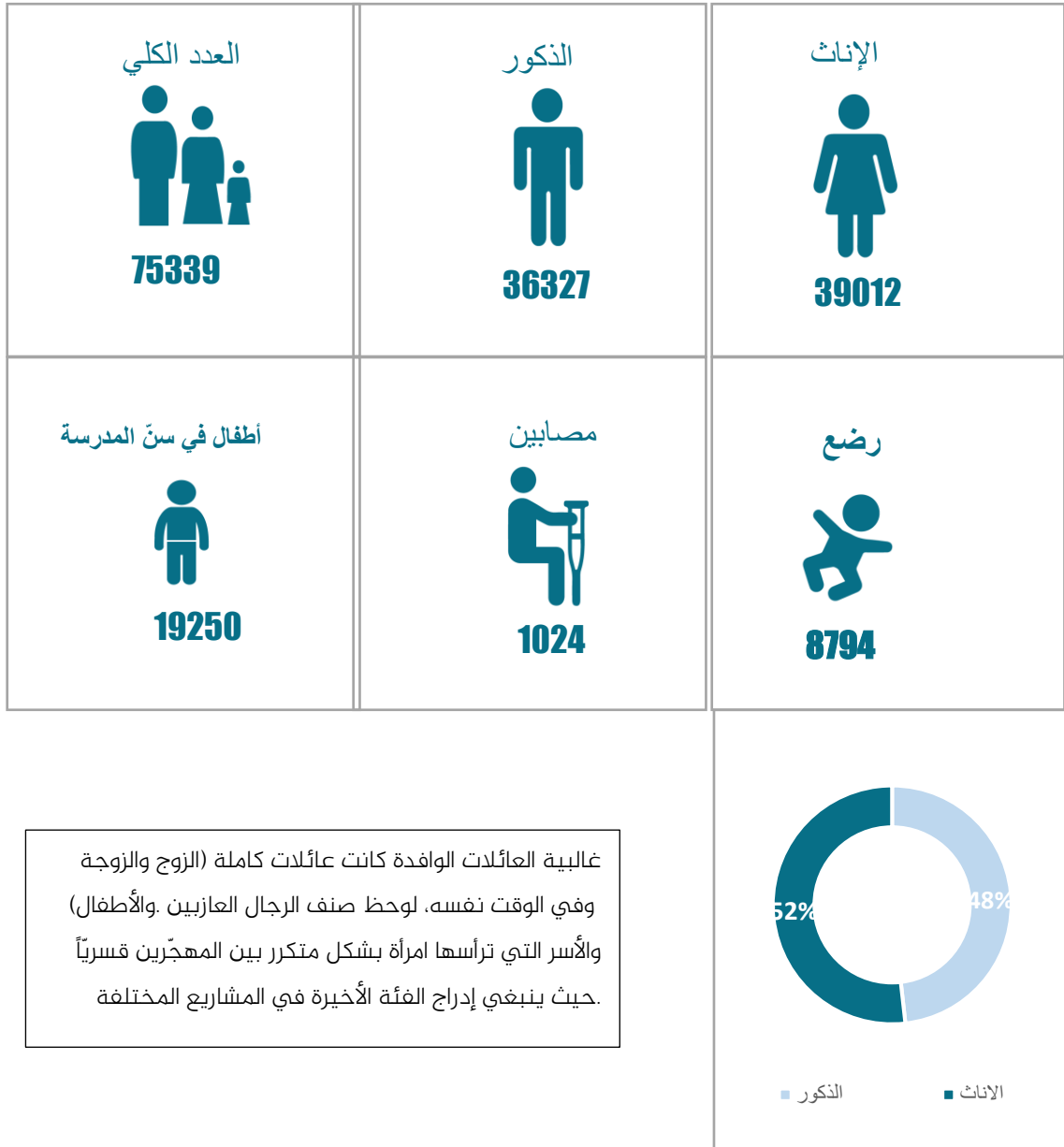
خريطة 2: أماكن توّزّع المهجّرين قسرياً



المهجّرون قسرياً بحسب الجنس والحالات الخاصة:

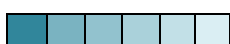
قام باحثو وحدة إدارة المعلومات بتعقب المهجّرين قسرياً وجمع المعلومات عنهم حسب الجنس والحالات الخاصة فتبيّن أن 48% (36,327 مهجراً) من العدد الإجمالي هم ذكور بالمقارنة مع 52% (39,012 مهجراً) إناث ويتضمن هذا العدد 8,794 رضيعاً يعانون من سوء التغذية بسبب الحصار وينبغي تغطية احتياجاتهم الخاصة مثل الرعاية الصحيّة والنظافة. كما تضمّنت القوافل 19,250 طفلاً في سن المدرسة و1,024 جريحاً يحتاجون إلى عناية طبيّة فورية.

شكل 3: فئات النازحين



شكل 4: تصنيف النازحين

المحافظة	عائلات بأكملها	المصحوبين القصر غير	رجال عازبين	رجال متزوجون دون أسرهم	تعيها امرأة عائلات	كبار السن	نساء عازبات	عائلات دون رب الأسرة
إدلب								
حلب								
حماة								
All								

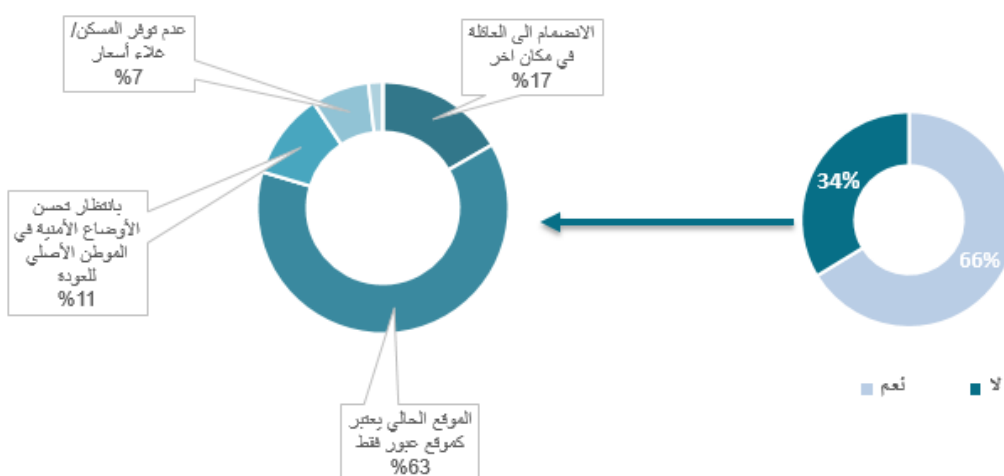


عالية منخفضة

نوايا النازحين المستقبلية:

من أهم القضايا الرئيسيّة التي يركز عليها باحثو وحدة إدارة المعلومات هو الخطط المستقبلية للمهجرين قسرياً فيما إذا كانوا سيبقون في أماكنهم أو لديهم نوايا للمغادرة لأسباب مختلفة. تبين أن 66% من المهجرين قسرياً ليس لديهم نوايا لمغادرة أماكنهم الحالية بالمقارنة مع 34% لديهم النية للنزوح إلى مكان آخر لأن البعض منهم يعتبر أماكن تواجدهم الحالية كنقطة عبور بنسبة 63% وحيث أن 17% منهم يرغبون بلم شملهم مع عائلاتهم و11% منهم ينتظرون تحسّن الحالة الأمنية كي يعودوا. كما أن عدم وجود سكن وارتفاع الأجور يُجبر 14% منهم على التفكير بالنزوح إلى مكان آخر.

شكل 5: نوايا المهجرين قسرياً للبقاء في أماكن تواجدهم الحالية

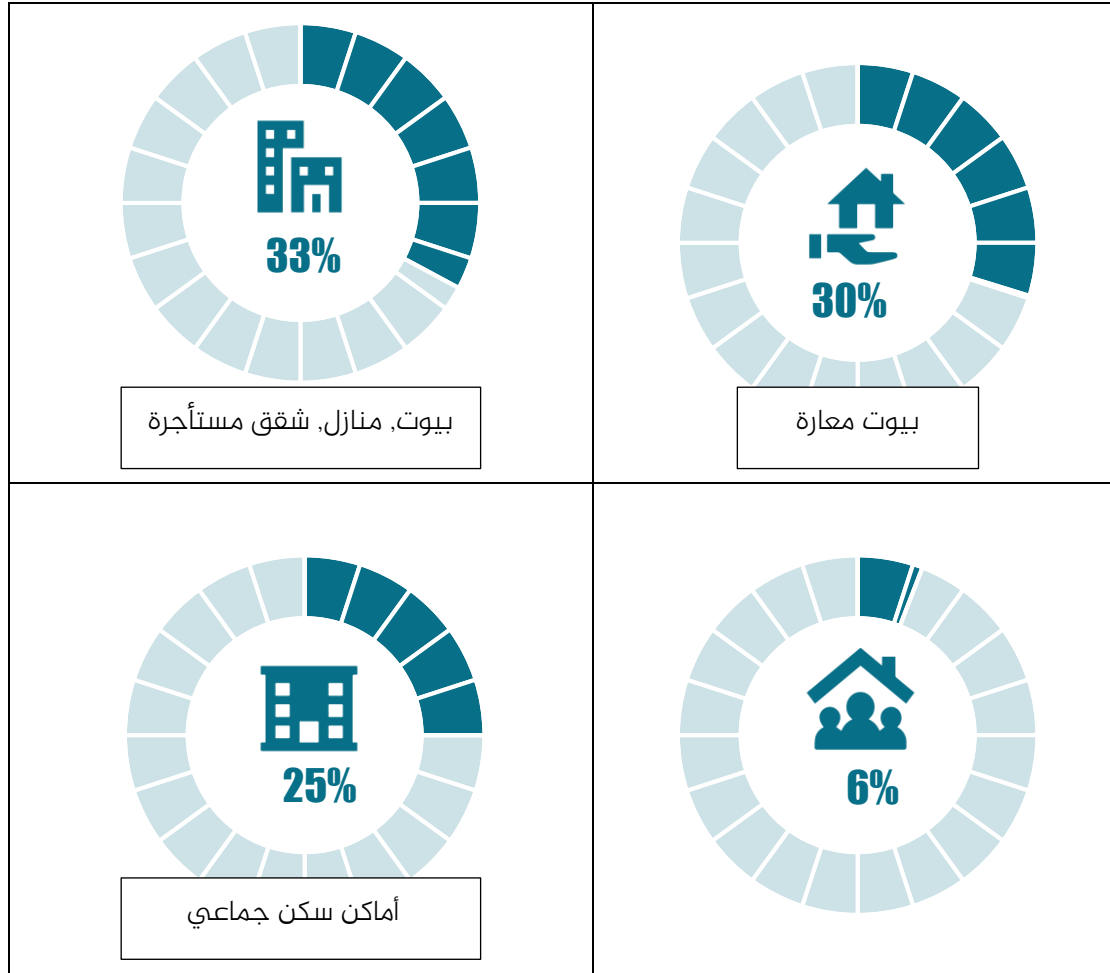


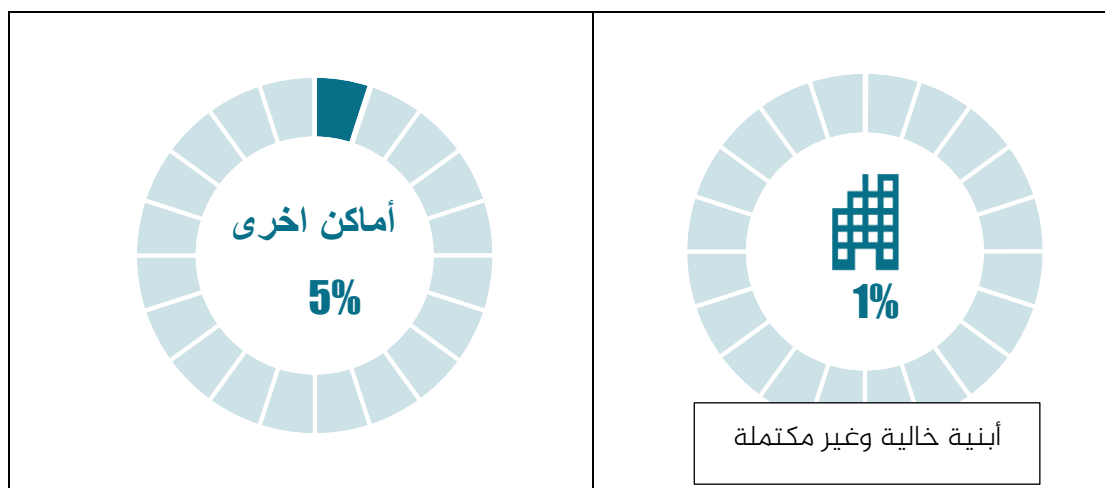
أماكن سكن المهجّرين قسرياً:

استقر 33٪ من المهجّرين قسرياً في منازل وشقق سكنية مستأجرة، و30٪ منهم وجدوا مأوى في منازل معارة، و25٪ منهم في مراكز سكن جماعية، و6٪ تمّت استضافتهم من قبل عائلات أخرى، و5٪ مستقرون في أنواع أخرى من المأوى تتضمن المساجد والخيام في ساحات المدارس، و1٪ وجدوا مأوى في مباني فارغة وغير مكتملة البناء. وفي هذا الصدد، أفاد بعض المهجّرين قسرياً أنهم قد غادروا القرية الطينية لأنهم لم يتمكنوا من العيش هناك.

بالمقارنة مع النسخة الثانية من هذا التقرير، هناك زيادة في نسبة الأسر المستقرة في منازل وشقق سكنية مستأجرة نتيجة لوجود بعض الحملات لدعم بعض العائلات برسوم الإيجار. من ناحية أخرى، 30٪ من المهجّرين قسرياً قد استقروا في منازل معارة حيث يشعرون بعدم الاستقرار كون مالكي المنازل قد يطلبون منهم المغادرة لأسباب مختلفة، وهم غير راضين عن أنفسهم لأنهم يشعرون بأنهم يثقلون على العائلات التي تقدم لهم هذه المنازل الذين قد يستفيدون من رسوم الإيجار.

شكل 6: المهجّرون قسرياً بحسب المأوى





أولويات المهجرين قسرياً من حيث الاحتياجات:

خلال ثلاثة إصدارات من هذا التقرير جاءت المساعدة النقدية في المرتبة الأولى في قائمة أولويات المهجرين قسرياً. في حين تبين في هذا التقرير أنّ توزيع السلال الغذائية وأدوات المطبخ مع الأدوات المنزلية أيضاً من أولويات المهجرين قسرياً.

شكل 7: أولويات المهجرين قسرياً من حيث الاحتياجات

المحافظة	أدوية	أدوات مطبخ	خبز	رعاية صحية	سلل غذائية	سللة صحية نسائية	فرشات , حرمامات	لوازم منزلية	مساعدات نقدية	مياه شرب	وقود للطبخ	الواح طاقة شمسية	اليسنة	سللة نظافة	خيم
إدلب															
حلب															
حملة															
All															

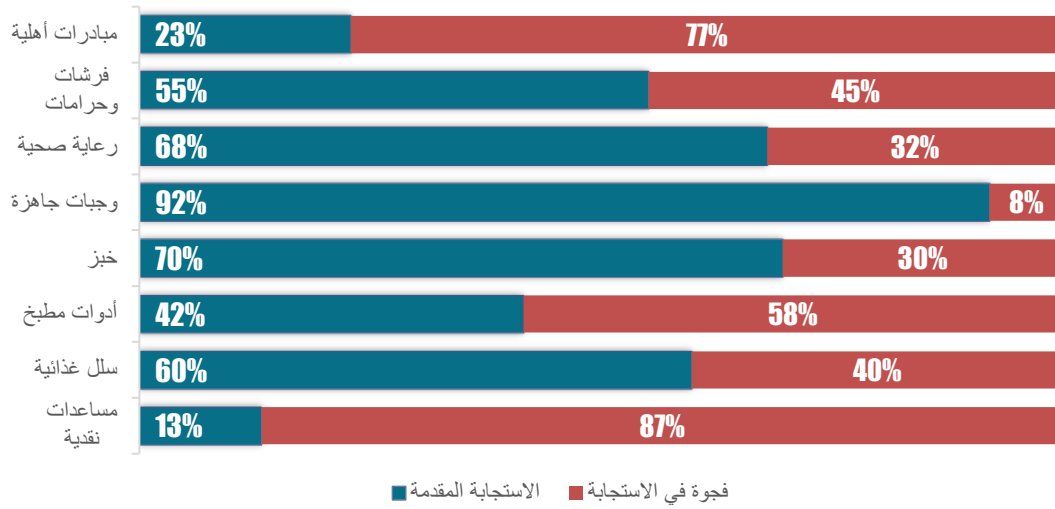


تحليل الاستجابة:

من أصل 75,339 مهجراً، فقط 70% تمّ دعمهم بالخبز. 55% منهم تلقوا دعماً بالحرمامات والفرشات، ولقد أفاد باحثو وحدة إدارة المعلومات أنّ بعض المنظمات تقوم بتوزيع فرشاة واحدة فقط لكل أسرة وهي غير كافية وعندما تتواصل الأسرة مع المنظمات الأخرى لطلب المزيد من الفرشات، فإن هذه المنظمات لا تدعمهم كون الأسرة ستعتبر قد تلقت الدعم مرتين. 68% منهم تلقوا الرعاية الصحية ولكن المرضى الذين يعانون من الأمراض والإصابات المزمنة بحاجة إلى رعاية صحية إضافية وينبغي مساعدتهم بالأدوية بشكل دوري. كما تمّت مساعدة 92% منهم بوجبات جاهزة للأكل ومساعدة 60% منهم بسلال غذائية و42% منهم قد تلقوا أدوات للمطبخ. و فقط 13% من إجمالي عدد المهجرين قسرياً تمّ تقديم مساعدات نقدية لهم والتي لاتزال تعتبر الفجوة الأكثر إلحاحاً التي يجب سدها لأن هذه المساعدات النقدية من شأنها أن تحفظ كرامة النازحين بتلبية احتياجاتها وبشكل رئيسي المأوى.

بالمقارنة مع العدد الثاني من هذا التقرير، أفيد بأن قدرة المنظمات على الاستجابة بدأت في الانخفاض لأنه كان من المتوقع وصول المزيد من المهجّرين قسرياً. لذلك، هناك قلق حقيقي من أنّ القادمين الجدد سيحتاجون إلى اتباع بعض الآليات السلبية للتأقلم مع عدم وجود الدعم والخدمات أو قد يضطرون إلى التوجه إلى الحدود السورية-التركية للعبور بشكل غير قانوني إلى تركيا وهذا من شأنه أن يعرض حياتهم للخطر. ومن ناحية أخرى، فإنّ 23٪ من الاحتياجات المختلفة للنازحين، ولا سيما الأدوات المنزلية، تمّ تغطيتها بمبادرات المجتمع المدني. وعلاوة على ذلك، أفادت معظم المجالس المحلية التي زارها باحثو وحدة إدارة المعلومات بعدم كفاية الموارد لتغطية احتياجات الأعداد المتزايدة من النازحين. في نفس الوقت وعلى الرغم من الإشارة إلى هذه القضية بشكل مسبق، فلا زالت التقارير تتحدث عن أنّ المنظمات تركّز استجابتها في نقطة الصفر فقط.

شكل 8: الاستجابة المُقدّمة والفجوة في الاستجابة



التوصيات:

أعرب السكان عن الشعور ببعض الاستياء لأنّ بعض المنظمات تُجري تقييماً سريعاً للاحتياجات وتعطي وعوداً بتقديم الدعم. ومع ذلك، لم تحدث أي استجابة حتى فترة كتابة هذا التقرير. لذلك، فمن المستحسن أن تكون حذرين عند إجراء التقييمات من أجل عدم رفع توقعات السكان.

من المستحسن زيادة عدد المتخصصين في الأمراض الجلدية وما يتعلق بها من أدوية حيث يعتبر ذلك فجوة وحاجة ملحة على حد سواء. وعلاوة على ذلك، يجب أن تكون العيادات المتنقلة متاحة للمهجّرين قسرياً حيث تبين أنّ بعضهم يقطع مسافات بعيدة للوصول إلى أقربها.

يجب التعامل مع جميع المجتمعات بالتساوي من حيث الخدمات والدعم. ومع ذلك، فإنّ بعض المنظمات تركّز على التجمّعات الكبيرة للمهجّرين قسرياً وليس الصغيرة منها، مما يجبر المهجّرين في التجمّعات الصغيرة على النزوح من جديد باحثين عن مجتمعات مخدّمة بشكل أفضل.

هناك حاجة إلى أن تقوم المنظمات بوضع خطط لإشراك المهجّرين قسرياً في مشاريع طويلة الأمد بدلاً من مشاريع الاستجابة الطارئة، نظراً لأنّ معظمهم ليس لديهم أي نية لمغادرة أماكنهم الحالية. وبالتالي، التخفيف من تعريضهم لظاهرة النزوح المتكرر.

يجب بذل المزيد من الجهود لدعم النازحين قسريا بالدعم النفسي والاجتماعي بشكل رئيسي للنساء، والتي تعتبر فجوة يجب معالجتها.

شملت القوافل التي وصلت 19,250 طفلاً في سن المدرسة. ولذلك، ينبغي وضع خطط طويلة الأمد لإدماجهم في المدارس في أقرب وقت ممكن لأن 66٪ من المهجرين قسرياً ذكروا أنه ليس لديهم نوايا لمغادرة أماكنهم الحالية.

وحدة تنسيق الدعم تكرر مناشدتها للمجتمع الدولي وكافة المنظمات العاملة لتقديم حل استراتيجي بغية تأمين مأوى دائم لمهجري الغوطة الشرقية والقلمون، بالإضافة إلى تأمين الرعاية الصحية وتقديم خدمات الدعم النفسي ومبالغ نقدية لتأمين الاحتياجات الأساسية للعائلات المهجرة.

ملحق: قائمة التجمعات السكانية التي توجه إليها المهجرون قسرياً مع أعدادهم

#	المحافظة	المنطقة	التحلية	القرية أو البلدة	Pcode	عدد النازحين (أفراد)	عدد الذكور	عدد الإناث	عدد الأطفال الرضع	عدد الجرحى	مرافق	عدد الأطفال القصر دون 6-18 عام	عدد الأطفال ضمن سن
1	إدلب	أريحا	احسم	احسم	C4295	98	38	60	6	2	0	0	0
2	إدلب	أريحا	احسم	معرانة	C4307	22	9	13	1	5	0	0	0
3	إدلب	أريحا	احسم	البارة	C4304	114	48	66	8	18	0	0	0
4	إدلب	أريحا	احسم	كنصفرة	C4309	147	58	89	11	28	0	0	0
5	إدلب	أريحا	احسم	ابلين	C4292	76	32	44	5	13	0	0	0
6	إدلب	أريحا	احسم	جوزف	C4303	48	23	25	3	6	0	0	0
7	إدلب	أريحا	احسم	بليون	C4302	64	24	40	6	11	0	0	0
8	إدلب	أريحا	احسم	بلشون	C4296	47	21	26	4	8	0	0	0
9	إدلب	أريحا	احسم	المغارة	C4300	42	19	23	5	9	0	0	0
10	إدلب	أريحا	احسم	الرامي	C4294	66	26	40	8	10	0	0	0
11	إدلب	مركز إدلب	مركز إدلب	فيلون	C3877	85	47	38	9	0	0	19	0
12	إدلب	مركز إدلب	مركز إدلب	قميناس	C3876	120	56	64	18	0	0	35	0
13	إدلب	مركز إدلب	مركز إدلب	عرشاني	C3875	12	8	4	1	0	0	7	0
14	إدلب	مركز إدلب	مركز إدلب	النيرب	C3867	72	36	36	10	1	0	18	0
15	إدلب	مركز إدلب	مركز إدلب	إدلب	C3871	1516	416	1100	0	0	0	0	0
16	إدلب	مركز إدلب	مركز إدلب	عين شيب	C3868	63	30	33	8	0	0	20	0
17	إدلب	مركز إدلب	مركز إدلب	الكريز	C3869	16	11	5	0	0	0	3	0
18	إدلب	مركز إدلب	مركز إدلب	عري الشمالية	C3874	14	8	6	0	0	0	4	0
19	إدلب	مركز إدلب	مركز إدلب	المسطومة	C3872	152	73	79	15	1	0	40	0
20	إدلب	حارم	أرمناز	القنيطرة	C4177	102	48	54	7	0	0	18	0
21	إدلب	حارم	أرمناز	أرمناز	C4176	992	512	480	74	0	0	235	0
22	إدلب	حارم	أرمناز	ملس	C4184	259	122	137	26	0	0	85	0
23	إدلب	حارم	أرمناز	بسليا	C4181	61	29	32	7	0	0	17	0
24	إدلب	حارم	أرمناز	كيبته	C4185	137	66	71	10	0	0	62	0
25	إدلب	حارم	أرمناز	الغفر	C4175	142	68	74	16	0	0	56	0
26	إدلب	حارم	أرمناز	حفسرجة	C4178	307	161	146	33	0	0	94	0
27	إدلب	حارم	أرمناز	الشيخ يوسف	C4179	151	81	70	12	0	0	55	0
28	إدلب	حارم	أرمناز	كوارو_أم الرياح	C4183	75	41	34	7	0	0	18	0
29	إدلب	حارم	أرمناز	بيرة ارمناز	C4180	235	119	116	17	0	0	77	0

13	0	0	3	25	20	45	C4182	الدويلة	أرمناز	حارم	إدلب	30
3	0	0	1	10	10	20	C4274	بنين	مركز أريحا	أريحا	إدلب	31
45	4	5	15	90	60	150	C4282	كفرزيبا	مركز أريحا	أريحا	إدلب	32
850	0	0	325	1900	1600	3500	C4278	أريحا	مركز أريحا	أريحا	إدلب	33
15	1	2	10	15	35	50	C4286	نحليا	مركز أريحا	أريحا	إدلب	34
15	0	4	8	72	50	122	C6608	كفر نجد	مركز أريحا	أريحا	إدلب	35
30	0	5	11	125	75	200	C4288	كورين	مركز أريحا	أريحا	إدلب	36
150	0	3	20	200	150	350	C4269	أورم الجوز	مركز أريحا	أريحا	إدلب	37
5	0	0	2	8	7	15	C4285	معريليت	مركز أريحا	أريحا	إدلب	38
123	0	0	67	348	280	628	C1564	أعرزاز	مركز أعرزاز	أعرزاز	حلب	39
150	0	0	150	1150	900	2050	C1022	الأتاب	أتاب	جبل سمعان	حلب	40
3460	0	0	2245	5900	5100	11000	C1202	الباب	مركز الباب	الباب	حلب	41
350	0	0	200	580	520	1100	C1188	بزاعة	مركز الباب	الباب	حلب	42
630	0	0	200	963	837	1800	C1209	قباسين	مركز الباب	الباب	حلب	43
11	0	0	2	15	14	29	C4259	الملند	الجائودية	جسر الشغور	إدلب	44
31	0	0	10	33	52	85	C4255	الجائودية	الجائودية	جسر الشغور	إدلب	45
4	0	0	1	5	7	12	C4257	الحسانية_هتيا	الجائودية	جسر الشغور	إدلب	46
10	0	0	4	17	13	30	C4267	الحمامة_كفر ديبين	الجائودية	جسر الشغور	إدلب	47
1	0	0	0	2	2	4	C4263	الفوز_الزوف	الجائودية	جسر الشغور	إدلب	48
100	0	0	20	111	150	261	C4126	الدانا	دانا	حارم	إدلب	49
50	0	0	25	125	150	275	C4127	عقريات	دانا	حارم	إدلب	50
65	0	0	30	153	175	328	C4131	قاج	دانا	حارم	إدلب	51
3	0	0	2	5	8	13	C4123	صلوة	دانا	حارم	إدلب	52
180	0	0	80	476	540	1016	C4130	اطمه	دانا	حارم	إدلب	53
350	0	0	100	650	850	1500	C4121	سرمدا	دانا	حارم	إدلب	54
50	0	0	22	61	82	143	C4124	تلعادة	دانا	حارم	إدلب	55
50	0	0	28	49	72	121	C4122	تل الكرامة	دانا	حارم	إدلب	56
8	0	2	3	25	23	48	C1248	صندي	الراعي	الباب	حلب	57
10	0	0	1	10	7	17	C2250	الغندورة	غندورة	جرابلس	حلب	58
0	0	0	2	5	6	11	C4232	الشاتوربية	بداما	جسر الشغور	إدلب	59
15	0	9	12	47	53	100	C1391	بليل	بليل	عفرين	حلب	60
15	0	12	13	55	70	125	C1406	زعة	بليل	عفرين	حلب	61
81	0	0	38	295	329	624	C3904	بنش	بنش	مركز إدلب	إدلب	62
60	0	0	19	114	150	264	C3932	تفتناز	تفتناز	مركز إدلب	إدلب	63
156	0	0	36	282	318	600	C3935	معارة النعسان_معارة الحاسكي	تفتناز	مركز إدلب	إدلب	64
21	0	0	4	29	18	47	C2227	جرابلس	مركز جرابلس	جرابلس	حلب	65
6	0	0	1	8	5	13	C2213	تل العمارة	مركز جرابلس	جرابلس	حلب	66
3	0	0	0	3	2	5	C2223	أم روثة تحتاني	مركز جرابلس	جرابلس	حلب	67
4	0	0	0	5	3	8	C2231	الحاضرة_بلدق كبير	مركز جرابلس	جرابلس	حلب	68
8	0	0	1	9	7	16	C2215	الحجلة - جرابلس	مركز جرابلس	جرابلس	حلب	69
75	0	0	102	175	300	475	C4199	جسر الشغور	مركز جسر الشغور	جسر الشغور	إدلب	70

6	0	16	7	19	35	54	C4202	عين الحمرا	مركز جسر الشغور	جسر الشغور	إدلب	71
730	0	33	329	1330	1220	2550	C1426	جنديرس	جنديرس	عفرين	حلب	72
120	0	2	30	195	255	450	C1130	حريتان	حريتان	جبل سمعان	حلب	73
520	0	3	100	950	1175	2125	C1134	كفر حمرة	حريتان	جبل سمعان	حلب	74
14	0	2	10	43	48	91	C1121	عندان	حريتان	جبل سمعان	حلب	75
7	0	1	2	13	11	24	C1127	حيان	حريتان	جبل سمعان	حلب	76
27	0	4	8	118	126	244	C4105	حيش	حيش	معرة النعمان	إدلب	77
14	0	4	6	90	75	165	C4110	كفرسجنة	حيش	معرة النعمان	إدلب	78
7	0	2	10	17	23	40	C4104	صهيان	حيش	معرة النعمان	إدلب	79
30	0	3	14	70	50	120	C4109	موقة	حيش	معرة النعمان	إدلب	80
8	0	1	4	16	9	25	C4102	ركايا سجنة	حيش	معرة النعمان	إدلب	81
77	0	0	4	56	72	128	C3987	خان شيخون	خان شيخون	معرة النعمان	إدلب	82
2	0	0	0	7	5	12	C3991	التقير	خان شيخون	معرة النعمان	إدلب	83
3	0	0	1	5	4	9	C3989	الهييط	خان شيخون	معرة النعمان	إدلب	84
75	0	0	55	160	190	350	C1139	دائرة عزة	دائرة عزة	جبل سمعان	حلب	85
110	0	8	55	193	210	403	C4252	دركوش	دركوش	جسر الشغور	إدلب	86
6	0	0	3	11	13	24	C4245	عامود	دركوش	جسر الشغور	إدلب	87
7	0	0	1	10	5	15	C4240	الغزالة_مغيدلة	دركوش	جسر الشغور	إدلب	88
0	0	0	1	4	4	8	C4250	الزهراء_خربة عامود	دركوش	جسر الشغور	إدلب	89
20	0	0	7	28	24	52	C4253	الزيتقي	دركوش	جسر الشغور	إدلب	90
0	0	0	0	2	2	4	C4249	الدرية	دركوش	جسر الشغور	إدلب	91
200	0	75	150	400	500	900	C1484	راجو	راجو	عفرين	حلب	92
238	2	34	183	708	560	1268	C3916	سراقب	سراقب	مركز إدلب	إدلب	93
34	0	0	12	81	35	116	C3930	مردبخ	سراقب	مركز إدلب	إدلب	94
5	0	0	3	16	12	28	C3920	افس	سراقب	مركز إدلب	إدلب	95
38	0	2	25	95	70	165	C3909	جوباس	سراقب	مركز إدلب	إدلب	96
70	0	0	26	130	60	190	C3915	سان	سراقب	مركز إدلب	إدلب	97
38	0	5	20	51	82	133	C3925	خان السبل	سراقب	مركز إدلب	إدلب	98
35	0	0	10	50	70	120	C3931	معدبسي	سراقب	مركز إدلب	إدلب	99
30	0	6	20	73	97	170	C3928	كفر عميم	سراقب	مركز إدلب	إدلب	100
18	0	15	12	43	52	95	C3927	كفر بطيخ	سراقب	مركز إدلب	إدلب	101
123	0	0	25	245	270	515	C3953	سرمين	سرمين	مركز إدلب	إدلب	102
136	0	27	35	224	196	420	C4140	سلقين	سلقين	حارم	إدلب	103
17	0	3	12	47	40	87	C4145	اسقاط	سلقين	حارم	إدلب	104
13	3	9	5	35	40	75	C4142	العلاني	سلقين	حارم	إدلب	105
125	0	52	35	280	250	530	C4147	بتيا	سلقين	حارم	إدلب	106
30	0	3	4	25	20	45	C4143	عزمارين	سلقين	حارم	إدلب	107
140	3	5	23	380	320	700	C1507	بافلويون	شران	عفرين	حلب	108
40	0	2	9	115	85	200	C1524	قاسمة عفرين	شران	عفرين	حلب	109
60	1	4	12	175	125	300	C1521	قسطل جند	شران	عفرين	حلب	110
20	2	6	4	55	45	100	C1518	كفر جنة	شران	عفرين	حلب	111
1500	0	500	1200	2000	4000	6000	C1366	عفرين	مركز عفرين	عفرين	حلب	112
13	0	0	0	27	23	50	C3198	الحرية	قلعة المضيق	السقيلية	حماة	113

35	0	0	1	95	85	180	C3188	تويني	قلعة المضيق	السقيلية	حماة	114
30	0	0	1	65	60	125	C3204	صهرية	قلعة المضيق	السقيلية	حماة	115
6	0	0	0	10	8	18	C3191	شهرناز	قلعة المضيق	السقيلية	حماة	116
5	0	0	0	6	5	11	C3187	الحميرات	قلعة المضيق	السقيلية	حماة	117
13	0	0	1	24	21	45	C3194	الحويز الشمالي	قلعة المضيق	السقيلية	حماة	118
50	0	0	2	115	105	220	C3195	الحواش	قلعة المضيق	السقيلية	حماة	119
75	0	0	1	150	140	290	C3193	جماسة عديبات_الشريرة	قلعة المضيق	السقيلية	حماة	120
3	0	0	0	5	4	9	C6544	طنجرة (المنارة)	قلعة المضيق	السقيلية	حماة	121
280	0	0	5	550	500	1050	C3207	قلعة المضيق	قلعة المضيق	السقيلية	حماة	122
16	0	0	0	32	28	60	C3199	باب الطاعة	قلعة المضيق	السقيلية	حماة	123
12	0	0	0	24	21	45	C3206	قيراطة	قلعة المضيق	السقيلية	حماة	124
17	0	0	6	22	18	40	C4174	قورقانيا	قورقينا	حارم	إدلب	125
74	0	0	16	115	90	205	C4164	باريشا	قورقينا	حارم	إدلب	126
17	0	0	6	29	29	58	C4168	ربعيتا	قورقينا	حارم	إدلب	127
9	0	0	3	15	13	28	C4167	راس الحصن	قورقينا	حارم	إدلب	128
4	0	0	0	4	3	7	C6616	كوكنايا	قورقينا	حارم	إدلب	129
420	10	0	170	500	700	1200	C4157	كفر تخاريم	كفر تخاريم	حارم	إدلب	130
583	12	0	142	545	362	907	C4068	كفر نبيل	كفر نبيل	معرة النعمان	إدلب	131
8	0	0	2	10	7	17	C4055	الشيخ مصطفى	كفر نبيل	معرة النعمان	إدلب	132
12	0	0	3	13	8	21	C4052	الفيق	كفر نبيل	معرة النعمان	إدلب	133
4	0	0	1	6	3	9	C4053	شورلين	كفر نبيل	معرة النعمان	إدلب	134
2	0	0	1	5	2	7	C4073	كرسعة	كفر نبيل	معرة النعمان	إدلب	135
35	0	0	8	43	25	68	C4071	معزحمة	كفر نبيل	معرة النعمان	إدلب	136
15	0	0	3	18	9	27	C4066	معزرتنا	كفر نبيل	معرة النعمان	إدلب	137
63	0	0	10	80	64	144	C4054	سفوهن	كفر نبيل	معرة النعمان	إدلب	138
307	7	0	43	619	373	992	C4058	حاس	كفر نبيل	معرة النعمان	إدلب	139
18	0	0	4	26	18	44	C4056	حزارين	كفر نبيل	معرة النعمان	إدلب	140
15	0	0	14	42	47	89	C1643	مارع	مارع	اعزاز	حلب	141
26	0	0	7	32	39	71	C1633	السيد علي	مارع	اعزاز	حلب	142
121	0	11	89	379	251	630	C4330	محميل	محميل	أريحا	إدلب	143
9	0	0	3	30	20	50	C6613	العلية	محميل	أريحا	إدلب	144
5	0	1	2	14	10	24	C4311	شاغوريت	محميل	أريحا	إدلب	145
8	0	1	4	22	14	36	C4319	حميمات	محميل	أريحا	إدلب	146
4	0	0	2	10	7	17	C4328	حيدا	محميل	أريحا	إدلب	147
18	0	1	6	31	19	50	C4323	اتب	محميل	أريحا	إدلب	148
6	0	0	2	14	9	23	C4327	الصحن	محميل	أريحا	إدلب	149
30	0	1	12	49	31	80	C4312	عري القبلي_عدوان	محميل	أريحا	إدلب	150
24	0	3	20	79	54	133	C4329	كفرميد	محميل	أريحا	إدلب	151
95	0	0	26	230	190	420	C1552	المعيطلي	معيطلي	عفرين	حلب	152
1245	38	0	600	3756	2494	6250	C3985	معرة النعمان	مركز معرة النعمان	معرة النعمان	إدلب	153
80	2	0	22	220	170	390	C3963	الغدقة	مركز معرة النعمان	معرة النعمان	إدلب	154
25	0	0	11	80	60	140	C3984	كفرومة	مركز معرة النعمان	معرة النعمان	إدلب	155

22	0	0	9	60	45	105	C3974	تلمنس	مركز معرة النعمان	معرة النعمان	إدلب	156
25	3	0	10	59	75	134	C3977	جرجناز	مركز معرة النعمان	معرة النعمان	إدلب	157
20	0	0	11	65	55	120	C3978	معرشورين	مركز معرة النعمان	معرة النعمان	إدلب	158
35	0	0	17	85	70	155	C3980	معصران	مركز معرة النعمان	معرة النعمان	إدلب	159
22	0	0	6	55	45	100	C3967	ظهرة تلمنس	مركز معرة النعمان	معرة النعمان	إدلب	160
45	0	0	18	90	110	200	C3983	معر شمارين	مركز معرة النعمان	معرة النعمان	إدلب	161
129	0	0	71	256	230	486	C3947	معر تمصرين	معرة تمصرين	مركز إدلب	إدلب	162
12	0	0	16	48	33	81	C6631	الشيخ بحر	معرة تمصرين	مركز إدلب	إدلب	163
4	0	0	7	25	21	46	C3941	رام حمدان	معرة تمصرين	مركز إدلب	إدلب	164
3	0	0	6	18	24	42	C3942	الكفر_كفريحمول	معرة تمصرين	مركز إدلب	إدلب	165
106	3	0	31	175	149	324	C3949	كللي	معرة تمصرين	مركز إدلب	إدلب	166
7	0	0	2	29	25	54	C3943	حرنبوش	معرة تمصرين	مركز إدلب	إدلب	167
117	0	0	41	189	179	368	C3938	زردنا_مشهد	معرة تمصرين	مركز إدلب	إدلب	168
248	0	0	81	341	485	826	C3950	معاراة الاخوان	معرة تمصرين	مركز إدلب	إدلب	169
295	0	0	93	498	491	989	C3944	حزانو	معرة تمصرين	مركز إدلب	إدلب	170
25	0	0	29	89	86	175	C3951	كفتين	معرة تمصرين	مركز إدلب	إدلب	171
3	0	0	1	11	12	23	C3948	كفر نبي	معرة تمصرين	مركز إدلب	إدلب	172
1000	0	0	300	2000	1548	3548	C1669	البل	صوران - حلب	اعزاز	حلب	173
213	0	3	129	578	380	958	C2220	زوغرة	مركز جرابلس	جرابلس	حلب	174
320	0	22	55	480	360	840	C4115	حارم	مركز حارم	حارم	إدلب	175



التهجير القسري من الغوطة الشرقية والقلمون

وحدة تنسيق الدعم
ASSISTANCE COORDINATION UNIT

Incilipinar Mah.3 Nolu Cd.
Akinalan is Mrk. Kat 5
Sehitkamil/Gaziantep. Turkey

+90 (34) 2220 10 77
info@acu-sy.org
www.acu-sy.org

