

# مهرة النعمان

## تقرير بانورامي

### متعدد القطاعات:

• الجهات الفاعلة • الصحة • التعليم • الأمن الغذائي • التعداد السكاني • الوضع الراهن

### البنى التحتية

• المياه • الصرف الصحي • النفايات الصلبة والمبيدات الحشرية  
• الكهرباء • شبكة الطرق العامة

شباط | 2018

صادر عن: وحدة إدارة المعلومات

حقوق الطبع والنشر محفوظة © وحدة تنسيق الدعم 2018.

### تم النشر من قبل وحدة تنسيق الدعم (ACU).

يسمح باستخدام وتصوير وطباعة وتوزيع هذا التقرير كلياً أو جزئياً وفي أي شكل من الأشكال للأغراض التعليمية أو لغايات غير ربحية، وذلك دون الرجوع إلى الجهة صاحبة حقوق الطبع والنشر للحصول على إذن خاص منها؛ وهذا شريطة الإقرار والإشارة إلى الجهة صاحبة الحق، وتتوجه وحدة تنسيق الدعم بالتقدير لتزويدها بنسخة من أي منشور تُستسقى بعض بياناته من هذا التقرير كمصدر. علماً بأنه يحظر بيع أو استخدام هذا المنشور كسلسلة أو على نحو تجاري أو لأي غرض تجاري أياً كانت طبيعته دون الحصول على إذن خطي مسبق من وحدة تنسيق الدعم، وترسل طلبات الحصول على هكذا إذن، مع بيان الغرض من الاستنساخ ومدى استخدام البيانات و/ أو المعلومات إلى وحدة إدارة المعلومات، على عنوان الإيميل:

[imu@acu-sy.org](mailto:imu@acu-sy.org)

هاتف: +90 (342) 220 1099

### تصريح:

إن ذكر أو الإشارة إلى أي شركة أو مؤسسة أو منتج تجاري في هذا المستند لا يعني تبنياً من وحدة تنسيق الدعم لهكذا جهة. كما لا يسمح باستخدام المعلومات الواردة في هذه المستند لأغراض الدعاية أو الإعلان، علماً بأن استخدام الأسماء والعلامات التجارية والرموز (إن وجدت) تم من باب الصياغة التحريرية؛ دون وجود أي نية في التعدي على قوانين العلامات التجارية أو حقوق الطبع والنشر.

© حقوق نشر الصور والرسوم التوضيحية على النحو المحدد.

### الاقتباس

يمكن الإشارة إلى هذا التقرير عند الاقتباس على الصورة التالية: ((تقرير مدينة معرة النعمان 2018، وحدة تنسيق الدعم/وحدة إدارة المعلومات))

كما يمكن الاطلاع والحصول على النسخة الإلكترونية من هذا التقرير من خلال موقع الوحدة على العنوان التالي: <https://www.acu-sy.org/imu-reports> /:

### إخلاء مسؤولية

إن المحتوى والتسميات وطريقة عرض المواد والبيانات الواردة في هذا التقرير لا تعكس بالضرورة وجهات نظر أو سياسات وحدة تنسيق الدعم أو المنظمات المتعاونة معها. كما أن ذلك لا يعني تبنياً من الوحدة لها. علماً بأنه تم الحصول على المعلومات من خلال شبكة الباحثين الميدانيين التابعين لوحدة تنسيق الدعم، من خلال إجراء مقابلات مع مصادر المعلومات الرئيسيين (KIs) مع من تراهم الوحدة جديرين بالثقة؛ ولكن دون أن يشكل ذلك ضماناً منها بأي حال من الأحوال، ويضاف إلى هذا نفي الوحدة وجود أي ضمانات مهما كان نوعها تتعلق بالحالات التي تنطوي على تنبؤات بالظروف المستقبلية.

## جدول المحتويات

7.....	ملخص:
8.....	أولاً: معلومات عامة:
10.....	المنهجية:
10.....	الجدول الزمني ..
10.....	الأدوات والبرامج المستخدمة:
10.....	الصعوبات والتحديات:
11.....	التعداد السكاني والشرائح العمرية:
12.....	1. النازحون وأماكن توزيعهم:
13.....	ثانياً: الجهات الفاعلة:
13.....	1. المجلس المحلي:
14.....	2. شركاء المجلس المحلي وتجهيزاته:
14.....	3. مجلس الأعيان:
15.....	4. السلامة والأمان:
15.....	5. هيئات المجتمع المدني:
17.....	ثالثاً: الصحة:
17.....	1. الجهات الداعمة للقطاع الطبي:
18.....	2. أعداد الأطباء واختصاصاتهم:
19.....	3. تجهيزات المراكز الطبية:
19.....	4. أعداد المستفيدين من خدمات المراكز الطبية:
20.....	5. أولويات القطاع الصحي:
22.....	رابعاً: قطاع الأمن الغذائي:
22.....	1. عدد الأفران وسعر الخبز:
23.....	2. الجهات المشرفة على عمل الأفران والكوادر:
24.....	3. طاقة الفرن الإنتاجية وتكلفة إنتاج الخبز:
25.....	4. مصادر الطحين وطريقة تصريف الخبز:
26.....	5. أعمال الصيانة للأفران:
27.....	6. أولويات قطاع الأمن الغذائي:
27.....	خامساً: التعليم:
28.....	1. أعداد المدارس:
32.....	2. حالة بناء المدارس العاملة:
32.....	3. تجهيزات المدارس العاملة واحتياجاتها:
33.....	4. الكوادر التدريسية والجهات الداعمة:
35.....	5. السياسات الناظمة لقطاع التعليم:
36.....	6. أولويات قطاع التعليم:
37.....	سادساً: المياه:
38.....	7. الآبار الخاصة:

39.....	8. الآبار العامة:
42.....	9. احتياجات الآبار العامة:
43.....	10. محطات المياه:
44.....	11. شبكة المياه العامة:
45.....	12. الجهات الفاعلة في قطاع المياه:
46.....	13. أولويات قطاع المياه:
47.....	<b>سابعاً: الصرف الصحي:</b>
47.....	1. تغطية شبكة الصرف الصحي:
47.....	2. وضع شبكة الصرف الصحي:
50.....	3. أولويات شبكة الصرف الصحي:
51.....	<b>ثامناً: النفايات الصلبة والمبيدات الحشرية:</b>
51.....	1. النفايات الصلبة:
52.....	2. المبيدات الحشرية:
52.....	<b>تاسعاً: الكهرباء:</b>
53.....	1. مصادر الكهرباء:
53.....	2. شبكة الكهرباء العامة:
54.....	3. محولات الكهرباء:
58.....	4. مولدات الأمبيرات:
60.....	5. الجهات العاملة في مجال الكهرباء واحتياجاتها:
60.....	<b>عاشراً: شبكة الطرق العامة:</b>

## قائمة الجداول

16	جدول 1: المنظمات الأساسية التي تعمل في معرة النعمان.....
17	جدول 2: الجهات الداعمة والمشرفة على عمل المشافي.....
18	جدول 3: الجهات الداعمة والمشرفة على عمل المستوصف.....
18	جدول 4: الكوادر الطبية والإدارية والخدمية في المشافي.....
19	جدول 5: الكوادر الطبية والإدارية والخدمية في المستوصف.....
19	جدول 6: تجهيزات المشافي.....
20	جدول 7: أعداد المستفيدين من الخدمات الطبية.....
21	جدول 8: احتياجات المراكز الطبية من المعدات والمواد الطبية.....
22	جدول 9: الاحتياج الساعي لوقود المولدات.....
23	جدول 10: الجهات المشرفة على عمل الأفران وكوادر الأفران.....
25	جدول 11: طاقة الفرن الإنتاجية وتكلفة إنتاج 1 طن من الخبز.....
25	جدول 12: مصادر الطحين وطريقة التصريف.....
26	جدول 13: أعمال الصيانة التي يحتاجها الفرن.....
32	جدول 14: تجهيزات المدارس العاملة واحتياجاتها.....
34	جدول 15: الكوادر العاملة والجهات الداعمة.....
38	جدول 16: الآبار الخاصة.....
39	جدول 17: الآبار العامة.....
42	جدول 18: احتياجات الآبار العامة.....
43	جدول 19: محطات المياه.....
54	جدول 20: محولات الكهرباء.....
58	جدول 21: مولدات الأمبيرات.....

## قائمة الخرائط

9	خريطة 1: أحياء مدينة معرة النعمان.....
24	خريطة 2: توزع المخابز في مدينة معرة النعمان.....
29	خريطة 3: توزع المدارس في مدينة معرة النعمان.....
41	خريطة 4: توزع الآبار في مدينة معرة النعمان.....
44	خريطة 5: حالة شبكة المياه في مدينة معرة النعمان.....
49	خريطة 6: حالة شبكة الصرف الصحي في مدينة معرة النعمان.....
57	خريطة 7: توزع المحولات في مدينة معرة النعمان.....
59	خريطة 8: توزع مولدات الكهرباء (الأمبيرات) في مدينة معرة النعمان.....
61	خريطة 9: حالة شبكة الطرق في مدينة معرة النعمان.....

## قائمة الأشكال

- شكل 1: نسبة الشرائح العمرية..... 11
- شكل 2: توزيع النازحين..... 12
- شكل 3: نسبة السكان الأصليين والنازحين..... 12
- شكل 4: عدد أعضاء دورات المجلس المحلي وتمثيل الإناث..... 13
- شكل 5: عدد أعضاء المجلس المحلي الحالي..... 13
- شكل 6: المسؤول عن إدارة القطاع الصحي وأعداد النقاط الطبية..... 17
- شكل 7: أولويات القطاع الصحي..... 20
- شكل 8: عدد الأفران العاملة وغير العاملة وسعر الخبز..... 23
- شكل 9: أولويات قطاع الأمن الغذائي..... 27
- شكل 10: عدد المدارس العاملة وغير العاملة وحالة بناء المدارس..... 28
- شكل 11: أولويات قطاع التعليم..... 36
- شكل 12: طريقة إيصال المياه وقابلية المياه للشرب..... 37
- شكل 13: أولويات قطاع المياه..... 46
- شكل 14: نظام الصرف الصحي..... 47
- شكل 15: أولويات قطاع الصرف الصحي..... 50
- شكل 16: آلية التخلص من النفايات المنزلية..... 51
- شكل 17: أولويات قطاع النظافة..... 52
- شكل 18: المصدر الرئيسي للكهرباء..... 53

## مدينة معرة النعمان

### ملخص:

- المعلومات الجغرافية والسكانية:** تقع مدينة معرة النعمان في جنوب إدلب وهي مركز ناحية معرة النعمان، تبعد معرة النعمان 104 كيلو متر عن الحدود السورية التركية في الشمال، كما تبعد 43 كيلو متر عن الحدود مع محافظة حماة في ناحية صوران الواقعة تحت سيطرة النظام السوري. شهدت مدينة معرة النعمان عودة للنازحين بعد كانون الثاني/يناير 2014، وذلك بعد الاستقرار النسبي للمدينة الذي نتج عن سيطرة قوات المعارضة السورية على وادي الضيف، وقد بلغ عدد سكان المدينة 115,000 نسمة بتاريخ إعداد التقرير، منهم 40% ذكور و60% إناث، وتشكل فئة الأطفال 65% من سكان المدينة ويبلغ عدد الأطفال حتى سن 18 سنة 74,750، وتشكل الفئة المنتجة 25% من سكان المدينة ويبلغ عددهم 28,750 نسمة، ويشكل كبار السن 10% من سكان المدينة ويبلغ عددهم 11,500 نسمة. ويشكل النازحون 13% من المدنيين المتواجدين في مدينة معرة النعمان حيث يبلغ عددهم 14,900 نسمة. يعتمد سكان المدينة على التجارات البسيطة والحرف اليدوية كمصادر أساسية للدخل، وكذلك يوجد عدد من الموظفين لدى حكومة النظام السوري الذي عمد إلى قطع مرتباتهم بعد خروج المدينة عن سيطرته.
- هيئات المجتمع المدني:** يعتبر المجلس المحلي بدورته الرابعة من أهم الهيئات المدنية الفاعلة في مدينة معرة النعمان، ويبلغ عدد أعضائه 35 عضواً ويتمثيل نسائي بلغ 14% حيث احتوى المجلس المحلي على 5 عضوات، وهو مجلس منتخب واجه الكثير من التحديات لتجنب التمثيل العسكري ضمن المؤسسات المدنية. ويشرف المجلس المحلي على 12 مشروع منفذ من منظمات دولية وقد أبرم مذكرات تفاهم مع 12 هيئة مدنية منها منظمات محلية وتجمعات مدنية، ويوجد في مدينة معرة النعمان مجلس للأعيان مكون من 21 عضواً منتخباً يجتمعون لاتخاذ إجراءات بحق الهيئات المدنية أو العاملين فيها في حال وجود أية مخالفات.
- الأمن والقضاء:** تحتوي مدينة معرة النعمان على مركز الشرطة الحرة، كما تحتوي على محكمة تنظر في الخلافات المتعلقة بالأحوال الشخصية وأمور الميراث وحل النزاعات وتستقبل كافة الشكاوى المقدمة لها من المدنيين وتنظر لها من خلال الأدلة والمعطيات.
- الصحة:** تحتوي مدينة معرة النعمان على مشرفيين ومستوصف تشرف عليها منظمات دولية ومحلية بالتنسيق مع مديرية الصحة والمجلس المحلي التابعين لحكومة المعارضة. تُقدم الخدمات الصحية في المشافي والمستوصفات بشكل مجاني وتحتوي على 62 طبيباً أخصائياً، ويحتوي مشفى المعرة على 9 غرف عمليات مجهزة.
- الأمن الغذائي:** تحتوي المدينة على 5 أفران عاملة وفرن متوقف عن العمل ويتم بيع الخبز بسعر غير مدعوم يبلغ 200 ليرة سورية لكل 1 كغ من الخبز وهو ما يعادل 0,39 دولار أمريكي. ويحصل أحد الأفران على الطحين من منظمة دولية في حين تحصل 4 أفران على الطحين عن طريق شرائه من الأسواق المحلية التي تقوم باستيراد 65% منه من خارج سورية في حين أن 35% منه هو طحين بلدي.
- التعليم:** تحتوي مدينة معرة النعمان على 26 مدرسة، 19 منها عاملة 7 مدارس متوقفة عن العمل، وتحتوي المدارس العاملة على 378 غرفة صفية صالحة للاستخدام لأغراض التعليم وهي مخصصة لحوالي 12,000 طالب، ويبلغ احتياج المدارس العاملة من مقاعد الطلاب 500 مقعد، تحتوي المدارس العاملة في مدينة معرة النعمان على 459 مدرس ومدرسة منهم 363 نظاميين، ويشترك المجمع التربوي التابع لحكومة المعارضة مع المكتب التربوي في المجلس المحلي بالإشراف على عمل المدارس.

- **المياه:** يحصل سكان مدينة معرة النعمان على 15% من مياه الشرب والاستخدام من الشبكة العامة والتي تصل مياهها مرتين أو ثلاث مرات خلال الشهر بمعدل 7 ساعات لكل عملية ضخ، في حين يتم الحصول على 85% من المياه من الآبار العامة والخاصة حيث تحتوي مدينة معرة النعمان على قرابة 25 بئر خاص و6 آبار عامة تقوم ببيع المياه لكافة السكان.
- **الصرف الصحي:** تعتمد مدينة معرة النعمان على شبكة الصرف الصحي العامة للتخلص من مياه الصرف الصحي بنسبة 94%، حيث كانت الشبكة تغطي كافة أحياء المدينة قبل الأحداث الدائرة، مع توسع المدينة تم إنشاء أحياء جديدة لا تحتوي شبكة صرف صحي مما أدى إلى اعتمادها على الحفر الفنية وتبلغ نسبة هذه الأحياء 6% من أحياء المدينة. يوجد عدة أحياء تعاني من نسب دمار قد تصل لـ 80% في شبكة الصرف الصحي وبحاجة ماسة للصيانة.
- **النفايات:** يتم التخلص من 95% من النفايات المنزلية الصلبة بنقلها إلى مكب حنتوتين خارج المدينة حيث تتبع هذه القرية لناحية معرة النعمان، فيما يتم حرق 5% من النفايات في القرى المجاورة للمدينة، وتبلغ تغطية حاويات القمامة المتوفرة 50% من احتياج المدينة، وتقوم منظمة مونيتر بالتعاون مع المجلس المحلي برش المبيدات الحشرية لذبابة اللشمانيا.
- **الكهرباء:** يحصل المدنيون على 4% من الكهرباء من الشبكة العامة، حيث تصل الكهرباء إلى المدينة ساعتين كل عدة أيام وهو ما يشكل 4% من مجموع ساعات اليوم، يذكر أن كهرباء الشبكة العامة تصل من سهل الغاب في محافظة حماة، كما تحصل المدينة على 25% من الكهرباء أي ما يقدر بـ 6 ساعات يومياً من الكهرباء عن طريق مولدات الآمبيرات، تعاني 50% من أحياء المدينة من عدم توفر أكبال للكهرباء تربط بين أعمدة الكهرباء في شبكة الكهرباء العامة، في حين تحتاج شبكة الكهرباء في الأحياء الأخرى لإجراء أعمال صيانة تتعلق بإصلاح الشبكة وصيانة المحولات البالغ عددها 57 مركز يحوي محولات للكهرباء.
- يقوم المجلس المحلي بإجراء أعمال صيانة وتزميم لبعض الطرق العامة بدعم من برنامجي "أمان وعدالة" و"البرنامج السوري الإقليمي"، وتتواجد شوارع تضررت بنسبة دمار تتراوح بين 50-75% وتحتاج لأعمال صيانة عاجلة، لا يملك المجلس المحلي آليات ومعدات لإجراء أعمال الصيانة وتقتصر أعماله على ردم الحفر.

## أولاً: معلومات عامة:

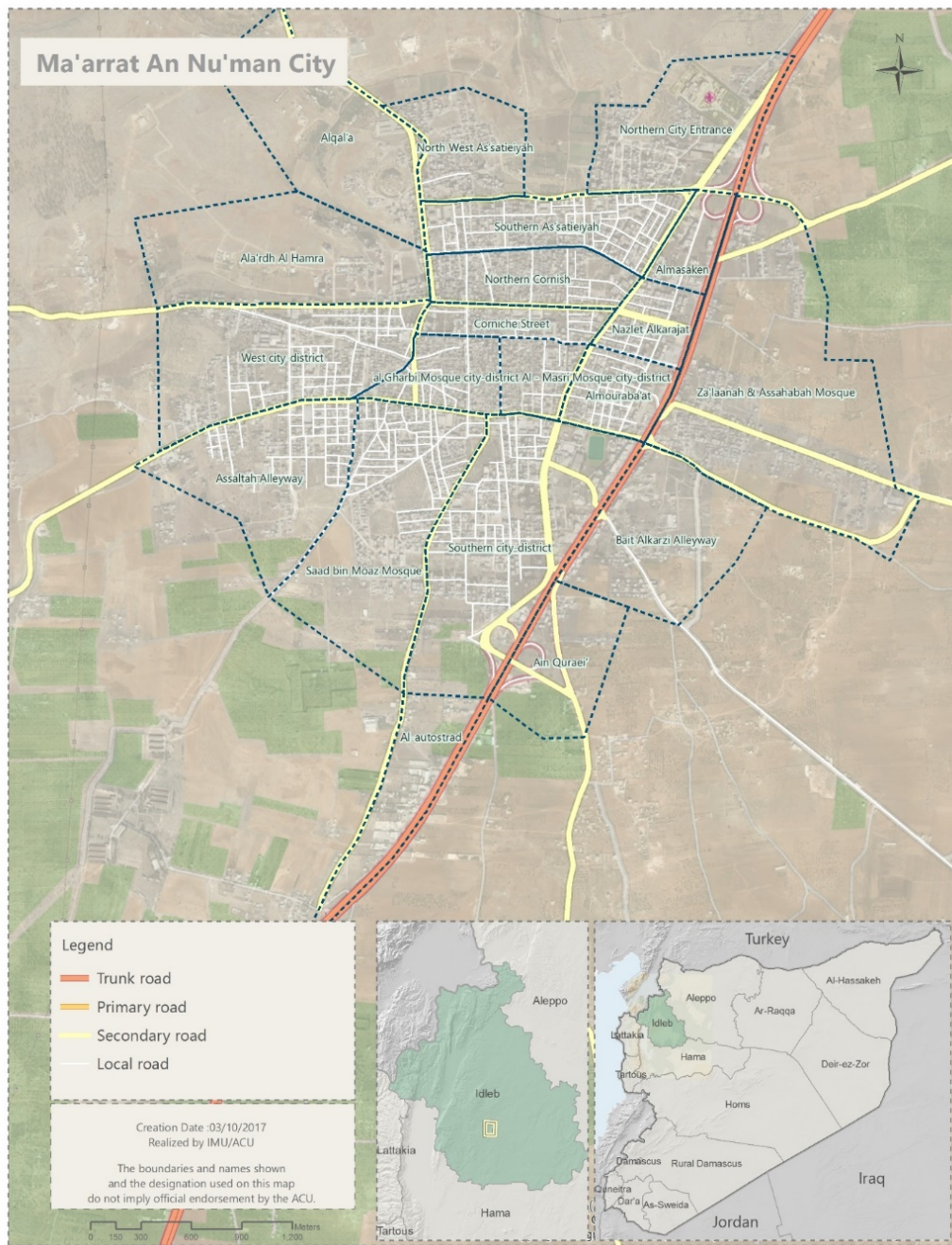
تقع مدينة معرة النعمان في جنوب إدلب وهي مركز ناحية معرة النعمان، تبعد معرة النعمان 104 كيلو متر عن الحدود السورية التركية في الشمال، كما تبعد 43 كيلو متر عن الحدود مع محافظة حماة في ناحية صوران الواقعة تحت سيطرة النظام السوري، في شهر كانون الأول/ديسمبر 2017، تقدمت قوات النظام السوري على حساب المعارضة السورية في نواحي التمانعة وسنجان التابعة لمحافظة إدلب، وتبعد قوات النظام السوري عن مدينة معرة النعمان بتاريخ إعداد هذا التقرير 35 كم جنوباً، وتسعى قوات النظام السوري للسيطرة على مطار أبو الظهور العسكري بهدف تأمين طريق حلب خناصر مما قد يجعل مدينة معرة النعمان على بعد 30 كم خط نظر عن قوات النظام السوري من الطرفين الشرقي والجنوبي، يبعد تنظيم الدولة الإسلامية عن مدينة معرة النعمان حوالي 50 كيلو متر وهو يتواجد في قرى ناحية الحمراء في ريف حماة، ويتواجد بعدد قليل جداً من العناصر، لا يشكل وجود التنظيم أي خطر فيما يخص السيطرة بسبب العدد القليل لعناصره.

تتبع لناحية معرة النعمان 32 مدينة وقرية، تستفيد هذه القرى من الخدمات المقدمة في مدينة معرة النعمان، تنقسم مدينة معرة النعمان إلى 20 حي يتوزع ضمنها سكان المدينة الذين بلغ عددهم قبل الأحداث الدائرة وبحسب الإحصائيات التقديرية لعام 2011، 69,190 نسمة كما بلغ عدد سكان ناحية معرة النعمان في هذه الإحصائيات 178,717 نسمة، وقد



اعتبرت مدينة معرفة النعمان مركزاً تجارياً للريف الجنوبي للمحافظة حيث تحتوي سوقاً لبيع الأغنام من كافة الريف الجنوبي لمحافظة إدلب، وكذلك يُنقل إلى أسواقها كافة منتجات الألبان ليتم بيعها هناك، وتحتوي عدة مخازن غذائية ومحلات تجارية تزود الريف الجنوبي لمحافظة إدلب بالمواد الغذائية، وكذلك اعتبرت مركزاً للصناعات اليدوية والحرف البسيطة كنحت الأحجار وبيعها، بالإضافة لمشاغل الفراء الطبيعي والصناعي، وتحتوي على منطقة صناعية لتصليح السيارات والآليات الزراعية، يلجأ إليها كافة المدنيين في الريف الجنوبي، إلى جانب الوظائف الحكومية التي تعتبر مصدر الدخل لقرابة 20% من سكان المدينة، ويمتلك بعض أهالي المدينة أراضي زراعية في القرى المحيطة بمدينة معرفة النعمان يستفيدون من وارداتها.

### خريطة 1: أحياء مدينة معرفة النعمان



## المنهجية:

بدأ العمل على تقرير مدينة معرة النعمان في بداية شهر تشرين الثاني/نوفمبر 2017، وتم إصدار التقرير النهائي في نهاية شهر كانون الأول / ديسمبر 2017.

## الجدول الزمني

تم الانتهاء من تصميم الاستبيانات ومراجعتها في منتصف تشرين الثاني/نوفمبر 2017، ثم تدريب الباحثين على الاستبيانات في نهاية الشهر، عبر اتصال سكايب باستخدام برنامج Skype for business حيث تم تدريب 4 باحثين ليوم واحد على آلية جمع البيانات ومقاطعتها وإرسالها. بدأت فترة جمع البيانات بعد فترة وجيزة واستمرت 11 يوم عمل. وتابع منسق الشبكة التواصل اليومي مع الباحثين للرد على أي استفسار وتقديم الحلول البديلة في حال وجود أي عوائق، كما تمت مراجعة الباحثين بالقيم المرسله وإجراء عملية استخلاص المعلومات (debriefing) بشكل يومي للبيانات المرسله. واحتاج استبيان مصادر المعلومات الذي تم جمعه ورقياً لعملية إفراغ البيانات على جداول أكسل. كما تمت عملية تنظيف البيانات الواردة التي استغرقت يوماً واحداً. واستغرقت فترة تحليل بعض البيانات وإظهارها ثلاثة أيام عمل حيث بدأت في أوائل كانون الأول / ديسمبر 2017. وانتهت في موعدها المحدد، لتبدأ بعدها فترة كتابة التقرير والتي استمرت 11 يوم عمل وانتهت في منتصف الشهر، حيث كانت الخرائط تعد بالتزامن مع كتابة التقرير. ثم بدأت فترة ترجمة التقرير والتي استمرت 7 أيام عمل وانتهت بتاريخ 25 كانون الأول / ديسمبر 2017، ثم قام المصمم باستصدار التقرير النهائي بتاريخ 27 كانون الأول / ديسمبر 2017.

## الأدوات والبرامج المستخدمة:

تم تصميم ثلاثة استبيانات لإجراء عملية جمع البيانات، استبيان مصادر المعلومات<sup>1</sup> الإلكتروني: والذي تم برمجته على الكرونيبا باستخدام Kobo Collect للحصول على بعض المؤشرات عن الوضع العام في مدينة معرة النعمان، استبيان مصادر المعلومات<sup>2</sup> الورقي: حيث تم جمع هذا الاستبيان ورقياً ليتمكن الباحث من إضافة كم أكبر من البيانات أثناء مقابلة مصادر المعلومات، استبيان الملاحظة العامة للباحث: وهو استبيان ورقي تضاف فيه ملاحظة الباحث خلال فترة جمع البيانات وذلك لإغناء التقرير بالمعلومات وإضافة شرح عن الصعوبات والعوائق التي واجهت الباحث خلال فترة جمع البيانات وكيف تم إيجاد الحلول البديلة. يحتاج الباحثون لمقابلة ثلاث مصادر معلومات على الأقل لكل قطاع مما يعني أن عدد المقابلات تجاوزت 30 مقابلة مع مصادر المعلومات، وتحتاج المعلومات في بعض القطاعات لزيارات ميدانية كالمدراس في قطاع التعليم، الآبار والمحطات في قطاع المياه.

قام مسؤول الباحثين بتدريب 4 باحثين على جمع البيانات باستخدام برنامج Skype for business، تم إفراغ البيانات الورقية على جداول Excel حيث استخدم هذا البرنامج لإظهار الأشكال والجداول، استخدمت مسؤولة الخرائط برنامج Arc GIS لاستصدار الخرائط واستخدم مسؤول التصميم برنامج Photoshop Adobe وذلك بعد ترجمة التقرير.

## الصعوبات والتحديات:

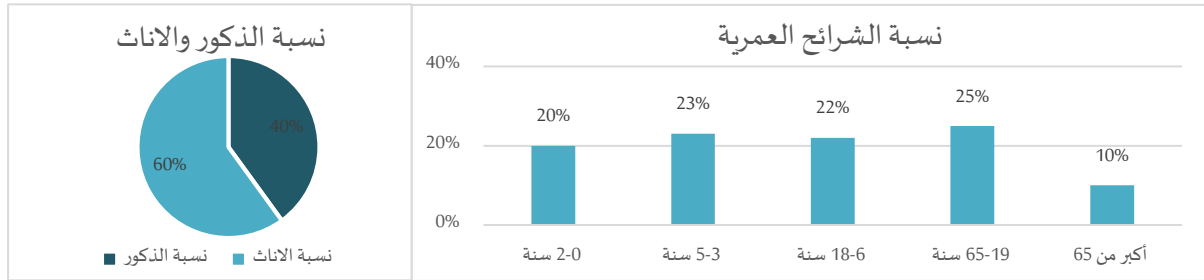
- ضيق الوقت والكم الهائل من المعلومات المطلوبة: يحتاج هذا الاستبيان لكم هائل من المعلومات والتي لم يتم جمعها من قبل حيث تحتاج لتفاصيل دقيقة من المرافق المتوفرة مما اضطر الباحثين لزيارة هذه المرافق والاطلاع على واقعها، تم حل هذه الصعوبة عن طريق تقسيم العمل حسب قطاعات التقرير واعتماد تقسيم واضح لأحياء المدينة لتنظيم العمل، حيث يجنب هذا التقسيم قيام الباحث بزيارة الحي عدة مرات مما يوفر الوقت حيث أن الباحث سيقوم بمقابلة عدد أكبر من مصادر المعلومات في يوم واحد، وكما أن معرفة نقاط الضعف ضمن معلومات المرافق وتلافيها خلال فترة جمع البيانات سيوفر في الوقت والجهد لدى الباحثين.

- صعوبة الحصول على المعلومات للمرافق الخاصة: يتواجد عدد من المرافق الخدمية التي تمتلكها جهات خاصة وتشرّف على عملها كأفران والآبار ومولدات الكهرباء وغيرها، هناك صعوبة في الحصول على المعلومات من هذه المرافق، تمت الاستعانة بأعضاء من المجلس المحلي أو بعض الأعضاء البارزين لفتح ممرات تواصل مع هؤلاء الأشخاص والحصول على المعلومات منهم.

### التعداد السكاني والشرائح العمرية:

خرجت مدينة معرة النعمان عن سيطرة النظام السوري في كانون الثاني/يناير 2012، حيث سيطرت عليها فصائل المعارضة المسلحة، ولكن استمرار سيطرة النظام السوري على معسكري وادي الضيف والحامدية في محيط المدينة من الجهة الجنوبية والشرقية عرض المدينة للقصف المستمر، مما أدى إلى نزوح 90% من سكان المدينة بسبب الدمار الذي لحق بها وتوقف معظم المرافق الخدمية عن العمل آنذاك. تمكنت قوات المعارضة من السيطرة على معسكرات النظام السوري المجاورة للمدينة في شهر كانون الثاني/يناير 2014، مما أدى إلى انخفاض حدة القصف الذي تتعرض له المدينة بنسبة 95% وعودة معظم النازحين للمدينة، بلغ تعداد سكان مدينة معرة النعمان بتاريخ إعداد هذا التقرير 115,000 نسمة حسب إحصائيات المجلس المحلي لمدينة معرة النعمان منهم 40% ذكور لكافة الأعمار، يذكر قيام باحثي وحدة تنسيق الدعم بمقاطعة هذه الإحصائيات مع عدة مصادر وقد أظهرت نتائج المقاطعة درجة عالية من الموثوقية.

شكل 1: نسبة الشرائح العمرية



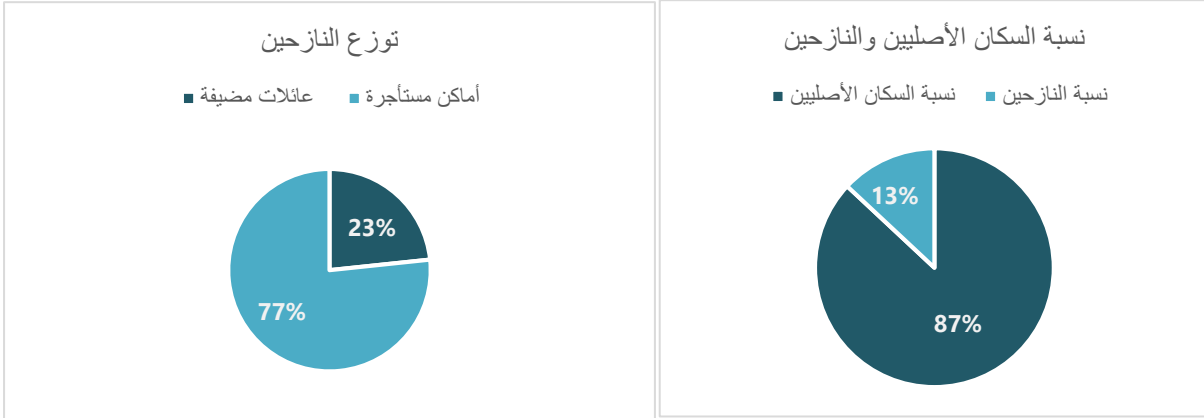
يبلغ عدد سكان مدينة معرة النعمان 115,000 نسمة معظمهم من الشرائح العمرية المستهلكة وتشكل فئة الأطفال 65% من سكان المدينة ويبلغ عدد الأطفال حتى سن 18 سنة 74,750، وتشكل الفئة المنتجة 25% من سكان المدينة ويبلغ عددهم 28,750 نسمة منهم 14,000 من الذكور وهم الفئة القادرة على العمل، ويشكل كبار السن 10% من سكان المدينة ويبلغ عددهم 11,500 نسمة. تشارك نسبة قليلة من النساء في العمل وغالبيتهم ضمن الوظائف التي لا تتطلب جهداً عضلياً كالتدريس أو التمريض أو العمل في المنظمات الإنسانية والمؤسسات التابعة لها.

## 1. النازحين وأماكن توزيعهم:

بلغ عدد النازحين المتواجدين ضمن مدينة معرة النعمان 14,900 نازح وهو ما يشكل 13% من المدنيين المتواجدين ضمن المدينة، يتوزع جميع النازحين في أماكن مستأجرة أو لدى عائلات مضيضة.

شكل 3: توزيع النازحين

شكل 2: نسبة السكان الأصليين والنازحين



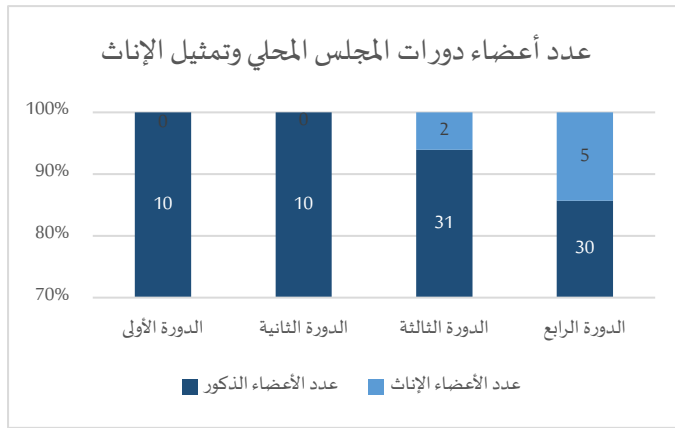
يتوزع النازحون ضمن مدينة معرة النعمان في أماكن مستأجرة بنسبة 77% حيث يقارب عدد النازحين في بيوت مستأجرة 11,500 نازح ويقدر عدد البيوت التي تؤجر في مدينة معرة النعمان بـ 2,000 بيت وقد تتواجد أكثر من عائلة نازحة في منزل واحد مستأجر. ويبلغ المتوسط الشهري لآجار المنزل في مدينة معرة النعمان 25,000 ليرة سورية أي ما يعادل 46 دولار أمريكي وتتغير قيمة هذا الآجار تبعاً للحجم المنزل. بينما يسكن 23% من النازحين والبالغ عددهم 3,400 نازح لدى عائلات مضيضة وغالباً ما يكون هؤلاء النازحين من ريف إدلب القريب ممن تدمرت منازلهم واضطروا للنزوح لدى أقاربهم، كما أدت الظروف المادية السيئة لتواجد عائلتين تربطهم صلة قرابة في منزل واحد ليتم الاستفادة من المبالغ النقدية التي تدفع مقابل تأجير منازلهم لنازحين من مناطق أخرى، وقد غدا تأجير المنازل مصدر دخل جديد لبعض عوائل المدينة الذين فقدوا مصادر دخلهم خصوصاً موظفي الحكومة السابقين الذين تم قطع رواتبهم. يحتوي مكتب خدمة المواطن في المجلس المحلي على 3 موظفين لمساعدة المدنيين في الحصول على بعض الخدمات المتوفرة. تم تخصيص أحد هؤلاء الموظفين لخدمة النازحين ومتابعة تسجيلهم، وهذا الموظف هو نازح من محافظة حمص، كما يمثل كل مجموعة من النازحين القادمين من منطقة معينة مندوب خاص يتواصل الموظف المخصص لخدمة النازحين في مكتب الخدمات التابع للمجلس المحلي مع المندوبين لتسهيل حصول النازحين على المساعدات والخدمات المتوفرة.

## ثانياً: الجهات الفاعلة:

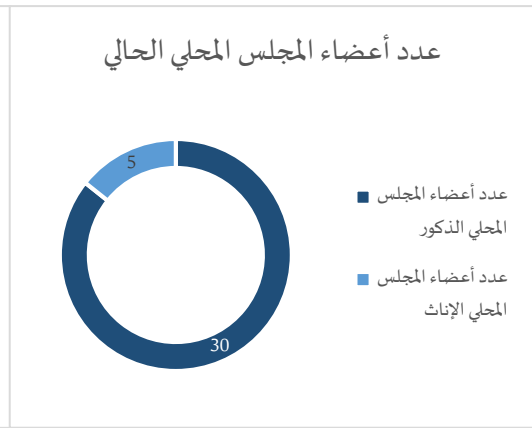
### 1. المجلس المحلي:

تشكل المجلس المحلي لمدينة معرة النعمان بعد شهرين من خروج المدينة عن سيطرة النظام السوري حيث جاء تشكيل أول مجلس محلي في كانون الثاني/يناير 2013، وكانت مسؤوليات المجلس في بداية تشكيله تقتصر على تأمين المساعدات الإغاثية بكافة أنواعها، بسبب توقف الجوانب الخدمية ضمن المدينة في بداية تغير السيطرة، ثم توالى دورات المجلس المحلي حيث كان بعضها يتم انتخاب أعضائها وبعضها الآخر يتم اعتمادهم بالتركية ويتم تمديد بعض دورات المجلس المحلي تبعاً للظروف الأمنية. مع طول الأزمة وتوالي دورات المجالس المحلي وللوصول إلى عمل إنساني وخدمي أكثر تنسيقاً بدأت مهام المجالس المحلية ومسؤولياته بالازدياد. وتشكلت العديد من المكاتب (المكتب الرئاسي- المكتب القانوني- المكتب الخدمي- المكتب المالي- مكتب الموارد البشرية- المكتب الإغاثي- مكتب المشاريع- المكتب التعليمي- المكتب الإعلامي- مكتب المرأة- المكتب الزراعي والثروة الحيوانية- مكتب خدمة المواطن). يدير كل مكتب من هذه المكاتب أحد أعضاء المكتب التنفيذي في المجلس المحلي، ويجتمع هؤلاء الأعضاء بشكل دوري مع رئيس المجلس المحلي لضمان تنسيق العمل بين هذه المكاتب.

شكل 5: عدد أعضاء دورات المجلس المحلي وتمثيل الإناث



شكل 4: عدد أعضاء المجلس المحلي الحالي



تكون المجلس المحلي الحالي من 35 عضواً وبلغ التمثيل النسائي فيه 14% حيث احتوى المجلس المحلي 5 عضوات نساء وباشر عمله بتاريخ 20 تشرين الأول/أكتوبر 2016، في بداية انتخاب المجلس قدر التمثيل النسائي بـ 20% حيث بلغ عدد العضوات الإناث آنذاك 7 عضوات انسحبت عضوتين من المجلس فيما بعد نتيجة غياب الدعم والعمل بشكل تطوعي. تم استبدال العضوتين المنسحبتين بأعضاء ذكور للحفاظ على العدد المطلوب من أعضاء المجلس.

تم تشكيل لجنة تحضيرية منتخبة من الفعاليات المدنية في معرة النعمان تكونت من 7 أشخاص مندوبين عن هيئات مدنية عاملة في مدينة معرة النعمان، حيث تم تشكيلها في تموز/يوليو 2016، وقامت بالإشراف على عملية انتخاب المجلس المحلي الحالي والذي باشر عمله بتاريخ 20 تشرين الأول/أكتوبر 2016، وتكوّن من 35 عضو منهم 5 نساء وتشغل إحدى النساء منصب نائب رئيس المجلس المحلي للشؤون الداخلية ورئيس المكتب القانوني. وتبلغ فترة عمل المجلس المحلي الحالي سنة كاملة تنتهي بتاريخ 20 تشرين الأول/أكتوبر 2017، حيث يتوجب عليه تسليم مهامه لمجلس محلي جديد يتم انتخابه. لكن من المتوقع تمديد فترة عمل المجلس المحلي الحالي نظراً للظروف الراهنة التي تمر بها المحافظة من التغير السريع لجهة السيطرة ووجود العديد من المشاريع التي يشرف المجلس المحلي على تنفيذها حيث يُخشى من توقف هذه المشاريع في حال عدم وجود جهة محلية مشرفة.

## 2. شركاء المجلس المحلي وتجهيزاته:

يعمل المجلس المحلي على التنسيق بين المنظمات السورية والهيئات المدنية العاملة على الأرض للوصول لاستجابة منسقة ومتكاملة، حيث يتواجد في مدينة معرفة النعمان 15 منظمة وهيئة محلية (هيئة درة الخير- بسملة أمل- الهيئة الإنسانية- جمعية سنابل الخير- جمعية حياة- بنفسج- منظمة تعليم- مؤسسة خير- منظمة بناء- منظمة عطاء- منظمة كرم- منظمة إحسان- جمعية أهل الأمل للكشف المبكر عن السرطان- منظمة تطوير-شبكة إغاثة سورية) كما ينسق بشكل مباشر مع وحدة المجالس المحلية التابعة للحكومة المؤقتة.

فيما يخص المنظمات الدولية فهي تقوم بتوقيع مذكرات تفاهم مع المجلس المحلي لتنظيم علاقة العمل وضمان إشراف ومراقبة فاعلة على آليات التطبيق حيث يوجد ضمن مدينة معرفة النعمان 12 مشروع كانت قيد التنفيذ حتى أواخر عام 2017. من جهات دولية (الهدال الأحمر القطري- برنامج أمان وعدالة ومشروع SRM الممولة من منظمة آدم سميث- البرنامج السوري الإقليمي -PEOPLE IN NEED- SAMA- SAVE THE CHILDREEN-SRD-IRD-NDI-CREATIVE- ACTED-BLLC)، يذكر أن عملية توقيع مذكرات التفاهم بين المجلس المحلي والهيئات العاملة في مدينة معرفة النعمان بدأت عام 2014.

يملك المجلس المحلي لمدينة معرفة النعمان عدد من الآليات العاملة (1 تركس- ضاغطة عدد2 قياس صغير- 5جرارات اثنان منها مزودة بصهاريج- 1 بوب كات) يتم استخدام هذه الآليات من قبل المكتب الخدمي في عدد من الجوانب الخدمية أهمها النظافة، إصلاح الطرقات، إصلاح شبكات المياه، رش المبيدات الحشرية، توزيع المساعدات، توزيع المياه، فتح الطرقات أثناء الثلوج في فصل الشتاء، كما يوجد عدد من الآليات غير العاملة والتي تحتاج لعمليات صيانة لمتابعة عملها (ابوك- 1تركس فولفو- ضاغطات قياس كبير عدد2- قلاب عدد3 -سيارة نقل- 1 نغل). يحتاج المجلس المحلي لعدد من الآليات الخدمية لإجراء أعمال الصيانة لشبكات الكهرباء والماء وإصلاح الطرق وآليات النظافة وزيادة عدد حاويات القمامة، كما يحتاج للتجهيزات المكتبية كأجهزة الكمبيوتر المحمولة وآلات التصوير الفوتوغرافي ومولدة كهرباء باستطاعة عالية.

## 3. مجلس الأعيان:

تأسس مجلس الأعيان أو ما يعرف بمجلس الشورى في عام 2012، وكان يحوي عدد من الشخصيات المدنية الفاعلة والوجهاء وبعض الشخصيات المحسوبة على الفصائل العسكرية التي كانت مسيطرة في تلك الفترة، كان لتشكيله ضرورة ملحة في حل النزاعات واسترداد الحقوق، حيث لم يتواجد جهاز للشرطة أو القضاء في تلك الفترة، في مطلع عام 2013، بدأت مهام مجلس الأعيان بالتقلص مع تشكيل جهاز الشرطة الحرة واستلام المحكمة في معرفة النعمان لمهامها، اجتمعت الهيئات المدنية الفاعلة في مدينة معرفة النعمان مؤخراً وقرروا إعادة تأهيل مجلس الشورى عن طريق تغيير بعض أعضائه وانتخاب أعضاء جدد من ذوي الكفاءة والسمعة الحسنة وكذلك استبدال رئيس المجلس القديم، حيث أن مجلس الشورى القديم عند تشكيله كان متنوعاً في شخصياته، حيث أن بعضهم يحسب على الفصائل العسكرية وبعضهم الآخر مدنيون من الطبقة المثقفة ذات السمعة الحسنة، وجد هذا التنوع ليكون لمجلس الشورى تأثيراً على كافة طبقات المجتمع المدنية والعسكرية، مع تفعيل دار القضاء والمؤسسات المدنية الأخرى كالمجلس المحلي والتعليم والمرافق الطبية وغيرها من المؤسسات استقال معظم أعضاء مجلس الشورى من الطبقة المثقفة، مما دفع هيئات المجتمع المدني في مدينة معرفة النعمان للاجتماع واتخاذ قرارا إعادة هيكلة مجلس الشورى ورفده بالكوادر المثقفة والفاعلة، بتاريخ 9 أيلول/سبتمبر 2017، تم الإعلان عن تشكيل مجلس الشورى الجديد والمكون 21 عضواً أساسياً وقد تم حل المجلس القديم. يعتبر مجلس الشورى ممثلاً عن طبقات المجتمع المختلفة ويجتمع أعضاؤه للتباحث وحل الخلافات.

وكذلك قام أعضاؤه بإقرار تمديد فترة المجلس المحلي بسبب الأوضاع العسكرية التي تمر بها المدينة ووجود العديد من المشاريع التي يشرف المجلس المحلي على تنفيذها وقد يتوقف تنفيذها في حال حلّ المجلس الحالي أو استبداله.

#### 4. السلامة والأمان:

مع طول أمد الأزمة السورية كان لابد من تشكيل سلطة قضائية تتبع لها جهة تنفيذية تقوم بضمان أمن وسلامة المواطنين وعدم التعدي على حقوقهم. حيث تم تشكيل جهاز الشرطة الحرة وباشرت المحكمة المدنية عملها ضمن المدينة.

كانت أكبر المشاكل الأمنية التي تهدد مدينة معرة النعمان هي القصف المستمر من قبل قوات النظام السوري، حيث توقف هذا القصف مع بدء سريان الهدنة، وتعتبر المنطقة آمنة باستمرار تطبيق الهدنة.

#### جهاز القضاء:

مع خروج مدينة معرة النعمان عن سيطرة النظام السوري تم تأسيس المحكمة الثورية والتي ضمت عدداً من القضاة والمحامين الذين امتهنوا القضاء قبل الأحداث الدائرة، تعمل المحكمة على حل الخلافات المتعلقة بالأحوال الشخصية وأمور الميراث وحل النزاعات وتستقبل كافة الشكاوى المقدمة لها من المدنيين وتنظر لها من خلال الأدلة والمعطيات. تمتعت محكمة معرة النعمان بعلاقات جيدة مع كافة الهيئات المدنية وقد لقيت اقبالاً كبيراً من قبل أهالي المعرة لحل خلافاتهم، حيث تحتوي كوادر ثورية مؤهلة وذات سمعة طيبة تربطها بأهالي المدينة علاقات قرابة مما جعل لهذه الكوادر تأثيراً كبيراً على المجتمع.

#### جهاز الشرطة:

تحتوي مدينة معرة النعمان على مخفرين للشرطة، تم تشكيل الشرطة الحرة في معرة النعمان من قبل هيئات ثورية في عام 2012، تم تغيير رئيس مخفر الشرطة وانتخاب رئيس جديد من قبل الهيئات المدنية ضمن المدينة في تموز/يوليو 2013، عندها تلقى هذا المخفر دعماً من منظمة آزارك، في كانون الثاني/يناير 2017، تم تشكيل مخفر للمرور في مدينة معرة النعمان، في الوقت الراهن يتلقى جهاز الشرطة الحرة وجهاز المرور دعمه من منظمة دولية ضمن مشروع آجاس، تحتوي الشرطة الحرة على عدد من العناصر المنشقين عن النظام السوري والذين مارسوا عمل جهاز الشرطة قبل الأحداث الدائرة، يعمل جهاز الشرطة على تأمين الدوريات بشكل مستمر للحفاظ على أمن وسلامة المواطنين وتقوم بتنظيم السير وإلقاء القبض على المجرمين وتطبيق الأحكام الصادرة من المحكمة.

#### 5. هيئات المجتمع المدني:

مع بداية الثورة بدأت المبادرات والتجمعات المحلية بالتشكل من السكان المحليين للاستجابة لاحتياجات المتضررين، ومع طول الأزمة السورية وللوصول لاستجابة أكثر تنسيقاً وفعالية تحولت هذه التجمعات إلى منظمات محلية وهيئات مدنية لخدمة المدنيين، عملت هذه الكيانات في مجالات متعددة وتلقى بعضها دعماً متقطعاً من منظمات دولية أو داعمين خارجيين، في حين اعتمدت بعض هذه الهيئات على الكوادر المحلية المتوفرة وعملت بالإمكانيات المتاحة فقط. تعمل هذه المنظمات بالتنسيق فيما بينها وتنسق بشكل مباشر مع المجلس المحلي عبر مكاتبه الإغاثية والخدمية. في نيسان/أبريل 2017، قامت رابطة الشباب المثقفين بمبادرة توحيد عمل المنظمات ضمن تجمع يدعى "اتحاد منظمات المجتمع المدني" حيث تتعاون المنظمات لتنسيق الاستجابة والعمل في كافة المجالات.

يوجد بعض الأجسام التي تتبع لحكومة المعارضة كالمجمع التربوي وجامعة حلب الحرة ومديرية الصحة، بالإضافة لبعض المنظمات والمبادرات (منظمة ZOOM IN التي تعني بأمور التعليم- منظمة وطن- مركز المعرة اليوم- جمعية عطاء-

منظمة كرم- ركين- المكتب الإغاثي الموحد- مركز مبدعات- معهد مميزون- مركز شام- مؤسسة بالعلم نرتقي- شبكة حراس- مبادرة ساهم). كما يوجد بعض المنظمات أو المشاريع الدولية (ACTED- منظمة الإعاقة الدولية- HAND IN MENTOR -HAND).

**جدول 1: المنظمات الأساسية التي تعمل في معرفة النعمان**

اسم الهيئة/المنظمة	تاريخ التأسيس	الأنشطة الأساسية ومجالات العمل	مصادر الدعم
الهيئة الإنسانية	2012-2013	• إغاثي • تنموي • مركز معالجة فيزيائي	دعم متقطع من أشخاص خارج سورية
بسمة أمل	2012-2013	• إغاثي • تنموي • فرن • مشاريع صغيرة (معمل منظفات- ألبان)	دعم متقطع من أشخاص خارج سورية
سنا بل الخير	2012-2013	• إغاثي • تنموي	دعم متقطع من أشخاص خارج سورية
درة الخير	2012-2013	• إغاثي • تنموي • فرن • بئر مياه	دعم متقطع من أشخاص خارج سورية
رابطة الشباب المثقفين	2014	• ثقافي • توعوي	غير مدعومة
القلم الحر	2014	• ثقافي • توعوي	غير مدعومة
مركز دارنا	2015	• اجتماعي • دعم نفسي • تعليمي • تعليم مهني	بسمة وزيتونة
نساء الآن	2014	• اجتماعي • دعم نفسي • تعليم مهني	منظمة نساء الآن
النادي الرياضي	2015	• رياضي	غير مدعومة
شفائق النعمان	2012-2013	• إغاثي يعنى بأسر الشهداء والمعاقين والمعتقلين	
جمعية ابي العلاء للمعاقين	2015	• تهتم بأمور المعاقين من الناحية النفسية والطبية	غير مدعومة
معهد شاين	2015	• دعم نفسي • تعليمي • الاهتمام بأمور المعاقين	غير مدعوم

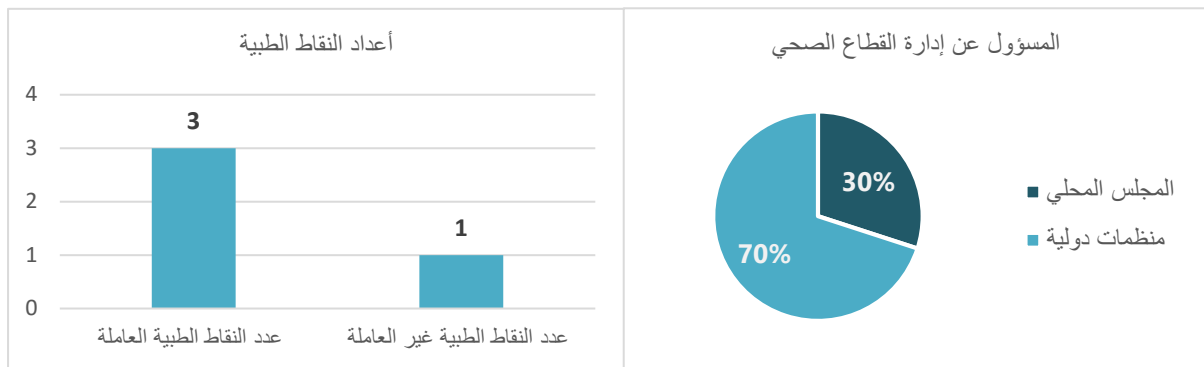


## ثالثاً: الصحة:

### 1. الجهات الداعمة للقطاع الطبي:

تحتوي مدينة معرفة النعمان على مشغين ومستوصف عاملين ومشفى خارج الخدمة، حيث تم قصف المشفى المدعوم من منظمة أطباء بلا حدود في شهر شباط/فبراير 2016، وتم تدميره بشكل كامل، ويتم تقديم الخدمات الطبية في معرفة النعمان عن طريق مشغين ومستوصف عاملين وعدد من العيادات الخاصة، حيث تقوم منظمة SAMS الدولية بدعم المشغين بكافة الاحتياجات من رواتب وأدوية مستهلكات طبية وبعض الأجهزة وتقدر نسبة هذا الدعم بـ 70% من كامل الدعم الطبي الذي تتلقاه النقاط الطبية ضمن المدينة، بينما يتم دعم المستوصف من قبل منظمات محلية وتقدر نسبة الدعم بـ 30% من كامل الدعم الطبي الذي تتلقاه النقاط الطبية ضمن المدينة.

شكل 6: المسؤول عن إدارة القطاع الصحي وأعداد النقاط الطبية



يتم دعم المشفى المركزي في معرفة النعمان من قبل منظمة SAMS الدولية والتي تشرف على عمله بشكل مباشر بالتعاون مع مديرية الصحة التابعة لوزارة الصحة في حكومة المعارضة، حيث تقوم منظمة SAMS بتأمين كافة الاحتياجات الأساسية لهذا المشفى، وتساهم مديرية الصحة بتأمين المستهلكات الطبية إلى جانب منظمة SAMS التي تُؤمن الدعم أيضاً لمشفى السلام وتشرف على عمله أيضاً. يتم تقديم الخدمات الطبية ضمن مشافي معرفة النعمان والتي تتضمن (الجراحة العامة- الهضمية- القلبية- جلدية- داخلية- وعائية- عظمية- بولية- أطفال- عناية مشددة- جراحة عصبية- جراحة ترميمية)

جدول 2: الجهات الداعمة والمشرقة على عمل المشافي

اسم المشفى	الجهة المشرقة على المشفى	الجهة الأولى التي تقوم بدعم المشفى	نوع الدعم المقدم من الجهة الأولى	الجهة الثانية التي تقوم بدعم المشفى	نوع الدعم المقدم من الجهة الثانية
المشفى المركزي	• SAMS • مديرية الصحة	SAMS	دعم كافة الاحتياجات	-	-
مشفى السلام	• SAMS • مديرية الصحة	SAMS	دعم كافة الاحتياجات	مديرية الصحة	مستهلكات طبية

تشرف شبكة إغاثة سورية إلى جانب المكتب الطبي في المجلس المحلي على عمل مستوصف مركز معرة النعمان الصحي، وتقوم الشبكة بدعم كافة الاحتياجات الأساسية لهذا المستوصف من رواتب الأطباء الأساسيين ضمن المستوصف وبعض المستهلكات الطبية الأساسية، وتقوم جمعية الأمل بتأمين رواتب عيادة الماموغراف للكشف المبكر عن سرطان الثدي، وتقوم منظمة الابتسامة البيضاء بتأمين بعض المستهلكات الطبية لهذا المستوصف، وتدعم مديرية الصحة التابعة لحكومة المعارضة رواتب العيادة السنوية.

### جدول 3: الجهات الداعمة والمشرفة على عمل المستوصف

اسم المستوصف	الجهة المشرفة على المستوصف	الجهة الأولى التي تقوم بدعم المستوصف	نوع الدعم	الجهة الثانية التي تقوم بدعم المستوصف	نوع الدعم	الجهة الثالثة التي تقوم بدعم المستوصف	نوع الدعم	الجهة الراعية التي تقوم بدعم المستوصف	نوع الدعم
مركز معرة النعمان الصحي	شبكة إغاثة سورية • المجلس المحلي	شبكة إغاثة سورية	كافة الاحتياجات	جمعية الأمل	رواتب عيادة الماموغراف	الابتسامة البيضاء	مستهلكات طبية	مديرية الصحة	رواتب العيادة السنوية

### 2. أعداد الأطباء واختصاصاتهم:

تحتوي مدينة معرة النعمان على مشرفين قادرين على إجراء جميع أنواع العمليات الأساسية بالإضافة لمستوصف، ويبلغ عدد العاملين في المشفيين والمستوصف 68 طبيب وطبيبة و89 ممرض وممرضة، ويعتبر المشفى المركزي لمدينة معرة النعمان هو الأضخم من حيث الاختصاصات الطبية التي يحتويها والكوادر الطبية العاملة ضمنه، حيث يحتوي هذا المشفى على 40 طبيب وطبيبتين، في حين يحتوي مشفى السلام على 12 طبيب و3 طبيبات، يقتصر عمل مستوصف معرة النعمان والمعروف بمركز معرة النعمان الصحي على إجراء المعاینات وعلى الإسعافات الأولية ويتم تحويل الحالات الحرجة للمشافي.

### جدول 4: الكوادر الطبية والإدارية والخدمية في المشافي

اسم المشفى	عدد الأطباء الاختصاصيين	اختصاصات الأطباء	عدد الطبيبات	اختصاص الطبيبات	عدد الممرضين	عدد الممرضات	عدد الفنيين	عدد الإداريين	عدد الخدميين
المشفى المركزي	40	• جراحة عامة • هضمية • قلبية • جلدية • وعائية • عظمية • بولية • أطفال • عناية مشددة • جراحة عصبية • جراحة ترميمية	2	• نسائية • مخبر	26	24	52	9	30
السلام	12	• جراحة عامة • أطفال	3	• نسائية	8	11	27	5	5

يبلغ الكادر الطبي والخدمي لمشفى معرة النعمان المركزي 183 من أطباء وممرضين وكوادر فنية وخدمية، ويحتوي هذا المشفى على 42 طبيب وطبيبة من 14 اختصاص طبي أساسي، كما يحتوي على 26 ممرض و24 ممرضة، ويحتوي على 52 من الكوادر الفنية و9 إداريين و30 خدمي.

كما يبلغ الكادر الطبي والخدمي لمستشفى السلام 63 أطباء وممرضين وكوادر فنية وخدمية، ويحتوي مستشفى السلام على 15 طبيب وطبيبة من 3 اختصاصات (جراحة عامة- أطفال- نسائية) كما يحتوي على 8 ممرضين و11 ممرضة، ويحتوي على 27 من الفنيين و5 إداريين و5 خدميين.

#### جدول 5: الكوادر الطبية والإدارية والخدمية في المستوصف

اسم المستوصف	عدد الأطباء الاختصاصيين	عدد الطبيبات	عدد الممرضين	عدد الممرضات	عدد الفنيين	عدد الإداريين	عدد الخدميين
مركز معرفة النعمان الصحي	10	1	8	12	2	10	6

يبلغ الكادر الطبي والخدمي لمستوصف معرفة النعمان والمعروف بمركز معرفة النعمان الصحي 49 أطباء وممرضين وكوادر فنية وخدمية، حيث يحتوي على 11 طبيب وطبيبة، كما يحتوي على 8 ممرض و12 ممرضة، ويحتوي على 2 من الفنيين و10 إداريين و6 خدميين.

#### 3. تجهيزات المراكز الطبية:

يعتبر مستشفى معرفة النعمان المركز أكثر قدرة وجاهزية على استقبال الأمراض المختلفة وإجراء مختلف أنواع العمليات حيث يحتوي على 6 غرف عمليات مجهزة بشكل كامل ويحتوي على جهاز طبقي محوري وهو مجهز لغسيل الكلى ويبلغ عدد الأسرة فيه 95 سرير، بينما يحتوي مستشفى السلام على 3 غرف عمليات فقط ولا يحتوي على جهاز طبقي محوري وغير مجهز لغسيل الكلى ويبلغ عدد الأسرة فيه 35 سرير، ويحتوي هذا المستشفى على مولدة واحدة وقد يتوقف عمل المستشفى في حال حدوث أي عطل في هذه المولدة أو احتياجها لأعمال صيانة قد تستغرق عدة أيام، مما يظهر الحاجة الماسة لدعمه بمولدة احتياطية. وقد تم دعم المستشفى المركزي في مدينة معرفة النعمان ببنك للدم من خلال برنامج تمكين حيث تم توفير المواد اللازمة لثلاث أشهر فقط، تكفلت الجهات القائمة على المستشفى بتوفير الدعم لهذه المواد فيما بعد ويقدم هذا الدعم من هيئة الإغاثة الإسلامية بشكل متقطع.

#### جدول 6: تجهيزات المشافي

اسم المشفى	عدد غرف العمليات المجهزة	عدد الأسرة ضمن المشفى	جهاز طبقي محوري	بنك دم	تجهز المشفى لغسيل الكلى	عدد المولدات التي يحتويها المشفى
المشفى المركزي	6	95	يوجد	يوجد	مجهز	2
مشفى السلام	3	35	لا يوجد	لا يوجد	غير مجهز	1

يحتوي مستوصف معرفة النعمان على مولدة واحدة فقط مما يظهر الحاجة الماسة لدعمه بمولدة احتياطية خوفاً من توقف المستوصف عن العمل في حال حدوث أي عطل في المولدة، حيث أن توقف المستوصف عن العمل سيؤدي إلى زيادة الضغط على المشافي في المدينة عن طريق زيادة عدد المرضى الذين سيتوجهون لهذه المشافي.

#### 4. أعداد المستفيدين من خدمات المراكز الطبية:

بلغ عدد المستفيدين من الخدمات الطبية المقدمة ضمن المراكز الطبية الثلاثة 43,948 مستفيداً في شهر آب/أغسطس 2017، منهم 2,637 خضعوا للعمل الجارحي ضمن مشفىي مدينة معرفة النعمان، وتُقدّم الخدمات الطبية في مشفىي معرفة النعمان ومستوصفها بشكل مجاني.

**جدول 7: أعداد المستفيدين من الخدمات الطبية**

اسم المشفى	عدد المرضى الذين راجعوا المشفى خلال الشهر الماضي	عدد العمليات التي تم إجراؤها خلال الشهر الماضي	الحالات التي تكون فيها الخدمة مجانية
المشفى المركزي	24,000	2,275	جميع الحالات
مشفى السلام	8,777	362	جميع الحالات
مستوصف مركز معرفة النعمان الصحي	8,534	-	جميع الحالات
المجموع	41,311	2,637	-

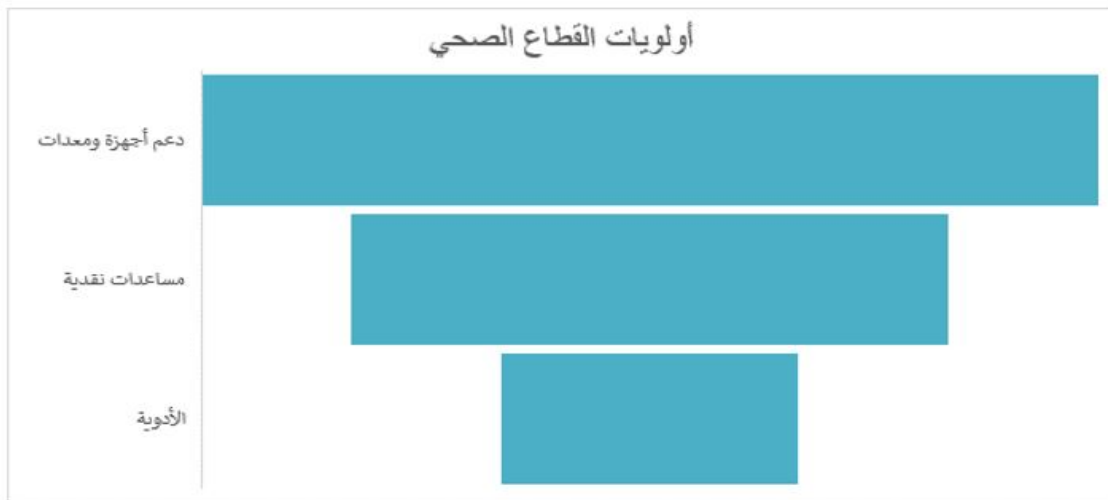
بلغ عدد المرضى الذين راجعوا المشفى المركزي في مدينة معرفة النعمان 26,275 مريضاً في شهر آب/أغسطس 2017، منهم 2275 مريضاً خضعوا للعمل الجراحي ضمن المشفى، كما بلغ عدد المرضى الذين راجعوا مشفى السلام في مدينة معرفة النعمان 9,138 مريضاً في الشهر نفسه، منهم 362 مريضاً خضعوا للعمل الجراحي ضمن المشفى، وبلغ عدد المرضى الذين راجعوا مستوصف معرفة النعمان الصحي 8,534 مريضاً ويذكر أن الحالات الطبية المستعصية أو التي تحتاج لتدخل جراحي يتم تحويلها من المستوصف لمشافي مدينة معرفة النعمان.

**5. أولويات القطاع الصحي:**

يعتبر الدعم بالأجهزة والمعدات الطبية من أهم أولويات قطاع الصحة في المراكز الطبية لمعرفة النعمان. حيث يوجد نقص في بعض الأجهزة والمعدات الطبية بالإضافة لعدم القدرة على إجراء أعمال الصيانة للأجهزة الطبية المتوفرة كأجهزة الطبقي المحوري أو أجهزة غسيل الكلى وجميع الأجهزة الطبية الالكترونية. تأتي بالمرتبة الثانية توفير الدعم النقدي للعاملين في المجال الصحي، في المرتبة الثالثة دعم الأدوية والمواد الطبية.

تعاني المراكز الطبية في مدينة معرفة النعمان من الحاجة لبعض الأجهزة الطبية غير المتوفرة لديها، وكذلك لا يوجد مراكز صيانة لهذه الأجهزة في كافة المناطق الخارجة عن سيطرة النظام، ولا يمكن نقلها لمناطق سيطرة النظام لإجراء أعمال الصيانة هناك حيث قد يقوم النظام السوري بمصادرتها، ويمنع إدخالها إلى الأراضي التركية. وهنا يتم استبدال أي جهاز طبي قد يحتاج لصيانة مما يزيد الحاجة لدعم المراكز الصحية بالأجهزة الطبية والتي لا يوجد أي جهات قادرة على تأمينها سوى المنظمات الدولية.

**شكل 7: أولويات القطاع الصحي**



### جدول 8: احتياجات المراكز الطبية من المعدات والمواد الطبية

اسم المركز الطبي	الأجهزة التي يحتاجها	المواد الطبية التي يحتاجها
المشفى المركزي	<ul style="list-style-type: none"> <li>• جهاز طبقي محوري</li> <li>• جهاز تفتيت حصى</li> <li>• مولدة احتياطية</li> </ul>	<ul style="list-style-type: none"> <li>• أدوية تخدير</li> <li>• مواد تصوير أشعة</li> <li>• مواد تحليل مخبرية</li> <li>• مواد غسيل كلى</li> </ul>
مشفى السلام	<ul style="list-style-type: none"> <li>• جهاز تخدير آلي</li> <li>• جهاز ايكو</li> <li>• مولدة احتياطية</li> </ul>	<ul style="list-style-type: none"> <li>• مواد تحليل مخبرية</li> <li>• مواد جراحية (خيوط- مستهلكات)</li> </ul>
مستوصف معرفة النعمان المركزي	<ul style="list-style-type: none"> <li>• جهاز طبقي محوري</li> <li>• مولدة احتياطية</li> <li>• جهاز تصوير بانورامي للعيادة السنية</li> </ul>	<ul style="list-style-type: none"> <li>• مواد تحليل مخبرية</li> </ul>

#### احتياجات مشفى معرفة النعمان المركزي:

يحتاج المشفى المركزي لجهاز طبقي محوري باعتبار أن الجهاز الموجود حالياً لا يؤدي الحاجة، والمشفى المركزي هو المشفى الوحيد في مدينة معرفة النعمان الذي يحتوي على عيادة عظمية ويجري عمليات من هذا النوع، كما يحتاج لجهاز تفتيت الحصى لمرضى الكلي بسبب ازدياد حالات المرضى الذين يعانون من وجود الحصى بسبب المياه، كما يحتاج لمولدة احتياط على اعتبار أن المشفى يحتوي مولدتين تعملان بنفس الوقت لتغطية احتياج المشفى الكبير من الكهرباء، وقد يتوقف جزء من المشفى في حال توقف إحدى المولدتين عن العمل وكذلك فإن احتياج المشفى لكميات أكبر من الكهرباء بتزايد مستمر. كما يحتاج المشفى لدعم بمواد التخدير بسبب ارتفاع اعداد العمليات الجراحية التي يقوم بإجرائها، ويحتاج إلى مواد تصوير الأشعة المستهلكة بشكل كبير، ومواد تحليل مخبرية حيث يتم طلب عدد كبير من التحاليل للمرضى المراجعين للمشفى، ويحتاج المشفى لتوفير مواد لجلسات غسيل الكلى.

#### احتياجات مشفى السلام:

يحتاج مشفى السلام إلى جهاز تخدير آلي باعتبار الجهاز المتوفر قديم ويحتاج إلى جهاز إيكو حيث تعتبر أكثر الخدمات المقدمة ضمن المشفى نسائية ويحتاج لمولدة احتياطية حيث أن المولدة الموجودة لا تؤدي الغرض. ويحتاج هذا المشفى لتوفير مواد التحليل المخبرية والمواد الجراحية (خيوط- مستهلكات) حيث يتم استهلاك هذه المواد بشكل كبير.

#### احتياجات مستوصف معرفة النعمان:

يحتاج مستوصف معرفة النعمان المركزي إلى جهاز طبقي محوري حيث يتواجد فيه عيادة عظمية لكن عدم وجود جهاز الطبقي يجعل عمل هذه العيادة محدوداً جداً حيث تحول الحالات التي تحتاج لتصوير إلى مشفى المعرفة المركزي، كذلك يحتاج لمولدة احتياطية وجهاز تصوير بانورامي للعيادة السنية، ويحتاج مواد تحليل مخبرية.

تعمل المشافي بشكل مستمر تبعاً للحاجة حيث يضطر كوادرها غالباً للعمل لساعات إضافية أو لعدة وديات، تقوم المنظمات الداعمة بتوفير الرواتب دون تغطية ساعات العمل الإضافي أو توفير الحوافز، وقد تم تطبيق تخفيض على سلم الرواتب للعاملين بمجال الصحة في مدينة معرفة النعمان بنسبة وصلت لـ 25% من قيمة الراتب بسبب شح الدعم في أيلول/سبتمبر 2017، تم إلغاء التخفيض بعد شهر واحد فقط وتظهر هنا الحاجة الملحة لتأمين دعم نقدي مستقر للعاملين بقطاع الصحة بالإضافة لتوفير تغطية مادية لساعات العمل الإضافي للعاملين في قطاع الصحة، والتركيز على

الاختصاصات الجراحية الأساسية كجراحات الأوعية والعظمية والداخلية والقلبية، حيث تعتبر هذه الاختصاصات نادرة في المناطق الخارجة عن سيطرة النظام وعند هجرة أحد الأطباء خارج هذه المناطق يكون من الصعب إيجاد بديل.

#### جدول 9: الاحتياج الساعي لوقود المولدات

اسم المركز الطبي	عدد المولدات التي يحتويها المشفى	احتياج المولدات من الديزل لساعة عمل واحدة
المشفى المركزي	2	16
مشفى السلام	1	8
مركز معرة النعمان الصحي	1	6

تحتاج المولدات في المشافي للعمل على مدار الساعة حيث يتواجد في المشافي برادات لحفظ الدم ولحفظ المواد الطبية والأدوية، كذلك يوجد حالات تحتاج للعناية المشددة كما يوجد حاضنات للأطفال تحتاج لتوفير الكهرباء بشكل مستمر، يجب الأخذ بالحسبان ارتفاع أسعار الوقود وفقدانه من الأسواق بسبب المعارك الدائرة في محافظة دير الزور والتي تعتبر مصدر الوقود للمناطق الخارجة عن سيطرة النظام.

### رابعاً: قطاع الأمن الغذائي:

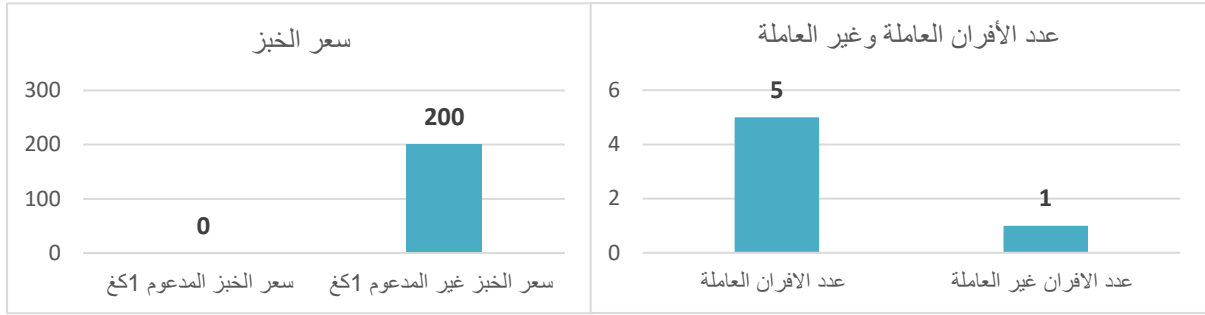
تعتبر مدينة معرة النعمان عقدة تجارية للريف الجنوبي لمحافظة إدلب والريف الشمالي لمحافظة حماة الخارج عن سيطرة النظام السوري، حيث تتوفر في أسواقها كافة المواد الغذائية، ويعتمد سكان المدينة على الحرف اليدوية البسيطة كنحت الأحجار وبيعها، إلى جانب الوظائف الحكومية التي تعتبر مصدر الدخل لقرابة 20% من سكان المدينة ويمتلك بعض السكان أراضي زراعية في القرى المحيطة بمدينة معرة النعمان يستفيدون من وارداتها. تأثر سكان المدينة بانقطاع مصادر الدخل، حيث قام النظام السوري بقطع رواتب 80% من موظفي المدينة، وكذلك تراجع الطلب على المواد المصنعة محلياً وقد اقتصر توزيعها على محافظة إدلب بسبب قطع الطرقات.

تحصل مدينة إدلب على كافة المنتجات الغذائية عن طريق شرائها من المناطق المجاورة (كالطحين) أو مواد يتم إدخالها من الأراضي التركية (زبوت- بقوليات- معلبات.....) ويتم إدخال بعض المواد من مناطق النظام عبر تجار محليين، وتقوم عدد من المنظمات بدعم بعض الأسر المتضررة ممن فقدوا معيل أسرتهم نتيجة الحرب بالسلال الغذائية والخبز.

#### 1. عدد الأفران وسعر الخبز:

تحتوي مدينة معرة النعمان على 6 أفران 5 منها عاملة وفرن واحد متوقف عن العمل، لا يوجد سعر للخبز المدعوم حيث يتم توزيع هذا النوع من الخبز مجاناً لعدد قليل من الأسر ممن فقدوا معيل أسرتهم نتيجة الأحداث الدائرة، يبلغ سعر 1 كغ من الخبز 200 ليرة سورية، يذكر أن واحد فقط من الأفران تعود ملكيته للمجلس المحلي، فرنان تعود ملكيتهما لمنظمات محلية، 3 أفران مملوكة من جهات خاصة (مالك فردي).

شكل 8: عدد الأفران العاملة وغير العاملة وسعر الخبز



تقوم 4 أفران من أصل 5 ببيع الخبز بسعر 200 ليرة سورية لكل 1 كغ وهو ما يعادل 0,39 دولار أمريكي وتنتج بشكل يومي حوالي 23 طن من مادة الخبز، حيث تقوم هذه الأفران بشراء الطحين من الأسواق ويتم إضافة الكلفة التشغيلية المتضمنة سعر المازوت اللازم للمخبز والمولدات وأجور العمال وسعر الخميرة والملح والمياه بالإضافة لأكياس التغليف مع هامش ربح يعود لصاحب الفرن، حيث بلغت الكلفة التشغيلية لإنتاج 1 طن من مادة الخبز دون إضافة سعر مادة الطحين 135 دولار أمريكي في شهر تشرين الأول/أكتوبر 2017، وتبلغ التكلفة الإنتاجية مع إضافة سعر مادة الطحين 487 دولار أمريكي، يقوم فرن جمعية درة الخير بتوزيع الخبز بشكل مجاني للأسر التي فقدت معيها نتيجة الحرب في سورية. توقف فرن بسمة أمل عن العمل منذ 7 أشهر بسبب غياب الدعم عن هذا الفرن.

## 2. الجهات المشرفة على عمل الأفران والكوادر:

يشرف المجلس المحلي على الفرن الآلي لمدينة معرة النعمان بينما تشرف منظمتي بسمة أمل ودرة الخير على عمل الفرنين التي تمتلكها هاتان الجمعيتان، ويشرف أصحاب الأفران الخاصة والبالغ عددها 3 أفران على عمل أفرانهم.

### جدول 10: الجهات المشرفة على عمل الأفران وكوادر الأفران

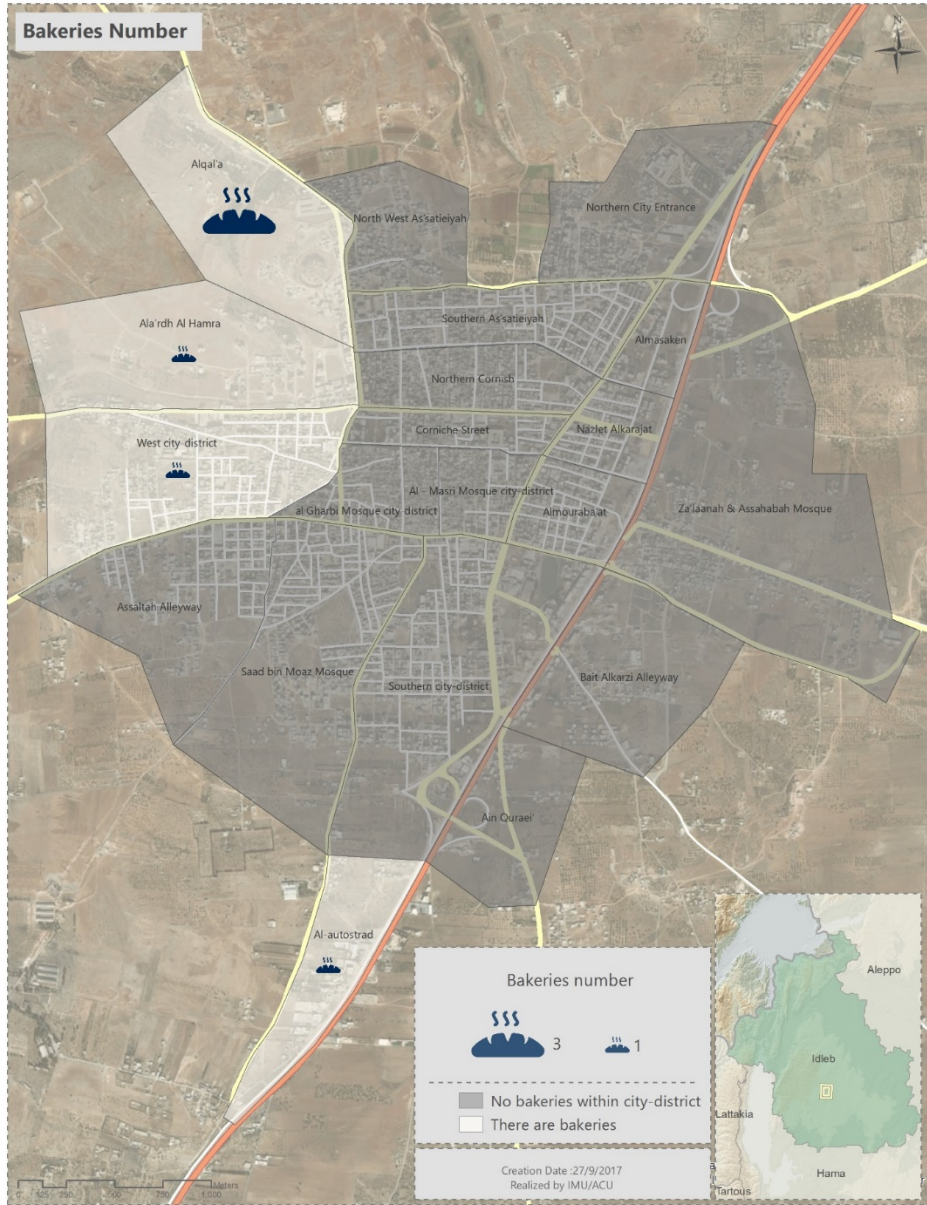
اسم الفرن	مالك الفرن/الجهة المشرفة	الجهة الداعمة	نوع الدعم	فترة الدعم	تاريخ انتهاء الدعم	عدد إداريين	فنيين	عمال
الفرن الآلي	المجلس المحلي	لا يوجد	-	-	-	3	2	20
بسمة أمل	جمعية بسمة أمل	متوقف عن العمل	-	-	-	1	2	15
السعود	مالك خاص	لا يوجد	-	-	-	4	2	36
فرن السنابل	مالك خاص	لا يوجد	-	-	-	3	2	36
عبود الداوي	مالك خاص	لا يوجد	-	-	-	3	2	35
درة الخير	جمعية درة الخير	People in need	كافة الاحتياجات	لا يوجد فترة محددة	-	2	2	20

تقوم منظمة People in need بدعم فرن درة الخير الذي يقدم الخبز لعائلات تضررت من الحرب الدائرة في سورية، حيث تضع People in need عدة معايير لاختيار الأسر ممن فقدوا معيهم نتيجة الحرب أو أصبح معيل الأسرة معاقاً وغير قادر على تأمين احتياجات الأسرة، ويبلغ عدد ربطات الخبز التي يتم توزيعها 2,663 ربطة بشكل يومي حيث تحصل كل عائلة متضررة على ربطة تزن 1.2 كغ يومياً، ويتوزع المستفيدون من الخبز المجاني في مدينة معرة النعمان وقرى (تلمنس- معرشمشة- حنتوتين) التابعة لناحية معرة النعمان - قرى ناحية سنجان. كان فرن بسمة أمل مدعوماً من قبل منظمة

HUMAN APPEAL ومنذ سبعة أشهر تقريبا توقف عقد الشراكة مع الجمعية مما أدى الى توقف الفرن عن العمل، مازال فرن بسمة أمل ملك للجمعية حيث يتم دفع آجار الأرض بشكل سنوي لملكها.

تحتوي جميع الأفران على عدد من الإداريين وفنيين اثنين لكل فرن حيث يتوجب وجود فني واحد في كل وردية عمل لتجنب توقف انتاج الخبز بسبب عطل فني بالآلات، كما يتواجد عدد من العمال وغالباً ما يتم تقسيم العمال على ورديتي عمل، يذكر أن كل وردية تتراوح ساعات العمل فيها بين 8- 10 ساعات.

### خريطة 2: توزع المخابز في مدينة معرة النعمان



### 3. طاقة الفرن الإنتاجية وتكلفة انتاج الخبز:

يبلغ مجموع الطاقات الإنتاجية للأفران الستة في مدينة معرة النعمان 82 طن يومياً، لكنها تقوم بإنتاج 29 طن فقط، وهو ما يغطي احتياج المدينة وبعض القرى المحيطة من مادة الخبز، تبلغ تكلفة انتاج 1 طن من الخبز دون سعر الطحين 135 دولار أمريكي.



**جدول 11:** طاقة الفرن الإنتاجية وتكلفة إنتاج 1 طن من الخبز:

اسم الفرن	الطاقة الإنتاجية الحقيقية للفرن	الكمية الإنتاجية الحالية	عدد خطوط الإنتاج في الفرن	تكلفة إنتاج 1 طن من الخبز	من أين يحصل الفرن على المصاريف التشغيلية
الفرن الآلي	30	5	3	135	عائدات الخبز
بسمة أمل	10	-	1	-	-
السعود	10	6	1	135	عائدات الخبز
فرن السنابل	12	7	1	125	عائدات الخبز
عبود الداى	10	5	1	135	عائدات الخبز
درة الخير	10	6	1	135	People in need

تختلف الطاقة الإنتاجية للأفران حسب حجم الفرن وعدد خطوط الإنتاج فيه، ويعدّ الفرن الآلي لمدينة معرفة النعمان والذي يشرف المجلس المحلي للمدينة على إدارته من أكبر أفران المنطقة، حيث يحتوي على 3 خطوط إنتاج ويمكنه إنتاج 30 طن من الخبز في كل وردية عمل، وفي الوقت الراهن يتم تشغيل خط إنتاج واحد بسبب الاكتفاء الذي تحققه أفران المدينة من مادة الخبز وينتج الفرن يومياً 5 طن من مادة الخبز. لا يعمل فرن بسمة أمل في الوقت الراهن بسبب غياب الدعم، تقوم كافة الأفران بإنتاج كميات الخبز اليومية على ورديتين، ليتناسب الإنتاج مع التصريف الفوري وخوفاً من تكديس الخبز وعدم القدرة على تصريفه، تقوم الأفران بإنتاج كميات إضافية من الخبز في حال الحاجة لنقل الخبز إلى نواحي أخرى. تحصل كافة الأفران على المصاريف التشغيلية من خلال بيع الخبز للمستفيدين حيث يتم حساب تكاليف المواد التي تدخل بعملية إنتاج الخبز وأجور العمال وإضافة هامش ربح بسيط لصاحب الفرن، تقوم منظمة People in need بتأمين المصاريف التشغيلية لفرن درة الخير الذي يقوم بتوزيع الخبز بالمجان.

#### 4. مصادر الطحين وطريقة تصريف الخبز:

تقوم جميع الأفران في مدينة معرفة النعمان بشراء الطحين من التجار باستثناء فرن درة الخير، حيث تقوم منظمة People in need بدعم الفرن بمادة الطحين، وتقوم الأفران بتوزيع الخبز من الفرن بشكل مباشر وعن طريق مندوبين.

**جدول 12:** مصادر الطحين وطريقة التصريف:

اسم الفرن	مصادر الطحين	طريقة توزيع الخبز	من يستفيد من الخبز
الفرن الآلي	شراء من التجار	مباشر ومندوبين	سكان المدينة والقرى المجاورة
بسمة أمل	متوقف عن العمل	-	-
السعود	شراء من التجار	مباشر ومندوبين	سكان المدينة والقرى المجاورة
فرن السنابل	شراء من التجار	مباشر ومندوبين	سكان المدينة والقرى المجاورة
عبود الداى	شراء من التجار	مباشر ومندوبين	سكان المدينة والقرى المجاورة
درة الخير	People in need	توزيع للمتأثرين من الأزمة	سكان المدينة والقرى المجاورة

تظهر النتائج أن 4 أفران من أصل 6 أفران أحدها متوقف عن العمل تحصل على الطحين عن طريق شراؤه من التجار، وقد أظهرت دراسة المخازن<sup>1</sup> في الشمال السوري والتي أجرتها وحدة تنسيق الدعم في محافظتي إدلب وحلب في آب/أغسطس 2017، أن 35% من الطحين المتواجد في أسواق المناطق الخارجة عن سيطرة النظام في الشمال السوري

<sup>1</sup> <https://www.acu-sy.org/%D8%A7%D9%84%D9%85%D8%AE%D8%A7%D8%A8%D8%B2-%D9%81%D9%8A-%D8%A7%D9%84%D8%B4%D9%85%D8%A7%D9%84-%D8%A7%D9%84%D8%B3%D9%88%D8%B1%D9%8A-%D8%A7%D9%84%D8%A5%D8%B5%D8%AF%D8%A7%D8%B1-3/>

هو طحين بلدي، في حين أن 65% من الطحين هو طحين مستورد. تقوم الأفران العاملة في مدينة معرفة النعمان بتوزيع الخبز عن طريق البيع المباشر من الفرن وتتعاقد مع مندوبين في الأحياء أو القرى البعيدة نسبياً ليقوموا بتوزيع الخبز هناك. حيث يستفيد من الخبز المنتج ضمن مخازن مدينة معرفة النعمان سكان المدينة والقرى التابعة لنفس لناحية معرفة النعمان وبعض قرى نواحي سنجار وأبو الظهور والتمانعة.

## 5. أعمال الصيانة للأفران:

تحتاج كافة الأفران إلى أعمال صيانة دورية يقوم بها الفنيون المتواجدون في الأفران، وتحتاج بعض الأفران إلى قطع غيار وصيانة بعض أجزاء الفرن التي تحتاج إخصائيين في إجراء هذه الأنواع من الصيانة

**جدول 13:** أعمال الصيانة التي يحتاجها الفرن:

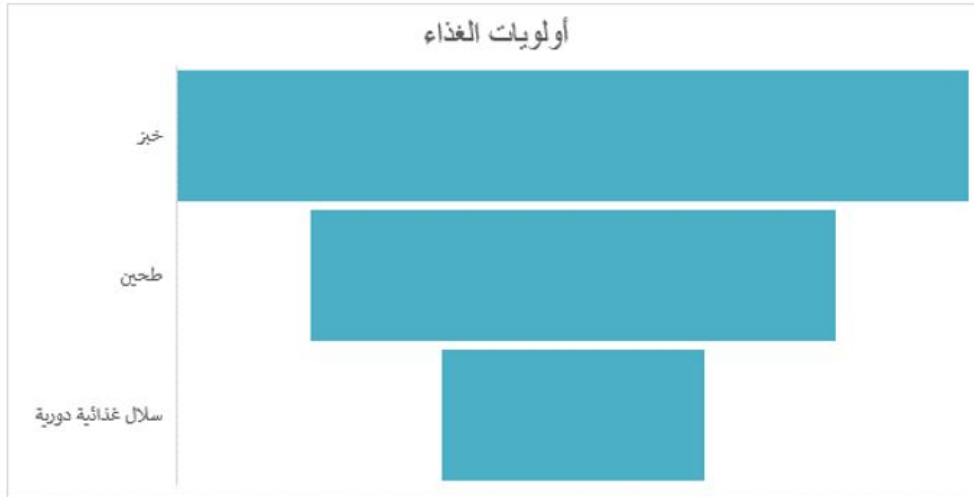
اسم الفرن	في حال احتياج الفرن لصيانة أذكر المعدات اللازمة
الفرن الآلي	• حصيرة بيت نار • حصيرة فقس • قطاعة • جنازير • عزل • رقاقة • بلاط بيت نار • مسننات • أميال
بسمة أمل	• ترميم بيت النار • صيانة عامة بسبب التوقف
السعود	• صيانة دورية
فرن السنابل	• صيانة دورية
عبود الداى	• صيانة دورية
درة الخير	• صيانة دورية

يشرف المجلس المحلي على عمل الفرن الآلي والذي يعتبر هو الفرن الأكبر في المدينة، يحتاج هذا الفرن لاستبدال بعض المعدات المتواجدة فيه كحصيرة بيت النار (السير المعدني) وذلك بسبب تمدده نتيجة التعرض للحرارة العالية لفترات طويلة، كما يحتاج لترميم بلاط بيت النار المصنوع من قرميد خاص يتحمل درجات حرارة عالية، وإلى استبدال القطاعة المتواجدة فيه أو إجراء عملية صيانة لها واستبدال قماش الرقاقت وتأمين بعض المواد المستهلكة كالمسننات والجنازير، كما يحتاج لعزل السطح وخاصة خلال فصل الشتاء. يحتاج فرن بسمة أمل إلى صيانة شاملة بسبب توقف الفرن لما يقارب 7 أشهر وتتضمن هذه الصيانة ترميم بيت النار. تحتاج كافة الأفران إلى صيانة دورية تتضمن تشحيم واستبدال بعض القطع وتغيير زيوت المولدات.

## 6. أولويات قطاع الأمن الغذائي:

جاء توفير الخبز بسعر مدعوم للمواطنين بالمرتبة الأولى للاحتياجات الغذائية في مدينة معرة النعمان، تلاه بالمرتبة الثانية توفير الطحين الذي تبلغ نسبة المستورد منه 65% من كمية الطحين المنتجة في الأفران، وبالمرتبة الثالثة تأمين سلال غذائية دورية.

شكل 9: أولويات الغذاء



يعتبر الخبز هو المادة الغذائية الأساسية والأكثر استهلاكاً في سورية. كان الخبز يقدم بشكل مدعوم في سورية قبل الأحداث الدائرة، إن دعم مادة الخبز في سورية هو نتيجة ضعف دخل الفرد والذي انعدم بعد بدء الحرب، وعليه يحتاج المدنيون إلى توفير دعم لمادة الخبز عن طريق تأمين الطحين والمحروقات بأسعار مخفضة وكميات تتناسب مع احتياجات المناطق التي تغطيها الأفران، ويجب أن يكون الدعم تحت إشراف المجالس المحلية أو الهيئات الحكومية التابعة لحكومة المعارضة لضمان وصول الخبز للمستهلك بجودة عالية وسعر مناسب، قد تؤدي الاشتباكات الجارية في المحافظات الشرقية وفي دير الزور على وجه التحديد إلى فقدان الوقود اللازم لإنتاج مادة الخبز مما قد يؤدي إلى ارتفاع أسعاره بشكل كبير.

إن تأمين الطحين من أولويات احتياج قطاع الأمن الغذائي حيث أن الطحين المنتج محلياً (في محافظة إدلب) يسد 35% فقط من احتياج المحافظة وعليه يجب تأمين طحين يتناسب مع نوع الخبز المستساغ من قبل الشعب السوري بكميات وأنواع تتناسب مع الاحتياج، تحتاج بعض العائلات التي فقدت مصادر دخلها إلى تأمين سلال غذائية دورية بسبب ارتفاع أسعار المواد الغذائية الاستهلاكية.

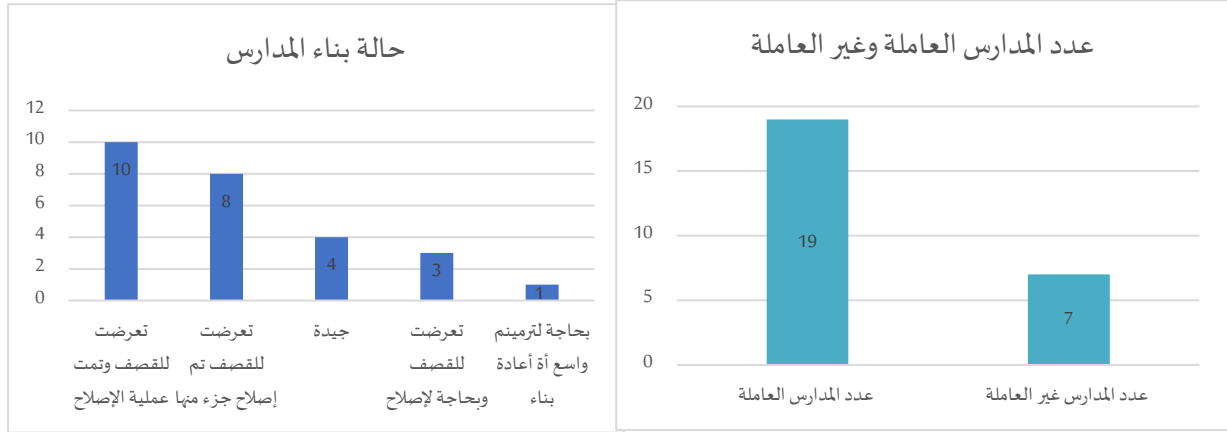
## خامساً: التعليم:

تأثر قطاع التعليم خلال سنوات الأزمة السورية حيث تعرضت مدينة معرة النعمان لموجات نزوح كبيرة مع بداية خروج المدينة عن سيطرة النظام السوري في كانون الثاني/يناير 2012، مما أدى إلى انقطاع أعداد كبيرة من الطلاب عن مدارسهم بسبب النزوح وتوقف غالبية المدارس في المدينة عن العمل بسبب القصف الذي تتعرض له المدينة من معسكرات النظام المجاورة، في كانون الثاني/يناير 2014، استقرت الأوضاع الأمنية في المدينة وانخفضت حدة القصف مما أدى لعودة سكان مدينة معرة النعمان إليها، لكن الطلاب عانوا من الانقطاع عن المدارس بسبب القصف الذي تتعرض له المدارس في بعض الأحيان.

## 1. أعداد المدارس:

تحتوي مدينة معرفة النعمان على 26 مدرسة، 19 مدرسة منها عاملة 7 مدارس متوقفة عن العمل، تستخدم 18 مدرسة لتعليم الأطفال بينما تستخدم إحدى المدارس كبناء إداري يتبع للمجمع التربوي في أحد طوابقه والطابق الآخر يستخدم كفرع من كلية حلب التابعة لحكومة المعارضة.

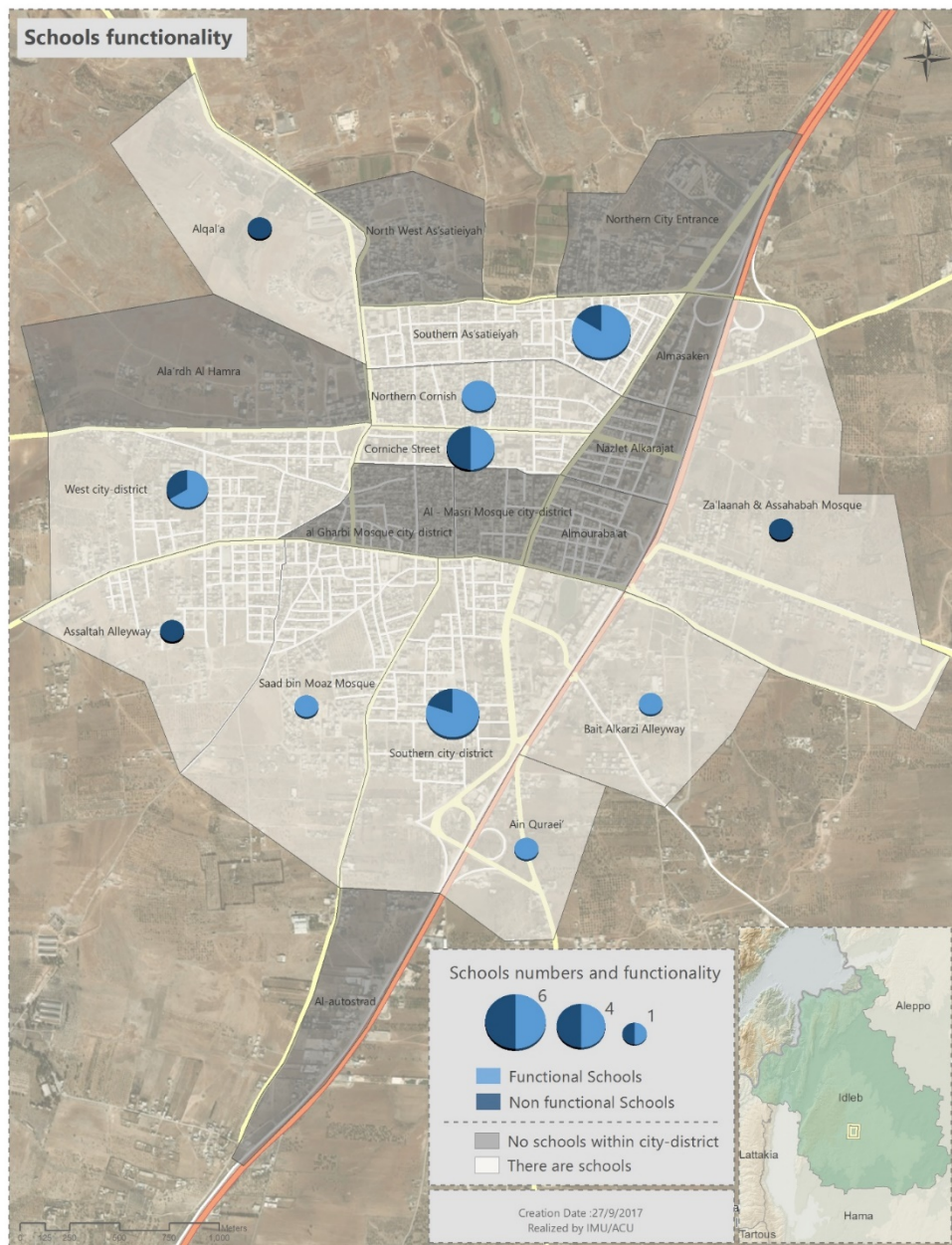
شكل 10: عدد المدارس العاملة وغير العاملة وحالة بناء المدارس



المدارس العاملة: تعرضت 14 مدرسة منها للقصف خلال الحرب في سورية، منها 8 مدارس تمت عمليات الإصلاح فيها بشكل كامل، 6 مدارس تم إصلاح أجزاء منها فقط واستخدامه وما تزال الأجزاء الأخرى بحاجة لإصلاح. 4 مدارس أبنيتها بحالة جيدة ولم تتعرض للقصف، وتحتوي المدارس العاملة على 378 غرفة صفية تستخدم لأغراض التدريس.

المدارس المتوقفة عن العمل: توجد 7 مدارس متوقفة عن العمل، إحدى هذه المدارس تعرضت للقصف وتمت عملية الإصلاح بشكل تام، تعرضت مدرستان للقصف وتم إصلاح أجزاء منها وما تزال بحاجة لعمليات إصلاح، تعرضت 3 مدارس للقصف ولم تتم أي أعمال صيانة أو إصلاح لها، مدرسة واحدة بحاجة لعمليات ترميم واسعة أو إعادة بناء بسبب نسبة الدمار العالية في بنائها، يذكر أن المدارس المتوقفة عن العمل تحتوي على 109 غرفة صفية.

**خريطة 3: توزيع المدارس في مدينة معرفة النعمان**



## حالة بناء المدارس المتوقفة عن العمل:

- مدرسة الخنساء 2: تقع شرق اوتوستراد حلب دمشق وهي متوقفة عن العمل في الوقت الراهن. وكانت تدرس طلاب المرحلة الابتدائية الحالتين الأولى والثانية، وقد تعرضت المدرسة للدمار بنسبة عالية بسبب القصف، حيث كانت تتبع لمعسكرات وادي الضيف واتخذها النظام السوري مقراً لجنوده مما عرضها للقصف بقذائف الهاون والديابات من قبل قوات المعارضة منذ كانون الثاني/يناير 2012، تاريخ خروج المدينة عن سيطرة النظام السوري حتى يناير/كانون الثاني 2014، تاريخ تحرير معسكر وادي الضيف، وقد كانت الأضرار آنذاك بسيطة وتقتصر على الجدران، بعد سيطرة المعارضة عليها قام النظام السوري بقصفها بالطيران الحربي والبراميل عدة مرات مما أدى لدمارها بشكل كامل. حيث يحتاج البناء إلى عملية إصلاح واسعة أو إعادة بناء المدرسة من جديد، إن لتأهيل هذه المدرسة ضرورة ملحة حيث لا يوجد مدرسة أخرى في الحي مما يضطر الأطفال لعبور الطريق السريع والمشبي مسافة طويلة لبلوغ أقرب مدرسة لهذا الحي.

## جدول 14. حالة بناء المدرسة

اسم المدرسة	هل المدرسة تعمل	حالة بناء المدرسة
ثانوية أبي العلاء للبنات	تعمل	تعرضت للقصف وتمت عملية الإصلاح
تشرين	تعمل	تعرضت للقصف تم إصلاح جزء منها
ثانوية وليد بلادي	تعمل	تعرضت للقصف تم إصلاح جزء منها
الهاكورة القديمة	تعمل	جيدة
ثانوية الشهيد محمد منديل	تعمل	تعرضت للقصف وتمت عملية الإصلاح
الشهيد عبد القادر محلول	تعمل	تعرضت للقصف وتمت عملية الإصلاح
جميل عوض كعيد	تعمل	تعرضت للقصف وتمت عملية الإصلاح
محمد ناصيف كبريتي	تعمل	تعرضت للقصف وتمت عملية الإصلاح
الخنساء	تعمل	تعرضت للقصف وتمت عملية الإصلاح
عبد الكريم رمضان	تعمل	تعرضت للقصف وتمت عملية الإصلاح
الشهيد عبد الفتاح قرزير	تعمل	تعرضت للقصف تم إصلاح جزء منها
شريان الحياة إناث	تعمل	تعرضت للقصف تم إصلاح جزء منها
سورية الأمل	تعمل	جيدة
الحكمة	تعمل	تعرضت للقصف وتمت عملية الإصلاح
عين قريع	تعمل	تعرضت للقصف تم إصلاح جزء منها
عبد المعطي كردي	تعمل	تعرضت للقصف تم إصلاح جزء منها
ذي النورين	تعمل	جيدة
حسن حسام الكامل	تعمل	جيدة
الثانوية الصناعية	لا تعمل	تعرضت للقصف تم إصلاح جزء منها
ذات النطاقين	لا تعمل	تعرضت للقصف وتمت عملية الإصلاح
مدرسة الحاسوب	لا تعمل	تعرضت للقصف وبحاجة لإصلاح
الثانوية الزراعية	لا تعمل	تعرضت للقصف وبحاجة لإصلاح
الدمشقي	لا تعمل	تعرضت للقصف تم إصلاح جزء منها
الهاكورة الجديدة	لا تعمل	تعرضت للقصف وبحاجة لإصلاح
أبي العلاء ذكور	• بناء تربوي • كلية تربية	تعرضت للقصف وتمت عملية الإصلاح
مدرسة الخنساء 2	لا تعمل	بحاجة لترميم واسع أو إعادة بناء

- مدرسة الدمشقي: تقع مقابل القصر العدلي وتعرضت للقصف نتيجة وقوعها على خط الجبهة أثناء سيطرة النظام على معسكر وادي الضيف وقد قصفت عدة مرات خلال عامي 2012-2013، وقد كان القصف بري وبالطيران الحربي، تأخرت أعمال الصيانة لهذه المدرسة بسبب بعدها عن أماكن الثقل السكاني للمدينة حيث قام المجلس المحلي في عام 2017، بإجراء أعمال صيانة جزئية للبناء، وماتزال أجزاء أخرى منه بحاجة لاستكمال عمليات الترميم لإعادة تأهيل المدرسة وقد كانت تدرس مرحلة التعليم الأساسي بحلقتيها الأولى والثانية.
- الثانوية الصناعية: تقع في الحي الغربي وكانت تستخدم كمشفى ميداني منذ حزيران/يونيو 2012، حتى كانون الأول/ديسمبر 2015، إن وجود المشفى الميداني فيها عرضها لكافة أنواع القصف البري والطيران الحربي والبراميل المتفجرة، حيث تضرر بناء المدرسة والسور المحيط، وتعرضت لعملية نهب الورشات المخصصة للدروس العملية للطلاب، تم ترميم بعض الأجزاء المتضررة منها فيما سبق وتحتاج المدرسة إلى استكمال عمليات الترميم، لا يوجد إقبال على المدرسة من قبل طلاب الثانوية الصناعية، حيث تعتبر جميع قاعات الدروس العملية ضمن البناء مدمرة وهي بحاجة لإعادة ترميم وتوفير معدات التدريب لمختلف الحرف اليدوية، إن عدم توفر الدروس العملية ضمن المدرسة كان السبب وراء توقف الطلاب عن الالتحاق بهذه المدرسة، ويذكر أن المكتب التعليمي في المجلس المحلي لمدينة معرة النعمان قام بتقديم مشاريع ترميم المدرسة وتجهيزها بالمعدات اللازمة للتدريب لعدة جهات ولم تتم أي استجابة. وقد حاولت منظمة SRD إنشاء جامعة في مدينة إدلب بالتعاون مع المجلس المحلي لمدينة معرة النعمان الذي قدم هذه المدرسة لتكون بناء جامعي حيث يتكون البناء من 6 كتل ضخمة وسيتم فتح كليات ومعاهد بعض هذه الكتل. وقد يتم تفعيل الثانوية الصناعية في بعض الكتل الأخرى في حال توفر الدعم اللازم.
- مدرسة الحاسوب: تقع في شارع الكورنيش وتعرضت للقصف في كانون الثاني/يناير 2013، بالطيران الحربي كونها قريبة على خط الجبهة مع معسكر وادي الضيف ومازال بناؤها بحاجة لترميم بعد تعرضه للقصف بالإضافة لسرقة كافة محتوياته، وقد كانت المدرسة تدرس طلاب ثانوية الحاسوب.
- الثانوية الزراعية: تقع على طريق أريحا وهي مخصصة لتدرس طلاب الثانوية الزراعية، وقد كانت تضم حاجزاً لجيش النظام السوري منذ كانون الثاني/يناير 2012، حتى كانون الثاني/يناير 2014، ثم أصبحت مقراً للجيش الحر حتى عام 2015، مما عرضها للقصف بالطيران الحربي عدة مرات، ومازال البناء بحاجة لعملية ترميم واسعة.
- الحاكورة الجديدة: تقع في الحي الغربي في منطقة مرتفعة مقابلة لمعسكر الحامدية مما عرضها للقصف بين عامي 2012-2014، بكافة أنواع الأسلحة والطيران وهي الآن بحاجة لترميم، وهي المدرسة الوحيدة المتواجدة في الحي ويقطع الطلاب مسافات كبيرة لبلوغ المدارس المجاورة مما يجعل ترميمها أمراً ملحاً، حيث كانت تدرس مرحلة التعليم الأساسي بحلقتيها الأولى والثانية.
- مدرسة ذات النطاقين: تقع على شارع الكورنيش وقد كانت تدرس مرحلة التعليم الأساسي بحلقتيها الأولى والثانية، تعرضت للقصف عدة مرات بالطيران الحربي، قام المجلس المحلي بترميمها بالتعاون مع مشروع تمكين في آذار/مارس 2016، لم يكن هناك فرصة لافتتاح المدرسة بسبب نهاية العام الدراسي، تحتاج المدرسة إلى بعض المستلزمات ويسعى المجلس المحلي لاستخدامها كبناء جامعي بالتعاون مع منظمة SRD.

## 2. حالة بناء المدارس العاملة:

- مدارس بناؤها جيد: يقصد بهذه الحالة المدارس التي لم تتعرض للقصف والبناء سليم بشكل كامل، عدد هذه المدارس 4 وهي مدارس الحاكرة القديمة، سورية الأمل، ذي النورين، حسن حسام كامل.
- مدارس تعرضت للقصف وتمت عملية الإصلاح: توجد 8 مدارس تعرضت للقصف وتمت عملية الإصلاح بشكل كامل لكنها تحتاج لتجهيزات كالأثاث المدرسي، وهذه المدارس هي: ثانوية أبي العلاء المعري، ثانوية الشهيد محمد منديل، الشهيد عبد القادر محلول، جميل عوض كعيد، محمد ناصيف كبريتي، الخنساء، عبد الكريم رمضان، الحكمة.
- مدارس تعرضت للقصف وتم إصلاح جزء منها: توجد 6 مدارس تعرضت للقصف وتم إصلاح جزء من البناء واستخدامه ولا تزال الأجزاء الأخرى بحاجة لترميم، ويتم استخدام بعض أجزاء المدرسة الصالحة للأغراض التدريس فقط، وهذه المدارس هي: تشرين، ثانوية وليد بلاني، الشهيد عبد الفتاح قزيب، شريان الحياة إناث، عين قريع، عبد المعطي كردي.

## 3. تجهيزات المدارس العاملة واحتياجاتها:

تحتوي المدارس العاملة على 378 غرفة صافية صالحة للاستخدام للأغراض التعليمية، تحصل جميع المدارس العاملة على مياه الشرب والاستخدام عبر الصهاريج ولا توجد أي جهة تقوم بتقديم الدعم للمياه.

### جدول 14: تجهيزات المدارس العاملة واحتياجاتها:

اسم المدرسة	عدد الغرف الصافية	مقاعد الطلاب الصالحة للاستخدام	مقاعد الطلاب التي تحتاجها المدرسة	حالة دورات المياه	مصدر مياه الشرب	الجهة الداعمة بالمياه	مخبر	قاعة حاسوب	احتياج وسائل التدفئة (صوبيات)	نوافذ بحاجة لإصلاح-تبديل	أبواب بحاجة لإصلاح	صنابير مياه بحاجة لتبديل
ثانوية أبي العلاء للبنات	11	175	0	عاملة	صهاريج	لا يوجد	نعم	لا	10	5	0	0
تشرين	9	50	0	عاملة	صهاريج	لا يوجد	لا	لا	9	10 إصلاح 24 استبدال	4 إصلاح 12 استبدال	10
ثانوية وليد بلاني	14	195	0	عاملة	صهاريج	لا يوجد	لا	لا	12	10	5	3
الحاكرة القديمة	10	80	0	عاملة	صهاريج	لا يوجد	لا	لا	10	18	8	3
ثانوية الشهيد محمد منديل	40	600	30	عاملة	صهاريج	لا يوجد	نعم	لا	25	20 إصلاح 30 استبدال	20	14
الشهيد عبد القادر محلول	33	450	0	عاملة	صهاريج	لا يوجد	نعم	لا	25	4 إصلاح 10 استبدال	5 إصلاح 6 استبدال	4
جميل عوض كعيد	35	450	0	عاملة	صهاريج	لا يوجد	لا	لا	25	10	6 إصلاح 4 استبدال	0
محمد ناصيف كبريتي	42	300	40	عاملة	صهاريج	لا يوجد	لا	لا	27	20 إصلاح 30 استبدال	10 إصلاح 10 استبدال	3
الخنساء	7	100	0	عاملة	صهاريج	لا يوجد	لا	لا	5	10	4	8
عبد الكريم رمضان	32	300	0	عاملة	صهاريج	لا يوجد	لا	لا	20	29	10	7
الشهيد عبد الفتاح قزيب	33	215	50	عاملة	صهاريج	لا يوجد	لا	لا	20	15 إصلاح 21 استبدال	10 إصلاح 20 استبدال	4
شریان الحياة إناث	20	75	0	بحاجة لصيانة	صهاريج	لا يوجد	لا	لا	12	12	8	6



6	7	12	5	لا	لا	لا يوجد	صهاريج	عاملة	25	0	110	8	سورية الأمل
4	4إصلاح 8استبدال	15إصلاح 10استبدال	10	لا	لا	لا يوجد	صهاريج	6عاملة 4معدلة	60	0	90	28	الحكمة
3	5إصلاح 7استبدال	8إصلاح 14استبدال	10	لا	لا	لا يوجد	صهاريج	2عاملة 4معدلة	0	0	120	15	عين قريع
3	4	7	8	لا	لا	لا يوجد	صهاريج	2عاملة 2معدلة	0	0	175	12	عبد المعطي كردي
8	5	6	13	لا	لا	لا يوجد	صهاريج	2عاملة 2معدلة	0	0	165	21	ذي النورين
5	3	8	9	لا	لا	ليوجد	صهاريج	2عاملة 2معدلة	25	0	110	8	حسن حسام الكامل
91	117إصلاح 67استبدال	219إصلاح 139استبدال	255	-	-	-	-	-	500	120	3,760	378	المجموع

توجد 6 مدارس من أصل 18 مدرسة دورات مياهها تعمل بشكل كامل، وكذلك فأن مدرسة شريان الحياة جميع دورات المياه فيها معدلة وبحاجة لصيانة، كانت دورات المياه في 11 مدرسة تحتوي عدة حمامات صالحة للاستخدام وحمامات أخرى بحاجة لصيانة. بلغ احتياج وسائل التدفئة (صوبيات- مازوت) 225 مدفئة، حيث تستخدم ضمن المدارس مدافئ المازوت ويتم وضع مدفئة في كل غرفة صفية. احتوت المدارس العاملة على 219 نافذة بحاجة لإصلاح واستبدال الزجاج المكسور، بينما احتاجت 139 نافذة للاستبدال بشكل كامل بسبب تلفها، كذلك احتوت المدارس العاملة على 117 باب بحاجة لإصلاح واستبدال 67 باب من أبواب الغرف الصفية. واحتاجت المدارس العاملة لاستبدال 91 صنوبر مياه. لم تتضمن كافة المدارس المقيمة على مولدات للكهرباء مما جعل حساب احتياج الوقود لهذا النوع من المولدات أمراً مستحيلًا. يذكر احتياج المدارس للمولدات من أجل قاعات الحاسوب والمختبر وإنارة بعض الغرف الصفية التي لا تصلها كميات كافية من ضوء الشمس وخصوصاً في فصل الشتاء.

#### 4. الكوادر التدريسية والجهات الداعمة:

تحتوي المدارس العاملة في مدينة معرفة النعمان على 459 مُدرِّس ومُدرِّسة منهم 363 مدرِّس نظامي و96 مدرِّس متطوع، تقوم التربية الحرة التابعة لحكومة المعارضة بتوفير الدعم لجميع المدرسين العاملين في 3 مدارس، وتشارك مع النظام السوري بدعم 7 مدارس، ويقوم النظام السوري بتوفير الدعم الكامل لـ 4 مدارس، ويتم دعم 4 مدارس من منظمات محلية.

جدول 15: الكوادر العاملة والجهات الداعمة

اسم المدرسة	المراحل التدريسية	عدد الأفواج	عدد المدرسين المختصين	مدرسات مختصات	مدرسين متطوعين	الكادر الإداري	الكادر الخدمي	عدد الطاقم الذين يتقاضون رواتب	الجهة التي تقوم بتسليم الرواتب
ثانوية أبي العلاء للبنات	ثانوي	1	3	7	0	7	2	23	النظام السوري
تشرين	حلقة أولى	1	0	7	0	3	2	12	النظام السوري
ثانوية وليد بلدني	ثانوي	1	14	8	0	7	3	32	النظام السوري
الهاكورة القديمة	حلقة أولى	1	0	12	0	3	2	17	النظام السوري
ثانوية الشهيد محمد مندبل	حلقة أولى حلقة ثانية	1	6	53	0	11	4	23	النظام السوري التربية الحرة
الشهيد عبد القادر محلول	حلقة أولى حلقة ثانية	1	5	32	0	13	1	51	النظام السوري التربية الحرة
جميل عوض كعيد	حلقة أولى	1	4	33	0	9	3	49	النظام السوري التربية الحرة
محمد ناصيف كبريتي	حلقة أولى حلقة ثانية	1	4	16	0	5	1	26	النظام السوري التربية الحرة
الخنساء	حلقة ثانية	1	0	14	0	5	2	21	النظام السوري التربية الحرة
عبد الكريم رمضان	حلقة أولى حلقة ثانية	1	3	25	0	7	2	37	النظام السوري التربية الحرة
الشهيد عبد الفتاح قزيب	حلقة أولى حلقة ثانية	1	7	23	0	5	2	37	النظام السوري التربية الحرة
شربان الحياة إناث	حلقة ثانية ثانوي	1	5	7	4	2	1	19	التربية الحرة
سورية الأمل	حلقة أولى	1	4	5	1	2	1	13	التربية الحرة
الحكمة	حلقة أولى	1	0	8	2	1	1	12	التربية الحرة
عين قريع	حلقة أولى	1	5	6	0	2	1	14	منظمة تعليم
عبد المعطي كردي	حلقة أولى	1	2	11	0	3	2	18	منظمة تعليم
ذي النورين	حلقة أولى حلقة ثانية	1	13	5	0	2	2	22	Syria relief
حسن حسام الكامل	حلقة أولى	1	7	9	0	2	1	19	Syria relief
المجموع	-	-	82	281	7	89	33	445	-

تعمل جميع مدارس مدينة معرة النعمان ضمن فترة دوام واحدة صباحية أو يسمى فوج واحد، وتحتوي مدرستين تدرسان المرحلة الثانوية فقط إحداهما للذكور والأخرى للإناث فقط، كما تحتوي مدرسة شريان الحياة للإناث تدرس طلاب الحلقة الثانية من مرحلة التعليم الأساسي بالإضافة للمرحلة الثانوية. تُدرّس بقية المدارس وعددها 15 مدرسة مرحلة التعليم الأساسي بحلقتيها الأولى والثانية.

تحتوي مدارس مدينة معرة النعمان 363 مُدرّس ومُدرّسة نظاميين، يقصد بكلمة نظاميين المدرسين الذين تخرجوا من كليات أو معاهد تؤهلهم لمزاولة مهنة التدريس، كما تحتوي على 96 مُدرّس ومُدرّسة من المتطوعين، يقصد بمتطوعين الأشخاص الذين زاولوا مهنة التدريس نتيجة النقص بالكوادر المختصة وهم ليسوا خريجي كليات أو معاهد تختص بتخريج المدرسين. يبلغ عدد كوادر المدارس الذين يتقاضون رواتب 445 موظف منهم مدرسين وإداريين وخدميين، وهو ما يشكل 90% من نسبة العاملين ضمن المدارس والبالغ عددهم 492. يوجد 7 مدارس يتم توفير رواتب المعلمين فيها من النظام السوري والتربية الحرة، حيث استمر النظام السوري بدعم رواتب بعض المدرسين وقام بقطع الدعم عن مدرسين آخرين لأسباب سياسية، قامت التربية الحرة بتأمين رواتب المدرسين الذين اعتبرهم النظام السوري مفصولين عن العمل وقام بقطع رواتبهم، كذلك تقوم التربية الحرة بتعيين بعض المدرسين لسد الشواغر في هذه المدارس وتقوم بدفع رواتب المُعينين الجدد. تقوم منظمة Syria relief بتأمين دعم الرواتب لمدرستي حسن كامل- ذي النورين. وتقوم منظمة تعليم بتأمين الرواتب لمدرستي عبد المعطي كردي- ذي النورين.

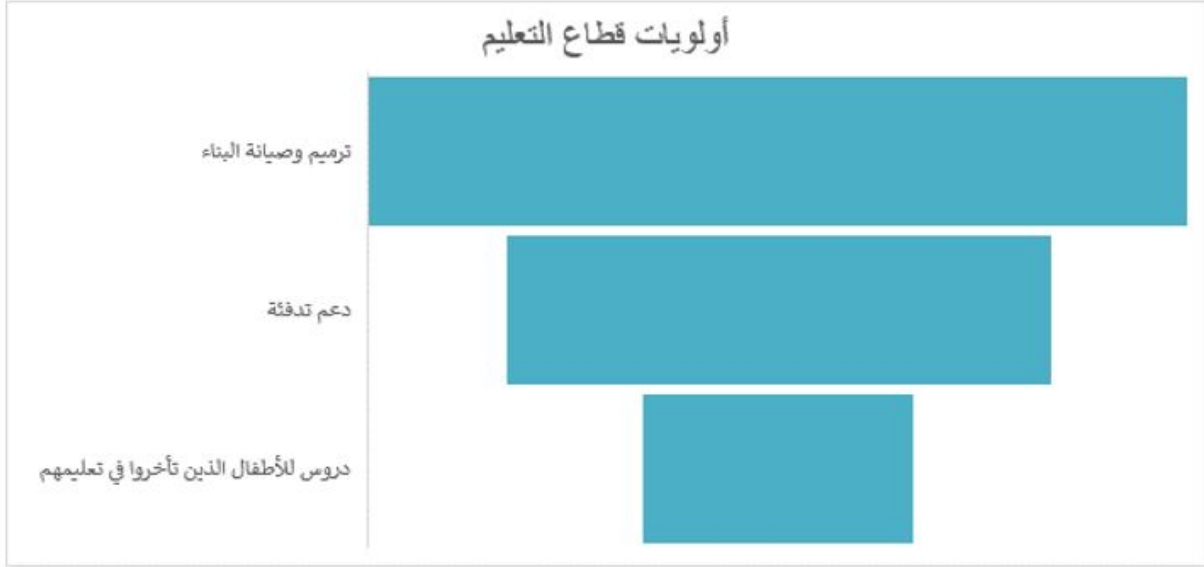
## 5. السياسات الناظمة لقطاع التعليم:

يشرف على عمل قطاع التعليم في مدينة معرة النعمان المجمع التربوي التابع لمديرية التربية والتعليم والتي تتبع لوزارة التعليم في حكومة المعارضة، وكذلك يشرف على العملية التعليمية المكتب التعليمي في المجلس المحلي، يصنف التنسيق بين المجمع التربوي والمكتب التعليمي في المجلس المحلي لمدينة معرة النعمان بأنه عالي المستوى حيث يتشاركان بوضع القرارات الناظمة وإرسالها إلى إدارات المدارس وفق التسلسل الهرمي، وتكون هاتان الهيئتان شريكاً موقعاً على أي مذكرة تفاهم تبرم لدعم أي مدرسة. ويتم التنسيق بين المكتب التعليمي في المجلس المحلي ومجمع التربية في موضع التعيينات. يوضع سلم الرواتب وتحدد المناهج وتمنح الشهادات عن طريق مديرية التربية التابعة لوزارة التربية والتعليم في حكومة المعارضة. يفرض النظام السوري بعض القوانين والمناهج في المدارس التي يقوم بدعمها بشكل كامل. أي منظمة ترغب بدعم أي مدرسة تحتاج لإشراك المجمع التربوي والمكتب التعليمي في المجلس المحلي بمذكرة التفاهم حيث تلتزم المنظمة بتقديم الدعم للمدرسة وبالمقابل تلتزم المدرسة بالتعاون مع المنظمة وتقديم كافة الثبوتيات من أجل العمل بشفافية عالية.

## 6. أولوية قطاع التعليم:

جاء بالمرتبة الأولى من أولويات التعليم في مدينة معرفة النعمان ترميم وصيانة المدارس، جاء بالمرتبة الثانية توفير مواد التدفئة والوقود للمدارس، جاء بالمرتبة الثالثة توفير دروس إضافية ودورات خاصة للطلاب المتأخرين دراسياً.

شكل 11: أولويات قطاع التعليم



كان لترميم وصيانة المدارس في مدينة معرفة النعمان أولوية ملحة حيث يتواجد عدد من المدارس المتوقفة عن العمل بسبب الحاجة لأعمال الصيانة والترميم، كما يوجد عدد من المدارس العاملة بشكل جزئي بسبب وجود أجزاء منها بحاجة لعمليات صيانة.

المدارس المتوقفة عن العمل: يوجد 3 مدارس تحتاج لعمليات ترميم لإعادة تفعيلها من هذه المدارس الحاكورة الجديدة الواقعة في الحي الغربي والتي تدرس مرحلة التعليم الأساسي بحلقتها الأولى والثانية، ومدرسة الخنساء 2 الواقعة قرب أوتوستراد حلب والتي تدرس مرحلة التعليم الأساسي الحلقة الثانية فقط، ولا تتوفر سوى هاتان المدرستان في هذه الأحياء ويضطر الطلاب لقطع مسافات طويلة لبلوغ أقرب مدرسة. كذلك تحتاج مدرسة الدمشقي الواقعة مقابل القصر العدلي والتي كانت تدرس مرحلة التعليم الأساسي بحلقتها الأولى والثانية لأعمال صيانة لإعادة تفعيلها.

المدارس العاملة: توجد 6 مدارس عاملة يتم استخدام بعض الأجزاء فقط من البناء بسبب تعرضها للقصف في وقت سابق وقد تمت عمليات الصيانة لهذه المدارس جزئياً، وهي مدارس تشرين، ثانوية وليد بلادي، الشهيد عبد الفتاح قزير، شريان الحياة إناث، عين قريع، عبد المعطي كردي.

يعاني الأطفال في مدارس مدينة معرفة النعمان من البرد القارس في فصل الشتاء وتحتاج هذه المدارس للدعم بالمدافئ حيث تقدر الحاجة الملحة للمدافئ بـ 255 مدفئة ضمن المدارس العاملة في مدينة معرفة النعمان وكذلك لابد من توفير الوقود في فصل الشتاء ويقدر احتياج كل غرفة صفية بـ 5 ليتر من مادة المازوت يومياً على الأقل ويقدر احتياج كافة المدارس من مادة المازوت لفصل الشتاء 283,500 ليتر وهي تغطي احتياج المدارس لـ 5 أشهر وهي الفترة التقديرية لفصل الشتاء في سورية.

يتواجد الكثير من الأطفال ممن تخلفوا عن العملية التعليمية بسبب ظروف النزوح أو الأوضاع المعيشية السيئة التي دفعتهم للعمل بدلاً من التعلم، لابد من توفير دروس تعليمية مكثفة لهؤلاء الأطفال وإحاقهم بمراحل تعليمية تتناسب

مع أعمارهم. حيث يعاني قسم كبير من الأطفال من عدم القدرة على الاندماج ضمن الصفوف التي تحتوي أطفال أقل سناً، وهنا تظهر الحاجة لفصل الطلاب المتأخرين وتخصيص دورس مكثفة لهم ليتم بإلحاقهم بمراحل تعليمية تتناسب مع أعمارهم.

## سادساً: المياه:

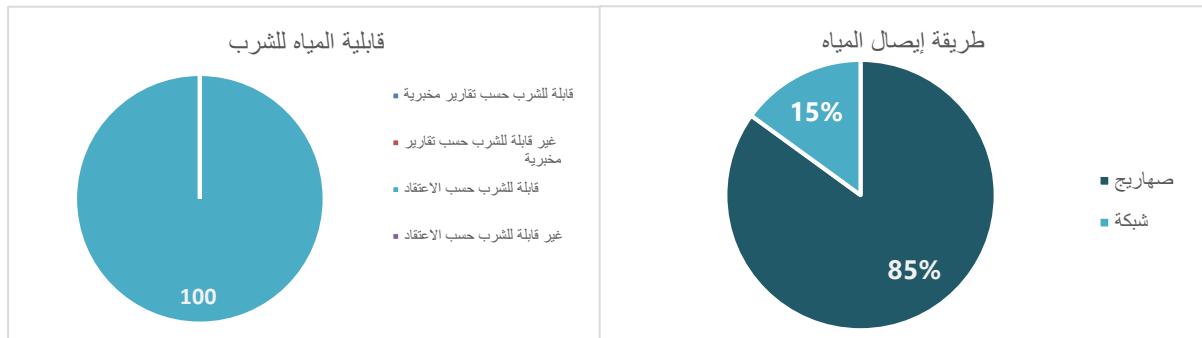
تعتمد مدينة معرة النعمان قبل الأحداث الدائرة على المياه الواردة من الشبكة العامة، حيث تغطي شبكة المياه في مدينة المعرة كافة أحياء المدينة، ويتم ضخ المياه في الشبكة عبر محطتي بسيدا والتي تقع جنوب مدينة معرة النعمان ومحطة عين الرزقا والتي تقع في الجهة الشمالية الغربية لمدينة معرة النعمان في قرى تتبع لناحية المعرة. تحصل المحطات على المياه عبر آبار ارتوازية قريبة من المحطة، حيث تحتوي الآبار على غطاسات تقوم بسحب المياه وضخها إلى المحطات، التي تقوم بدورها بمعالجة المياه وضخها إلى خزانات منها إلى شبكة المياه العامة.

كان عمل محطات المياه يعتمد على شبكة الكهرباء العامة في الحصول على الطاقة لسحب المياه من الآبار وضخها للبيوت، ويتم دعم عمل المحطات بالرواتب ومواد التعقيم وقطع الغيار من المؤسسة العامة للمياه في الحكومة السورية والتي تتبع لوزارة الموارد المائية، التي تجني فواتير شهرية مقابل تقديم المياه الصالحة للشرب والاستخدام للمواطنين، حيث يتواجد في كل بيت عداد لحساب كمية المياه التي يستهلكها المستخدمون ليتم حساب قيمة الفاتورة على أساس الكمية المستهلكة.

مع خروج مدينة معرة النعمان عن سيطرة النظام السوري في يناير/كانون الثاني 2012، توقف دعم عمال محطات المياه مما أدى إلى انقطاع الموظفين عن العمل، كما انقطعت الكهرباء من الشبكة العامة مما احتاج توفير مولدات ذات استطاعة عالية لتوليد الكهرباء وكميات كبيرة من الوقود، ولم يعد هناك جهة تقوم بتوفير قطع الغيار أو الاحتياجات الأخرى مما أدى إلى توقف المحطات عن العمل، كانت الطريقة البديلة لعمل المحطات هو سحب المياه من الآبار بشكل مباشر وتعقيمها ضمن الصهاريج وتوزيعها للمستخدمين، بذلك يتم توفير الوقود اللازم لعملية السحب ثم الضخ في محطات المياه.

تبين من خلال الدراسة أن كافة مياه الآبار في مدينة معرة النعمان هي صالحة للشرب في حال تعقيمها، ويحصل سكان المدينة على 15% من مياه الشرب والاستخدام عبر الشبكة العامة للمياه في حين يتم تأمين 85% منها عن طريق الصهاريج. تحتوي مدينة معرة النعمان على 15 بئر خاص يستفيد من مياهها أصحاب الآبار وعدد محدود من البيوت المجاورة، 6 آبار عامة تقوم ببيع المياه للمدنيين، جميع الآبار الخاصة بالإضافة لـ 5 آبار عامة تعود ملكيتها لمدنيين (مالك خاص) وبئر واحد عام تعود ملكيته لمنظمة محلية.

شكل 12: طريقة إيصال المياه وقابلية المياه للشرب



قام المجلس المحلي بتوقيع مذكرة تفاهم مع منظمة محلية في تشرين الأول/أكتوبر 2015، من أجل إصلاح شبكة المياه في معرفة النعمان والبدء بضخ المياه في الشبكة العاملة. كانت المذكرة تنص على ضخ المياه بعد 6 أشهر من توقيع المذكرة. لم تلتزم هذه المنظمة بالفترة المحددة ضمن المذكرة ولم يبدأ ضخ المياه حتى تشرين الأول/أكتوبر 2016. بدأ المجلس المحلي عند هذا التاريخ بضخ المياه بفترات تجريبية ليكتشف العديد من الأعطال ضمن شبكة المياه وبذلك تكون المنظمة المحلية قد خرقت شروط العقد من حيث الفترة الزمنية ومعايير الإصلاح السيئة. بعد 6 أشهر قام المجلس المحلي بتشغيل محطات المياه بطاقة إنتاجية ضعيفة تغطي 15% فقط من احتياجات سكان المدينة وقد استمرت عمليات إصلاح الشبكة حتى تاريخ إعداد التقرير، يحاول المجلس المحلي في الوقت الراهن رفع هذه الطاقة الإنتاجية لمحطتي بسيدا وعين الزرقا بعد عمل الخط الإنساني للكهرباء الذي يغذي هذه المحطات بالكهرباء، ولكن سكان المدينة لم يتمكنوا من الاستغناء عن الآبار والصهاريج حتى تاريخ إعداد التقرير.

## 7. الآبار الخاصة:

يلغ عدد الآبار الخاصة في مدينة معرفة النعمان حوالي 15 بئر خاص. توفر هذه الآبار المياه لصاحب البئر والذي يقوم بتقديم مياه البئر لعدة بيوت مجاورة أحياناً مقابل الاشتراك بتكلفة الوقود اللازم لتدوير المولدة التي تشغل الغطاسات داخل الآبار، توفر هذه الآبار المياه لـ 8% من سكان مدينة معرفة النعمان.

تتراوح غزارة 10 آبار خاصة من بين الـ 15 بئر بين 3- 5 متر مكعب بالساعة ويبلغ متوسط تشغيل هذه الآبار اليومي 8 ساعات يومياً، جميعها في حالة فنية جيدة.

يعتبر بئر مغسلة جب عربي نازح في فترة جمع البيانات حيث جفت مياهه نتيجة حفر بئر في منطقة قريبة مما أدى إلى انقطاع المياه من هذا البئر وتسربها إلى البئر الجديد، يحتاج صاحب البئر النازح إلى الحفر لعمق أكبر أو تغيير موقع البئر. يذكر أن هذا البئر كان يستخدم لغسيل السيارات.

خلال فترة جمع البيانات كانت مياه بئر سند نحاس ضعيفة جداً حيث يحتاج صاحب البئر للانتظار عدة ساعات في كل عملية تشغيل للحصول على المياه.

تعاني مدينة معرفة النعمان من عدم وجود آلية تضبط عملية حفر الآبار ضمن المدينة مما يؤدي إلى زيادة عدد الآبار ضمن المدينة بشكل عشوائي وبالتالي نزوح المياه من بئر إلى بئر آخر وجفاف بعض الآبار ذات العمق القليل.

## جدول 16: الآبار الخاصة

مالك البئر	موقع البئر	غزارة المياه متر مكعب/سا	عدد ساعات التشغيل (متوسط يومي)	الحالة الفنية للبئر
1	جانب الملعب البلدي	4	6	عامل
2	جانب الملعب البلدي	3	9	عامل
3	جانب الملعب البلدي	3	9	عامل
4	طلعة الدير الشرقي	4	5	عامل
5	طلعة الدير الشرقي	1	6	عامل
6	طريق مزرعة كشتو/ شرق الاستراد	4	6	عامل
7	طريق مزرعة كشتو/ شرق الاستراد	3	6	عامل
8	طريق معرشورين	5	7	عامل

عامل	8	4	السد	9
نازح	2	1	طريق أريحا	10
عامل	12	3	مقبرة الشيخ حمدان	11
ضعيف	4	1	مقبرة الشيخ حمدان	12
عامل	9	5	جانب المجلس المحلي	13
عامل	6	2	طريق كفرومة	14
عامل	2	1	طريق كفرومة	15

## 8. الآبار العامة:

تحتوي مدينة معرفة النعمان 6 آبار عامة، ويقصد بالآبار العامة هنا الآبار التي تقوم بتوزيع المياه للمدنيين مقابل مبالغ نقدية، حيث يتم نقل المياه إلى المنازل عبر صهاريج. تتراوح غزارة المياه في هذه الآبار بين 30-40 متر مكعب في الساعة باستثناء بئر أبو نبيل والذي لازال قيد التجهيز، وتكون هذه الآبار أعمق من الآبار الخاصة مما يوفر كميات أكبر من مياه البئر، ولم يذكر القائمون على الآبار أي تغيير حاصل في غزارة مياه البئر إذا ما قورنت بالعام الماضي، حيث تشرف على 5 آبار جهات خاصة وهي الجهة المالكة للبئر، في حين يشرف موظفو جمعية درة الخير على إدارة وتنظيم عمل بئر الجمعية.

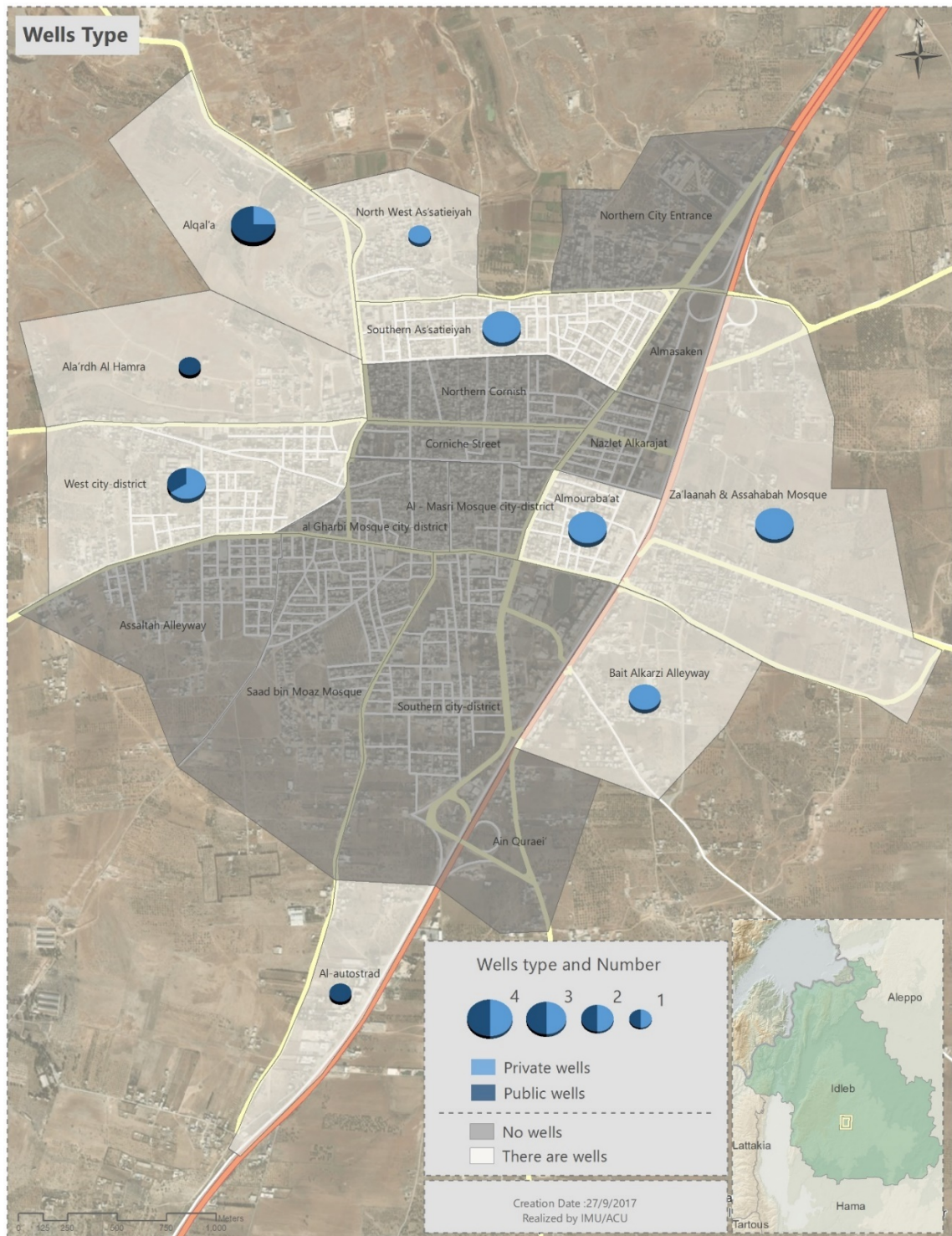
## جدول 17: الآبار العامة

اسم البئر	موقع البئر	الجهة المسؤولة عن إدارة البئر	الداعم لهذه الجهة	غزارة المياه متر مكعب/ سا	عدد ساعات التشغيل (متوسط يومي)	نوعية المياه من حيث صلاحية الشرب	مصدر الطاقة	هل لوحظ تغير في معدل المياه بالمقارنة مع العام الماضي
درة الخير	مبنى الأعلاف	جمعية درة الخير	-	40	11	صالح للشرب	مجموعة توليد خاصة	لا يوجد تغير
مسايا	مدخل معرفة النعمان طرف حنتوتين	خاص	جهة خاصة	40	10	صالح للشرب	مجموعة توليد خاصة	لا يوجد تغير
أبو نبيل	مدخل معرفة النعمان من طرف حنتوتين	خاص	جهة خاصة	البئر قيد التجهيز	البئر قيد التجهيز	صالح للشرب	مجموعة توليد خاصة	لا يوجد تغير
النعمان /الفرقة 13	طريق البارة/ الأرض الحمرا	خاص	جهة خاصة	40	8	صالح للشرب	مجموعة توليد خاصة	لا يوجد تغير
الدحرو ج	معمل الدحروج	خاص	جهة خاصة	30	8	صالح للشرب	مجموعة توليد خاصة	لا يوجد تغير
أبو علاء	طريق البارة	خاص	جهة خاصة	35	3	صالح للشرب	مجموعة توليد خاصة	لا يوجد تغير

تعتمد جميع الآبار العامة على مجموعة توليد كبيرة الحجم تكون مخصصة للبئر فقط، وتمتلك بعض الآبار مجموعتي توليد تعمل بالتناوب لتجنب توقف رفع المياه نتيجة عطل قد يصيب الآبار. تؤمن هذه الآبار 77% من المياه المستخدمة في مدينة معرة النعمان للشرب والاستخدام، حيث تعتبر المياه في الآبار الستة صالحة للشرب إذا ما تم تعقيمها، تتم عملية التعقيم غالباً في الصهاريج حيث تضاف كميات من الكلور للمياه في الصهريج قبل نقلها للبيوت، يدفع السكان رسوم نقدية مقابل كل متر مكعب من المياه.



خريطة 4 : توزع الآبار في مدينة معرة النعمان



## 9. احتياجات الآبار العامة:

تتلخص احتياجات الآبار العامة باحتياج المولدات التي تنتج الطاقة المغذية للغطاسات التي تقوم برفع المياه من الآبار، حيث تحتاج هذه المولدات للديزل والزيوت وتبديل المصافي.

**جدول 18:** احتياجات الآبار العامة:

اسم البئر	الاحتياج الساعي من الديزل	احتياج الزيوت	تبديل مصافي ديزل وزيت	كمية الزيت المطلوبة	سعر 1 م <sup>3</sup> من المياه الواصلة للمنزل	معلومات إضافية
درة الخير	30	100 ساعة عمل	100 ساعة عمل	25 كغ	575 ليرة	يفضل وجود مجموعة توليد أخرى
مسايا	22	100 ساعة عمل	100 ساعة عمل	23 كغ	575 ليرة	-
أبو نبيل	30	100 ساعة عمل	100 ساعة عمل	25 كغ	575 ليرة	-
النعمان /او الفرقة 13	32	100 ساعة عمل	100 ساعة عمل	25 كغ	535 ليرة	يوجد مولدة احتياط لكنها معطلة
الدحروج	22	100 ساعة عمل	100 ساعة عمل	23 كغ	575 ليرة	-
أبو علاء	23	60 ساعة عمل	100 ساعة عمل	23 كغ	575 ليرة	يتم تشغيلها حسب لا حاجة

لم يذكر القائمون على الآبار وجود أعطال في الغطاسات التي تقوم برفع المياه من البئر، حيث أن الكهرباء المنتظمة التي يحصل عليها الغطاس من المولدة الخاصة بالبئر والتشغيل بانتظام وبفواصل زمنية معينة تجنب الغطاسات الأعطال أو الحاجة لأعمال الصيانة، وفي حال احتاج الغطاس لإجراء صيانة يتطلب ذلك وجود رافعة وخبراء آبار. تراوحت احتياجات مولدات الكهرباء من الديزل بين 22-30 ليتر من لكل ساعة عمل وقد بلغ سعر المازوت فترة جمع البيانات 256 ليرة سورية أي ما يعادل 0.5 دولار أمريكي، في حين احتاجت جميع هذه المولدات لتبديل الزيت ومصافي الزيت ومصافي الديزل كل 100 ساعة عمل، ويقدر احتياج الزيت بين 23-25 كغ لكل عملية تبديل. يذكر القائمون على الآبار ضرورة تبديل الزيت والمصافي بشكل دوري ومنتظم وخصوصاً مصافي المازوت حيث تستخدم جميع هذه المولدات المازوت المكرر محلياً ذو النوعية الرديئة.

أبلغ القائمون على بئر درة الخير على ضرورة وجود مولدة كهرباء احتياطية حيث لا يوجد في هذا البئر سوى مولدة واحدة ويؤدي توقفها عن العمل إلى توقف مياه البئر، كما أن بئر معرة النعمان أو الفرقة 13 يحتوي على مولدة احتياط تحتاج لصيانة وتقدر تكلفة عملية الصيانة بـ 2,000 دولار أمريكي.

كان بئر درة الخير يحصل على دعم من منظمة People in need ويقدم المياه بشكل مجاني للأسر المتضررة من الحرب في سورية كأسر الشهداء أو أسر المعتقلين، ويقدم الماء بسعر مخفض لسكان مدينة معرة النعمان، حيث يتوجب على السكان التسجيل للحصول على موعد لاحق تقوم فيه المنظمة بتقديم المياه. يقوم القائمون على البئر حالياً ببيع المياه بسعر التكلفة بعد إضافة ربح بسيط وذلك بعد انقطاع الدعم. تعود ملكية بئر النعمان أو ما يعرف ببئر الفرقة 13 للفرقة 13 وقد كان يوزع المياه لمقاتلين الفرقة بشكل مجاني، في الوقت الراهن يقوم هذا البئر ببيع المياه.

يبلغ سعر 1 متر مكعب من المياه في كافة الآبار 575 ليرة سورية، أي ما يعادل 110 دولار أمريكي تقريباً، حيث يتم التواصل مع أصحاب الصهاريج الذين يقومون بملء خزانات صهاريجهم بالماء وتوزيعها على الأهالي. يشارك المجلس المحلي بعملية التوزيع عن طريق صهريجين يملكهما المجلس من منظمة كيمونكس بسعر مخفض، حيث يبلغ سعر 1متر مكعب من المياه 535 ليرة سورية أي ما يعادل 105 دولار أمريكي. ويقوم المجلس المحلي بملء الصهاريج من بئر درة الخير وتوزيعها حسب ترتيب الدور في عملية التسجيل التي يقوم بها الأهالي لدى المجلس.

### 10. محطات المياه:

تتغذى شبكة المياه في مدينة معرة النعمان من محطتين تتبعان لناحية المعرة، محطة بسيدا والتي تقع في قرية بسيدا التابعة لناحية معرة النعمان، ومحطة عين الزرقا والتي تقع في الجهة الشمالية الغربية لمدينة معرة النعمان، تؤمن هاتان المحطتان 15% من المياه المستخدمة في مدينة معرة النعمان.

### جدول 19: محطات المياه

اسم المحطة	العنوان	الجهة المسيطرة/مسئولة عن إدارة المحطة	الجهة الداعمة	عدد العاملين	عدد الآبار	عدد محركات الضخ	مصدر الطاقة	الطاقة الإنتاجية الحالية
بسيدا	قرية بسيدا	المجلس المحلي	-	15	17	5	شبكة نظامية 30% • مولدات خاصة 70%	3,000 م <sup>3</sup> /15سا
عين الزرقا	الجهة الشمالية الغربية لمدينة معرة النعمان	المجلس المحلي	-	10	4 آبار مجهزة • 2 بئر قيد التجهيز	-	شبكة نظامية 10% • مولدات خاصة 90%	2,400 م <sup>3</sup> /15سا

يشرف المجلس المحلي في الوقت الراهن على عمل محطتي المياه في معرة النعمان ولا توجد أي جهة تقوم بدعمه، حيث يحاول تأمين الدعم عن طريق جمع رسوم من المواطنين مقابل ضخ المياه، حيث تقوم المحطات بضخ المياه حسب الأحياء والقطاعات، حيث يحصل كل حي على الماء يوم واحد من الأسبوع ولمدة 7 ساعات، يقوم خلالها المدنيون بملء خزانات بيوتهم.

ترتبط محطة بسيدا بـ 17 بئر يحتوي كل بئر على غطاس وتعتبر كافة الآبار عاملة، وتحتوي على 5 محركات ضخ لدفع المياه عبر الشبكة العامة، يخصص لمدينة معرة النعمان 3 محركات ضخ ويستخدم محركين لضخ المياه لقرى أخرى، في تشرين الأول/أكتوبر 2017، كانت محركات الضخ والغطاسات ضمن الآبار تحصل على 30% من الكهرباء من شبكة الخط الإنساني الذي يصل للمنطقة عدة ساعات يومياً، في حين تحصل على 70% من الكهرباء من مجموعات توليد خاصة، تبلغ الطاقة الإنتاجية الحالية للمحطة 3,000 مكعب خلال 15 ساعة عمل، حيث يتم تشغيل المحطة 15 ساعة يومياً وذلك لمحدودية الإمكانيات المتوفرة لدى المجلس المحلي.

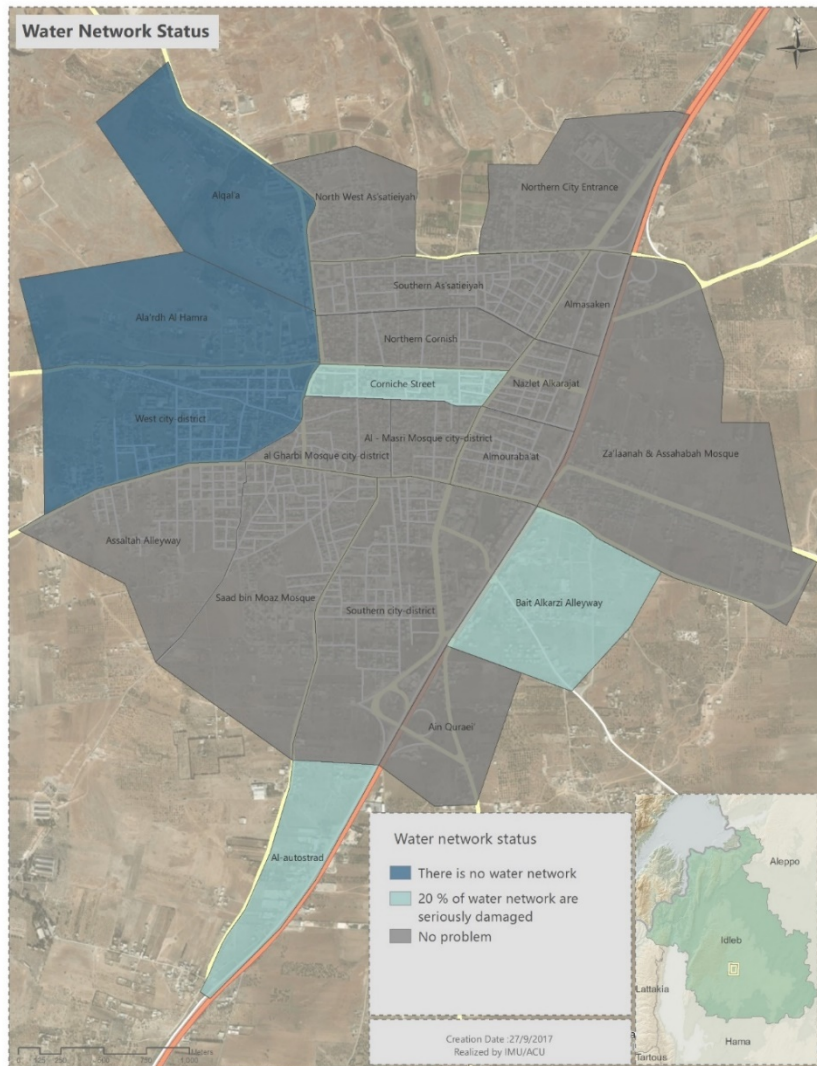
ترتبط محطة عين الزرقا بـ 6 آبار 4 منها مجهزة للعمل 2 قيد التجهيز، لا تحتوي هذه المحطة على محركات ضخ وتعتمد نظام الإسالة، حيث تعتبر منطقة المحطة مرتفعة بالنسبة للمناطق المحيطة وبذلك تعتبر هذه المحطة أكثر توفيراً للوقود من محطة بسيدا، تحصل الغطاسات ضمن الآبار على 30% من الكهرباء من شبكة الخط الإنشائي في حين تحصل على 70% من الكهرباء من مجموعات توليد خاصة، تبلغ الطاقة الإنتاجية الحالية للمحطة 2,400 مكعب خلال 15 ساعة عمل، حيث يتم تشغيل المحطة 15 ساعة يومياً.

يحاول المجلس المحلي جمع رسوم اشتراك من المدنيين مقابل الحصول على المياه، ويبقى تهرب الكثير من المدنيين من دفع هذه الرسوم عائقاً أمام تغطية التكاليف وبذلك يعاني المجلس المحلي من ضعف الإمكانيات لرفع مستوى العمل أو دفع أجور العاملين في المحطتين والبالغ عددهم 25 موظف.

### 11. شبكة المياه العامة:

تتواجد شبكة المياه العامة في مدينة معرة النعمان قبل الأحداث الدائرة، تعرض قسم منها للتلف نتيجة القصف، ولا تتواجد شبكة مياه في بعض الأحياء التي توسعت بعد الأحداث الدائرة وأنشئ فيها كتل سكنية جديدة.

### خريطة 5: حالة شبكة المياه في مدينة معرة النعمان



تتكون شبكة المياه العامة من أنابيب معدنية (فونط) تستخدم في الشبكة الرئيسية في كافة الأحياء، وهي أنابيب قديمة لكنها مازالت صالحة للاستخدام، وتتراوح اقطارها بين (80- 100- 150- 200) ملم حيث استمر النظام السوري بتركيب هذه الأنابيب حتى عام 2002. كذلك تستخدم الشبكة البلاستيكية في الشوارع الفرعية وتتراوح أقطار الشبكة بين (63- 75- 90- 110- 140- 160) وقد بدأ النظام بتركيب هذه الشبكة بعد عام 2002، وهي بحالة جيدة مالم تكن قد تعرضت للقصف أو التدمير. لم يرقم النظام السوري في مدينة معرة النعمان قبل الأحداث الدائرة باستبدال كامل الشبكة المعدنية بشبكة بلاستيكية بل كان يقوم بعملية ترميم حيث يستبدل القطع التالفة من الشبكة بقطع بلاستيكية، وكذلك يقوم السكان عند جر المياه لبيوتهم من الشبكة الرئيسية بتركيب أنابيب بلاستيكية. كانت شبكة المياه العامة تغطي كافة أحياء المدينة قبل الأحداث الدائرة، ومع بدء الأزمة السورية ووصول عدد كبير من النازحين للمدينة بدأت المدينة بالتوسع، لكن الأحياء الجديدة التي تم إنشاؤها أثناء الأزمة الدائرة لم تُخَدَم بشبكة مياه عامة، حيث شهدت أحياء " القلعة- الأرض الحمراء- الحي الغربي" والواقعة شمال غرب معرة النعمان توسعاً بالكتل السكنية ولم تقم أي جهة بتخديم هذه الأحياء بشبكة المياه العامة، ويعتمد سكان هذه الأحياء على الصهاريج فقط.

تعاني أحياء " الكورنيش الجنوبي- حي الأسترداد- حارة بيت الكرزي" من دمار تجاوزت نسبته 80% في شبكة المياه العامة، حيث تعرضت هذه الأحياء لقصف شديد وتعاني الأنابيب ضمنها من تسريب المياه منها. وقد قام المجلس المحلي بإجراء بعض الإصلاحات الطارئة لكن الشبكة في هذه الأحياء تحتاج لإعادة تأهيل بشكل كامل. كما يعاني خط المياه الواصل من قرية بسيدا وحتى خزان المداجن في مدينة معرة النعمان من التلف بسبب القصف وتوقف ضخ المياه فيه لفترة طويلة، حيث يحتاج هذا الخط لاستبدال بشكل كامل ويبلغ طوله 8,5 كم وقد تم اكتشاف هذه الأعطال عند البدء بتجهيز محطة بسيدا في شهر آب/أغسطس 2015. يذكر وجود خزاني مياه في مدينة معرة النعمان خزان المداجن والبالغة سعته 3,000 متر مكعب، وخزان العين الزرقا والبالغة سعته 5,000 متر مكعب، ويشرف المجلس المحلي على هذين الخزانين والذي يقوم بإجراء أعمال الصيانة والتعقيم لهما بشكل دوري.

يتم ضخ مياه الشبكة من ثلاث إلى أربع مرات شهرياً وتستمر عملية الضخ 7 ساعات فقط، حيث يتوقف عدد مرات الضخ على وصول الكهرباء من الخط الإنساني وعلى الخطة التي يتم اتباعها لضخ المياه لأحياء مدينة معرة النعمان، حيث تم وضع خطة لضخ المياه من قبل المجلس المحلي والقائمين على محطات المياه بحيث يتم ضخ المياه لحيين أو ثلاثة أحياء يومياً من أصل 20 حي (أحياء المدينة)، ويتوقف عدد الأحياء التي يتم ضخ المياه إليها حسب توفر الكهرباء، وتصل المياه لجميع البيوت وبعض المنازل العلوية، حيث تعاني الأحياء التي تحتوي شبكة مياه مدمرة من ضعف شديد في عملية ضخ المياه بسبب تسرب مياه الشبكة ضمن الشقوق مما يؤدي لعدم وصولها للطوابق العلوية. يعمل المجلس المحلي على جباية مبالغ رمزية مقابل كل عملية ضخ ويقدر المبلغ لكل عملية ضخ بـ 1,000 ليرة سورية من كل بيت أي ما يعادل 2 دولار أمريكي تقريباً. يمتنع الكثير من المدنيين عن دفع المبالغ المستحقة ويحاول المجلس المحلي تعويض النقص من مشاريع أخرى. ويذكر أن جميع البيوت تحتوي على عدادات للمياه لكنها لم تستخدم منذ بدء الأزمة الجارية. يذكر أن المجلس المحلي لمدينة معرة النعمان قام بإجراء بعض الإصلاحات في شبكة المياه خلال الأشهر الستة الفائتة، حيث قام باستبدال بعض الصمامات والأنابيب وتأهيل بعض الأجزاء المتضررة.

## 12. الجهات الفاعلة في قطاع المياه:

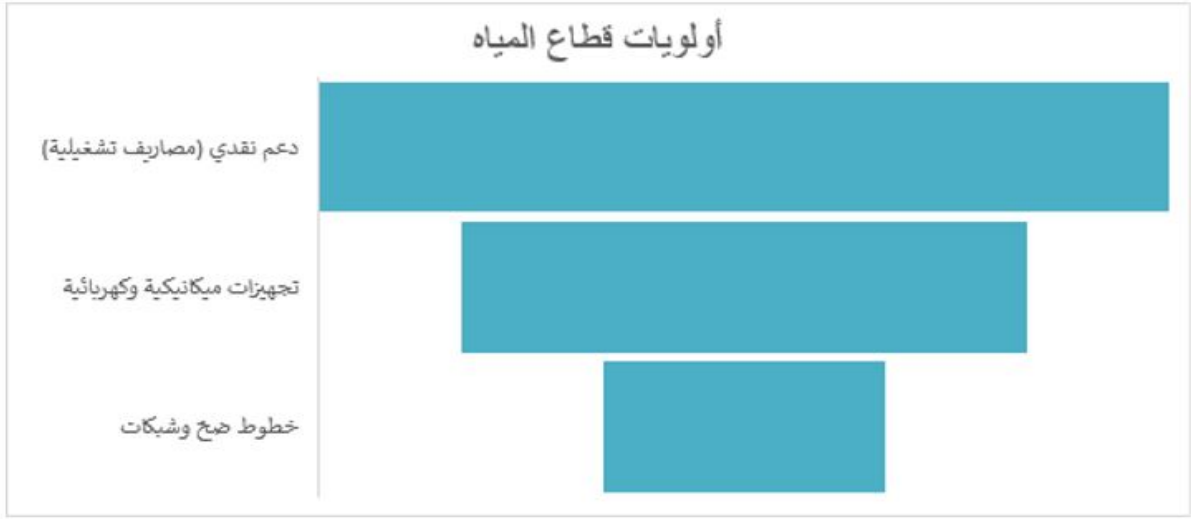
عملت عدة منظمات في وقت سابق لدعم قطاع المياه في مدينة معرة النعمان منها منظمة Hand in Hand، بناءً جمعية درة الخير. في الوقت الراهن الجهة الوحيدة المشرفة على عمل المياه في المدينة هي المجلس المحلي ولا يتلقى دعم من أي جهة خارجية حيث يعتمد على جباية بعض المبالغ النقدية. يمتلك المجلس المحلي صهرجي مياه بسعة 8<sup>3</sup>م لكل صهرج، حيث يقوم بتوزيع المياه للدوائر الحكومية والمدارس والمشافي بالإضافة لتوزيع المياه لبعض

البيوت وفق جدول زمني يتطلب تسجيل مسبق من قبل المستفيدين. ويعمل في قطاع المياه سائقي الصهاريج وبعض العمال والفنيين المشرفين على إجراء أعمال صيانة للشبكة، ويقوم المجلس أيضاً بدعم عمال محطات المياه بالرواتب الشهرية.

### 13. أولويات قطاع المياه:

جاء بالمرتبة الأولى لأولويات قطاع المياه دعم نقدي وبالمرتبة الثانية تجهيزات ميكانيكية وكهربائية للآبار ومحطات المياه، كان لتأهيل الخطوط واستبدال التالف منها ضرورة في قطاع المياه

شكل 13: أولويات قطاع المياه



يعمل المجلس المحلي على تمويل مشاريع المياه في مدينة معرة النعمان المتضمنة إصلاح شبكات المياه التي تعاني من تسرب لرفع شدة الضخ ضمن الأنابيب، مدّ شبكة مياه جديدة للأحياء التي لا تحتوي شبكة مياه وعددها ثلاثة أحياء، تأمين مصاريف الصيانة للمحطات وتوفير أجور العاملين في قطاع المياه، لكن الأهالي لا يقومون بدفع تكاليف الضخ باعتبارهم يحصلون على 15% فقط من احتياجهم من الماء من الشبكة العامة، وعليه يجب تأمين رواتب العاملين في قطاع المياه ومصاريف الضخ في الوقت الراهن ودعم المجلس المحلي بالمبالغ النقدية والمعدات اللازمة لاستمرار عمليات تأهيل محطات ضخ المياه ليصبح الاعتماد الرئيسي للأهالي عليها في الحصول على المياه مما يشجعهم على دفع تكاليف هذه الخدمة ويحدّ من الحفر العشوائي غير المنظم للآبار والذي قد يؤدي إلى انخفاض في مستويات المياه الجوفية.

يحتاج المجلس المحلي لآليات تساعد عمليات إصلاح مرافق المياه من الآبار وحتى محطات المياه وصولاً لشبكة المياه العامة المتضررة في أحياء الكورنيش، حي بيت الكرزي، حي الأستراد، كذلك مدّ شبكة مياه جديدة للأحياء التي لا تحتوي على شبكة مياه وهي حي القلعة، الدار الحمراء، الحي الغربي، يحتاج المجلس المحلي لتنفيذ هذه الأعمال إلى آليات الحفر والرافعات والقلدات، كما تحتاج المحطات لتوفير المولدات وقطع التبديل لزيادة إنتاجيتها اليومية من المياه. إن إصلاح شبكات المياه في أحياء "الكورنيش الجنوبي- حي الأستراد- حارة بيت الكرزي" ضرورة ملحة حيث تقدر نسب الدمار بـ 80% من الشبكة العامة مما يؤدي إلى تسرب المياه في الشقوق وقد يؤدي استمرار التسرب إلى دمار في البنى التحتية للمدينة، وتحتاج 40% من الأنابيب في هذه الأحياء إلى استبدال فيما يحتاج 60% منها إلى عملية إصلاح واسعة. وكذلك يجب إنشاء شبكة عامة للمياه في الكتل السكنية المنشأة حديثاً ضمن المدينة واستبدال الخط الرئيسي الواصل من قرية بسيدا حتى خزان المداجن حيث يخشى من تلف هذا الخط وعدم القدرة على إجراء أعمال الصيانة له.

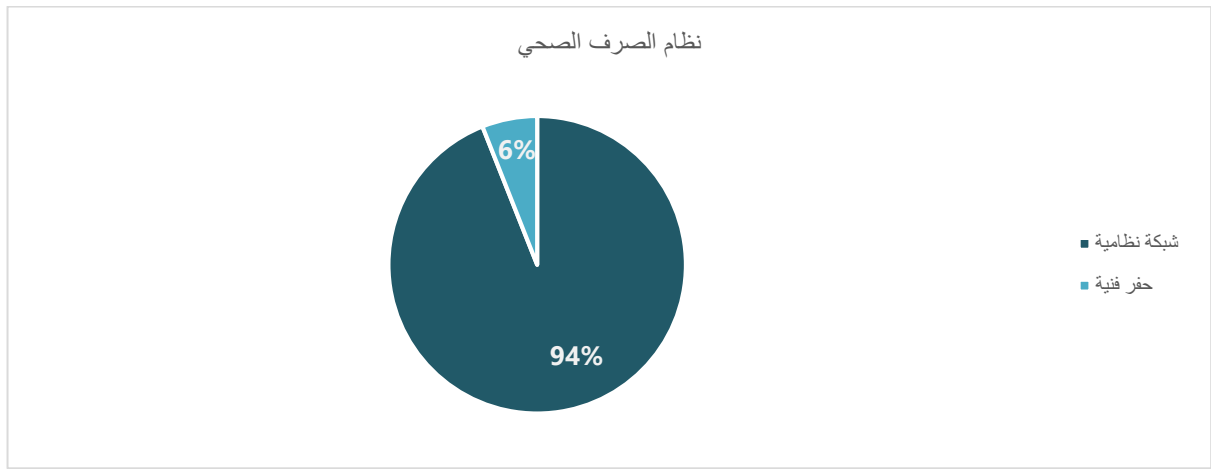
## سابعاً: الصرف الصحي:

قبل الأحداث الدائرة كانت المياه في مدينة معرة النعمان تُصرف في شبكة الصرف الصحي بنسبة 100%. حيث كانت هذه الشبكة تصل لكافة أحياء المدينة، ولا يدفع المواطنون في كافة أنحاء سورية أي رسوم مالية مقابل خدمة الصرف الصحي.

### 1. تغطية شبكة الصرف الصحي:

بعد الأحداث الدائرة انخفضت نسبة الأحياء التي تصرف المياه في شبكة الصرف الصحي إلى 94% من أحياء مدينة معرة النعمان نتيجة لعدة أسباب أهمها دمار الشبكة في بعض أحياء المدينة وتوسع المدينة في الأحياء الشمالية الغربية وإنشاء كتل سكنية جديدة.

#### شكل 14: نظام الصرف الصحي



شهدت أحياء " حي الساطعية- حي القلعة- الأرض الحمراء- حي حارة السلطة" توسعاً في الكتل السكنية حيث قام المدنيون بإنشاء بيوت جديدة ولم يتم تخديم هذه البيوت بشبكة الصرف الصحي، يعتمد سكان هذه البيوت على الحفر الفنية لتصريف المياه بدلاً من الشبكة العامة.

تتراوح أقطار شبكة الصرف الصحي داخل المدينة بين (30- 40- 50) سم بينما تبلغ أقطار الشبكة في الأحياء المتطرفة وخارج المدينة (100- 120) سم، ويتم تصريف مياه الشبكة في مصب صندوق خارج المدينة عند منطقة السد، حيث يتواجد هذا المصب شمال مدينة معرة النعمان على بعد 500 متر، وكان قديماً مستنقعاً قام النظام السوري قبل الأحداث الدائرة بتنظيف هذا المستنقع وتحويله إلى مصب على شكل صندوق اسمنتي وقامت بتمديد أنابيب تصريف تقطع الاسترداد العام باتجاه ريف حلب الجنوبي حيث يوجد مستنقع في منطقة السيحة يتم تصريف المياه فيه. يعتبر المجلس المحلي هو الجهة الوحيدة المشرفة على عمل شبكة الصرف الصحي وتقتصر مهام المجلس بإجراء الإصلاحات الطارئة وفق الإمكانيات المتاحة. يذكر قيام المجلس المحلي بإجراء أعمال صيانة لشبكة الصرف الصحي عند طريق القلعة والجسر الجنوبي والمصبات الرئيسية للمدينة وداخل حي القلعة وطريق الدير الشرقي وحي الساطعية، حيث تم دعم المجلس المحلي لإجراء هذه الصيانة من قبل منظمة خير.

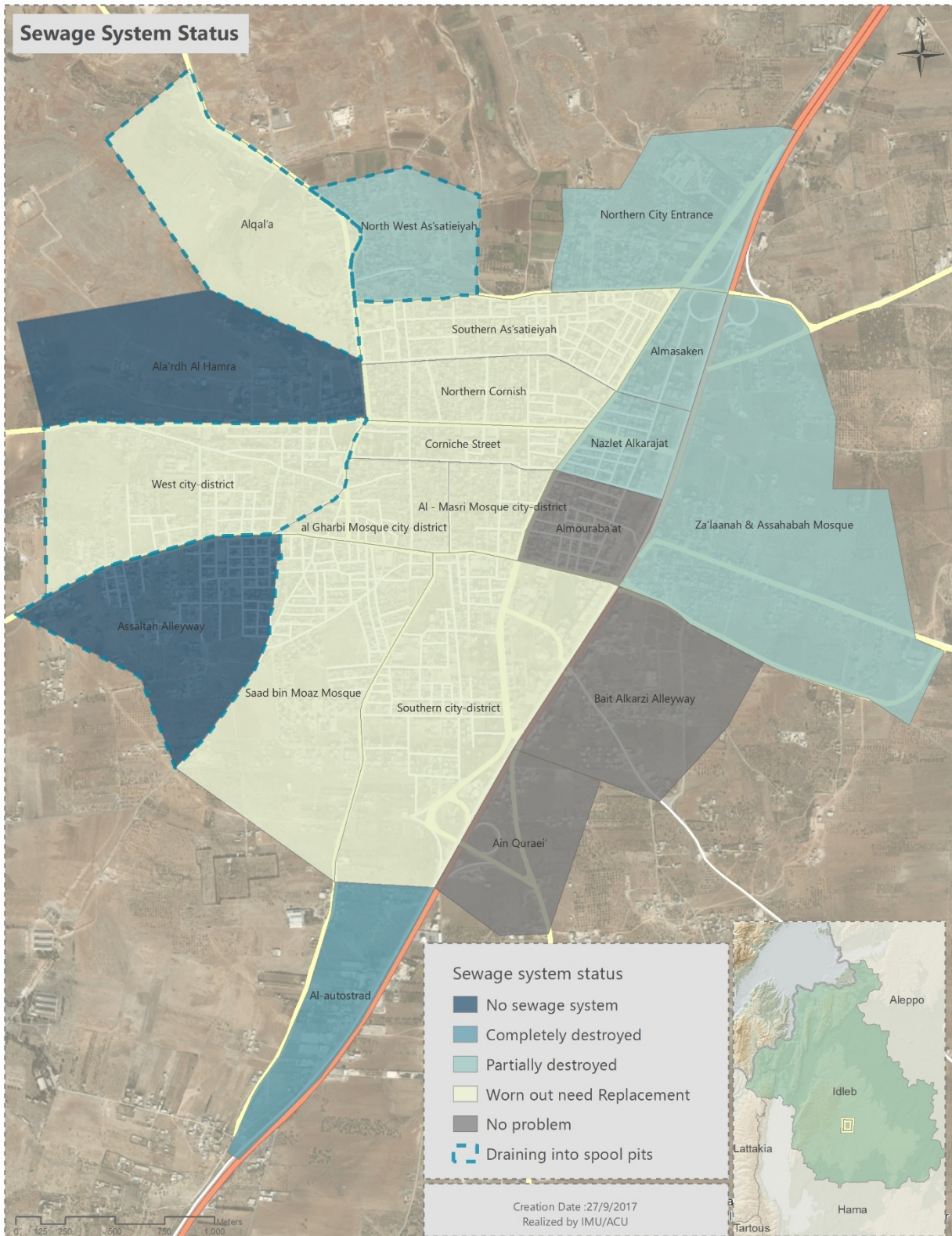
### 2. وضع شبكة الصرف الصحي:

تعاني أجزاء قليلة من حيي " الاسترداد أو طريق المطاعم- حي الزعلانة وجامع الصحابة" من دمار بشبكة الصرف الصحي بنسبة عالية جداً وذلك نتيجة تفجير عدد من الأنفاق التي يتم حفرها للتسلل عند وجود جيش النظام السوري في

المنطقة، وغالباً ما تحتاج هذه الأجزاء إلى استبدال بسبب دمارها بشكل كامل. تعاني أحياء أخرى" مدخل المدينة الشمالي- حي الساطعية- حي المساكن- نزلة كراجات دمشق- حي الزعلانة وجامع الصحابة" من تلف بعض أجزاء الشبكة والتي يمكن للمجلس المحلي إصلاحها في حال توفر الدعم بالمعدات والآليات الضرورية. كما تعاني كافة البيوت القديمة في المدينة من تلف في بعض أجزاء الشبكة وتحتاج لأعمال صيانة أو استبدال وتنتزع في 9 أحياء وتبلغ نسبة الشبكة التي تعتبر قديمة وبحاجة لاستبدال 30% من الشبكة العامة في مدينة معرة النعمان.



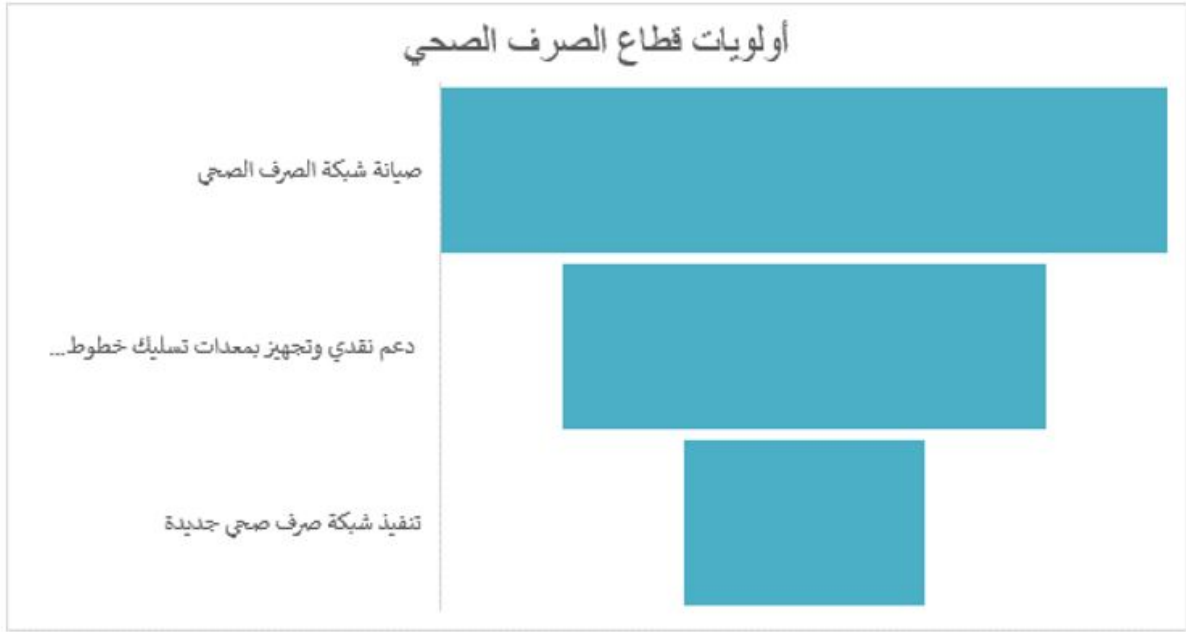
خريطة 6 : حالة شبكة الصرف الصحي في مدينة معرفة النعمان



### 3. أولويات شبكة الصرف الصحي:

جاء في مقدمة أولويات شبكة الصرف الصحي إجراء أعمال صيانة للأجزاء المتضررة من الشبكة واستبدال التالف منها، جاء بالمرتبة الثانية تأمين دعم نقدي للمجلس المحلي يمكنه من التعاقد مع عمال لإجراء أعمال الصيانة وتوفير التجهيزات والمعدات اللازمة لهذه الأعمال، وتحتاج الأحياء التي تم إنشاؤها مؤخراً لتنفيذ شبكة صرف صحي جديدة فيها.

شكل 15: أولويات قطاع الصرف الصحي



تحتاج مدينة معرفة النعمان لتشكيل ورشات عمل لإجراء أعمال الصيانة لشبكة الصرف الصحي، حيث يحتاج المجلس المحلي للدعم النقدي للتعاقد مع عمال صيانة لإجراء عمليات الإصلاح، وكذلك يحتاج لتوفير معدات وآليات حفر وقطع تبديل وأنابيب صرف صحي. إن هذه الورشة قد تعمل على تنفيذ شبكة صرف صحي جديدة في أحياء "حي الساطعية- حي القلعة- الأرض الحمراء- حي حارة السلطة" حيث تصرف هذه الأحياء في الحفر الفنية ولا توجد جهة تشرف على شفط الحفر الفنية من مياه الصرف مما يؤدي إلى تسرب مياه الصرف للمياه الجوفية وتلوثها. يقوم بعض المدنيين في فصل الشتاء فقط بشفط المياه على نفقتهم الخاصة عن طريق الدفع لأصحاب صهاريج الشفط الذين يقومون بإفراغ مياه الحفر الفنية في مصب السد.

## ثامناً: النفايات الصلبة والمبيدات الحشرية:

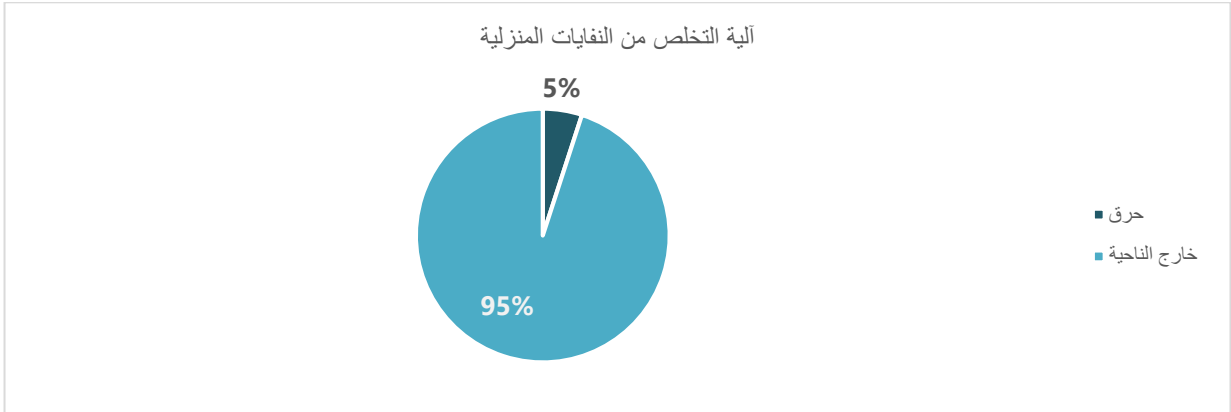
قام النظام السوري بعد خروج المدينة عن سيطرته في كانون الثاني/يناير 2012، بقطع رواتب عمال النظافة، حيث كان عمال النظافة والذين يتبعون لدائرة البلدية مسؤولين عن إفراغ حاويات القمامة ونقلها للمكبات ورش المبيدات الحشرية والعناية بالحدائق.

### 1. النفايات الصلبة:

تعاني مدينة معرة النعمان بكافة أحيائها من نقص في عدد حاويات القمامة، حيث تستخدم في سورية حاويات معدنية متوسطة الحجم تبلغ أبعادها 120×110×100 سم، حيث تعرضت معظم الحاويات القديمة للتلف أو السرقة خلال سنوات الثورة، وأدى ازدياد التعداد السكاني للمدينة لإنتاج كميات أكبر من القمامة المنزلية، تغطي الحاويات المتوفرة في شوارع مدينة معرة النعمان 50% من احتياج المدينة، حيث لاحظ القائمون على قطاع النظافة في مدينة معرة النعمان امتلاء الحاويات وتراكم القمامة بشكل يومي في الأراضي المحيطة في الحاوية، يقدر احتياج المدينة بـ 40 حاوية قمامة ذات القياس الكبير.

يتم التخلص من 95% من النفايات المنزلية عن طريق نقلها إلى خارج الناحية فيما يتم حرق 5% من النفايات ضمن الناحية بعد نقلها لخارج المدينة.

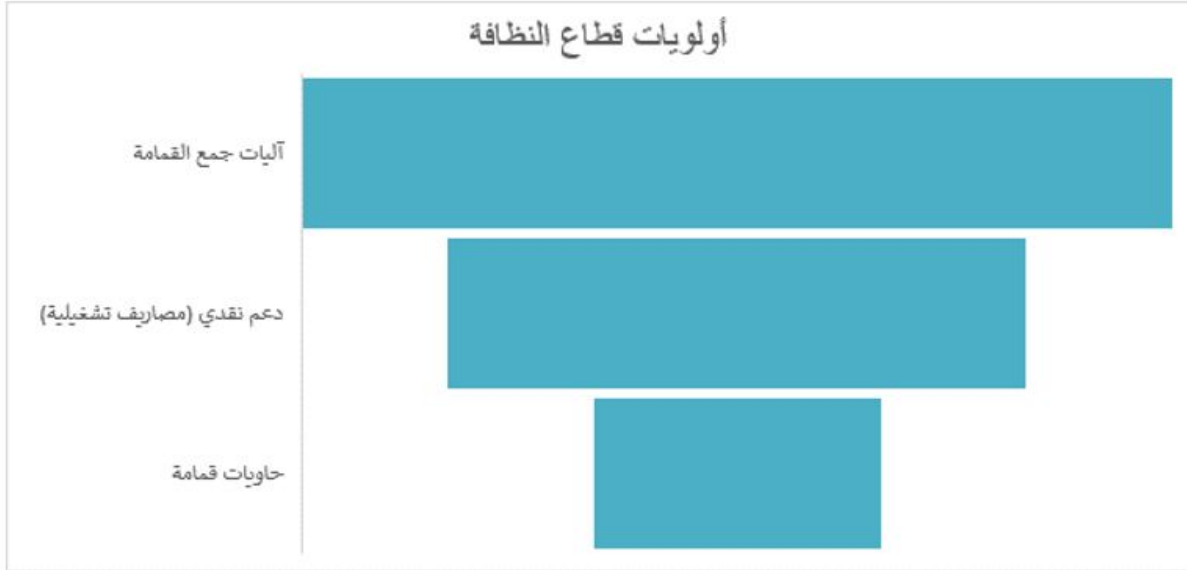
شكل 16: آلية التخلص من النفايات المنزلية



يقوم المجلس المحلي بإفراغ حاويات القمامة بشكل يومي ونقلها إلى مكب حنتوتين الواقع شمال مدينة معرة النعمان في قرية حنتوتين التابعة لناحية معرة النعمان، حيث يبعد هذا المكب 5 كيلو متر عن المدينة، ومن ثم يتم التخلص من القمامة عبر التجريف والطمر. حيث يمتلك المجلس المحلي "2 سيارة قمامة قياس صغير- 3 جرارات زراعية- 1 بوك" كمعدات عاملة تستخدم لإفراغ القمامة، كما يمتلك "سيارتي قمامة ضاغطة قياس كبير- 1 تركس كاتربيلر- 1 تركس فولفو- 1 نغل- 3 سيارات قلب" آليات غير عاملة. يذكر أن هذه الآليات تستخدم لنقل القمامة وإجراء الأعمال الحراجية وتنظيف الطرق وهي بحاجة لإجراء أعمال صيانة لها. ولا توجد أية جهة تقوم بدعم المجلس المحلي لاستمرار عمله بالحفاظ على نظافة المدينة والتخلص من القمامة ويقوم بتأمين الوقود اللازم للآليات بشكل متقطع من بعض المتبرعين وكذلك يقوم بدفع بعض الحوافز النقدية للعمال من نفس المصدر، كما أن المجلس المحلي يقدم هذه الخدمة للأهالي بشكل مجاني.

يحتاج المجلس لصيانة الآليات المتوفرة لديه حيث توجد 9 آليات بحاجة لإصلاح لتدخل في الخدمة، كما يحتاج لتأمين رواتب لطواقم النظافة وتأمين ثمن الوقود للآليات، ويحتاج لتوفير النقص في حاويات القمامة حيث تبلغ الحاجة 40

شكل 17: أولويات قطاع النظافة



## 2. المبيدات الحشرية:

يقوم المجلس المحلي بدعم من منظمة مونيتور برش المبيدات الحشرية في أحياء المدينة، حيث تقدم منظمة مونيتور المبيدات الحشرية والوقود اللازم لعملية الرش ورواتب العاملين، حيث يمتلك المجلس المحلي سيارة واحدة يستخدمها لعمليات الرش، وتتم عملية الرش على مستوى البيت لمكافحة ذبابة اللشمانيا وتستمر عملية الرش من شهرين إلى ثلاثة أشهر ويتم تكرار هذه العملية كل سنة مرة واحدة وتبدأ غالباً في شهر حزيران/يونيو وتنتهي عند شهر آب/أغسطس، وكذلك قامت منظمة بنفوسج بدعم المجلس المحلي ببعض المعدات اللازمة للرش والمواد الكيميائية والوقود لإجراء عمليات الرش لمكافحة انتشار البعوض في فصل الصيف حيث، حيث تم رش المدينة عدة مرات، تُقدم خدمة رش المبيدات للأهالي بالمجان.

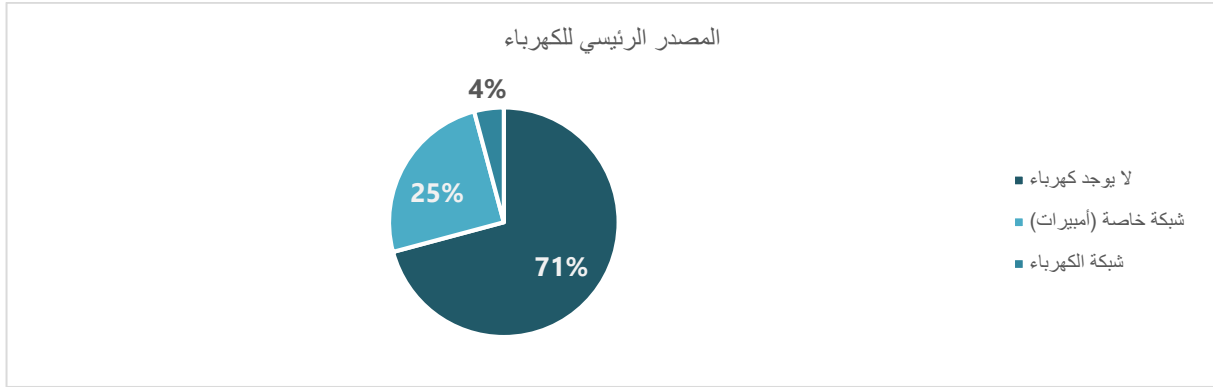
## تاسعاً: الكهرباء:

كانت مدينة معرة النعمان مغطاة بشبكة خطوط كهربائية هوائية، حيث تحصل المدينة على الكهرباء من الخط الواصل من سد زيزون في سهل الغاب جنوب غرب المدينة في محافظة حماة والذي يبعد حوالي 40 كم عن مدينة معرة النعمان، ومع بدء الأزمة في شهر تشرين الثاني/نوفمبر 2012، تم قطع هذا الخط عن مدينة معرة النعمان، يجري ضخ الكهرباء مؤخراً عبر هذا الخط ساعة أو ساعتين كل عدة أيام وبشكل غير منتظم.

## 1. مصادر الكهرباء:

يحصل المدنيون على 4% من الكهرباء من الشبكة العامة حيث تصل الكهرباء إلى المدينة ساعتين كل عدة أيام ويقدر المتوسط اليومي لوصولها 40 دقيقة يومياً، كما تحصل المدينة على 25% من الكهرباء أي ما يقدر بـ 6 ساعات يومياً من الكهرباء من مولدات الأمبيرات. يبقى سكان المدينة حوالي 17 ساعة يومياً بدون تيار كهربائي.

### شكل 18 : المصدر الرئيسي للكهرباء



يتم استخدام شبكة أكيال كهربائية تنقل الكهرباء إلى البيوت في مدينة معرة النعمان، وهي مربوطة بمولدات الأمبيرات الخاصة، ويبلغ عدد مولدات الأمبيرات الخاصة 23 مولدة واحدة منها فقط مملوكة للفرقة 13 التابعة لفصائل المعارضة، 22 مولدة مملوكة من قبل مدنيين (مالك خاص). حيث يقوم أصحاب المولدات بتركيب لوحة كهربائية في كل شارع ويقوم الأهالي بعد دفع الاشتراك الشهري البالغ 4,000 ليرة سورية مقابل كل 1 أمبير وهو ما يقابل 8 دولار أمريكي. ويقوم الأهالي بمدّ الأكيال الكهربائية لهذه اللوحة. عندما تصل الكهرباء من الشبكة العامة غالباً ما تستخدم نفس الأكيال للحصول على كهرباء الشبكة العامة وذلك بسبب تدمير الخطوط العامة بين البيوت أو تلفها. يتم تشغيل مولدات الأمبيرات 6 ساعات يومياً حيث يتم تشغيلها ساعة في فترة الظهيرة وتبدأ الفترة المسائية من الساعة 5:00 مساءً حتى الساعة 12:00 ليلاً. وقد تصل الكهرباء من الشبكة العامة بمتوسط يومي 40 دقيقة يومياً مما يعني أن الأهالي يقعون حوالي 17 ساعة يومياً بدون كهرباء، حيث لا يتم تشغيل الكهرباء صباحاً وفي فترة تواجد نور الشمس سوى ساعة واحدة، وتنقطع الكهرباء عن المدينة من الساعة 12:00 ليلاً.

## 2. شبكة الكهرباء العامة:

تحتوي مدينة معرة النعمان على شبكة كهرباء عامة هوائية، حيث توجد أعمدة إسمنتية وخشبية تصل بينها أكيال كهربائية من مادة الألمنيوم. بعد الأحداث الدائرة انقطعت الكهرباء من الشبكة العامة لفترة طويلة وتوقفت أعمال صيانة الشبكة وتعرضت المدينة لقصف شديد وقد أدت جميع هذه الأسباب لتلف الخطوط العامة للكهرباء. تتواجد في الوقت الراهن عدة أحياء تحتوي خطوط كهرباء وبحاجة لأعمال صيانة وتقدر نسبتها بـ 50% من شوارع المدينة، من الصعب تحديد هذه الشوارع حيث أنها موزعة على كافة الأحياء، 50% من الأحياء الأخرى تحتوي أعمدة كهربائية ولا توجد أكيال، حيث تم تدمير نسبة كبيرة من الأكيال خلال عمليات القصف على المدينة، وتمت سرقة قسم منها، وقام المجلس المحلي في وقت سابق بنقل بعض الأكيال عندما كانت الأحياء خالية من السكان لتأهيل شبكة الكهرباء في مناطق تحتوي سكان.

### 3. محولات الكهرباء:

تحتوي مدينة معرفة النعمان على 57 مركز يحوي محولات كهرباء، تتوزع هذه المراكز على أحياء المدينة وشوارعها، 9 محولات عاملة وتحتاج لأعمال الصيانة الدورية كتغيير الزيت، 8 مراكز لا تحتوي على محولات حيث تم نقل 5 محولات من مراكزها (البناء- موقع المحولة) إلى مراكز أخرى تكون الحاجة فيها طارئة، 3 منها تمت سرقتها، 40 محولة بحاجة لإجراء أعمال الصيانة لها من تعديل قواطع ومنظمات توتر أو كابلات.

تم نقل محولة الشيبية إلى محطة مياه عين الزرقة وذلك للضرورة الملحة لتوفير محولة هناك، كما تم نقل محولة الآسي لبناء البريد، ويعمل المجلس المحلي على تأهيل ونقل المحولات حسب الحاجة والإمكانيات المتاحة في ظل شح الدعم وعدم وجود مصادر تمويل لأعمال الصيانة.

#### جدول 20: محولات الكهرباء:

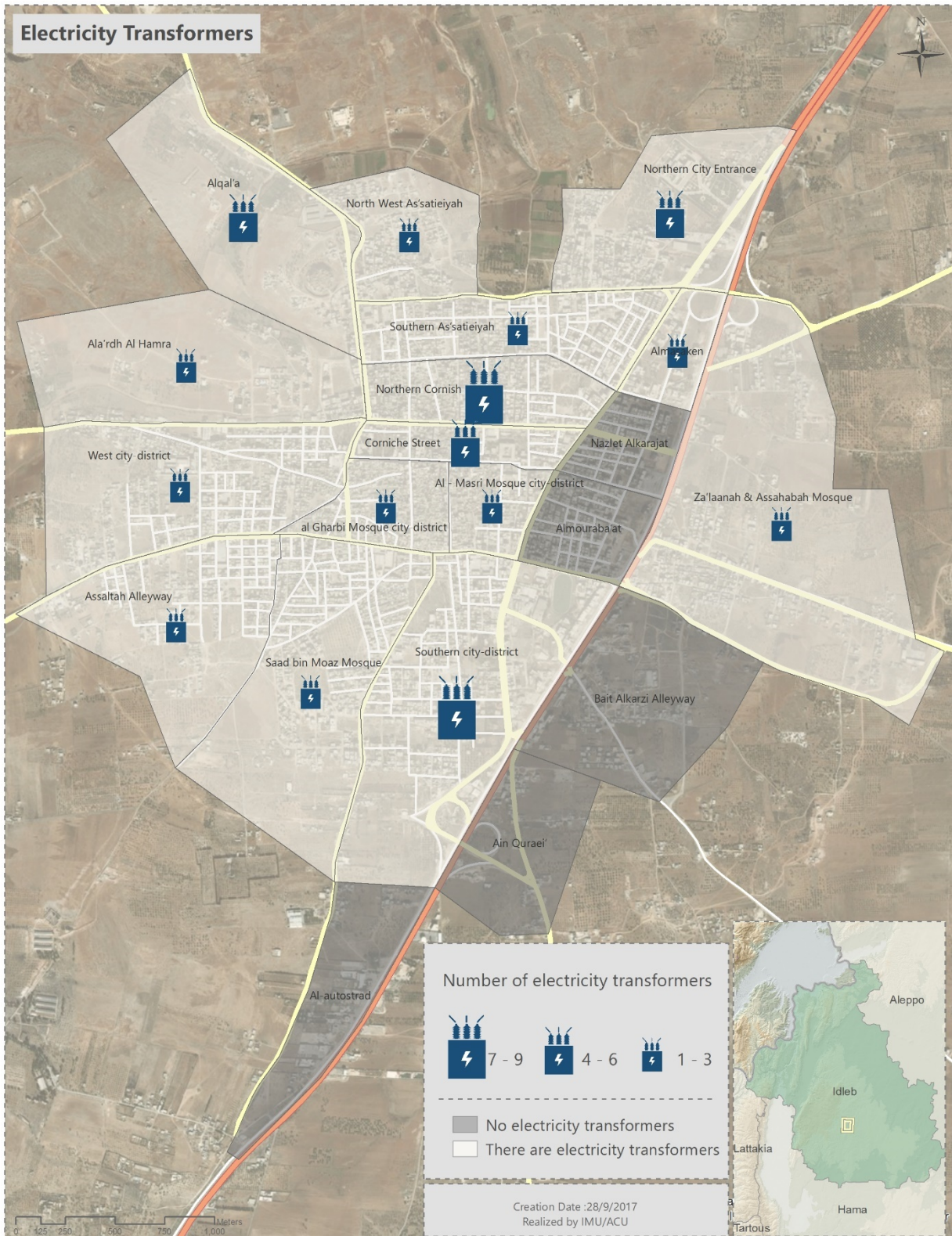
اسم المركز/المحولة	الحالة الفنية للمحولة	احتياجات/معلومات إضافية	الشارع/الحي	الحي
المسلخ	بحاجة لصيانة	بحاجة صيانة قواطع المتوسط ولوحة المنخفض	مدخل المدينة الشمالي	مدخل المدينة الشمالي
المساكن الغربي	غير موجودة	تم نقل المحطة الى المركز الثقافي	شارع المساكن	مدخل المدينة الشمالي
المساكن الشرقي	بحاجة لصيانة	بحاجة الى صيانة محولة ولوحة منخفض	شارع المساكن	مدخل المدينة الشمالي
المحلول	بحاجة لصيانة	بحاجة الى تأهيل شبكة المنخفض	مدرسة المحلول	حي الساطعية الجنوبي
الهبوبي /مسبق الصنع	بحاجة لصيانة	بحاجة الى صيانة قواطع المتوسط ولوحة المنخفض	جامع الهبوبي في الحي الشمالي	حي الكرونيش الشمالي
الهبوبي ارضي	بحاجة لصيانة	بحاجة الى صيانة قواطع المتوسط ولوحة المنخفض	جامع الهبوبي في الحي الشمالي	حي الكرونيش الشمالي
المالية /مسبق الصنع	بحاجة لصيانة	بحاجة الى صيانة خطوط توتر المتوسط	مبنى المالية في الحي الشمالي	حي الكرونيش الشمالي
الشيخ حمدان	بحاجة لصيانة	بحاجة الى صيانة خطوط توتر المتوسط	مقبرة الشيخ حمدان في الحي الشمالي	حي الكرونيش الشمالي
الأعلاف	جاهزة	-	الاعلاف شمال غرب القلعة	حي القلعة
القلعة	غير موجودة	لا يوجد مركز- بحاجة الى محولة 1000 امبير وصيانة المركز- تمت سرقة المحولة	القلعة في الحي الشمالي الغربي	حي القلعة
الآسي /هوائي	غير موجودة	تم نقل المحولة الى مركز البريد- بحاجة الى محولة	الاسي غرب القلعة على طريق اريحا	حي القلعة
الصحة	بحاجة لصيانة	جاهز بحاجة الى صيانة المنخفض والمركز	مستوصف الصحة اول طريق اريحا	حي الكرونيش الشمالي
الجامع الكبير	جاهزة	-	المسجد الكبير في شارع الكورنيش	حي شارع الكورنيش
ذات النطاقين	جاهزة	-	مدرسة ذات النطاقين	حي شارع الكورنيش
الشمالي الجنوبي	بحاجة لصيانة	يحتاج الى تأهيل المركز وصيانة لوحة المنخفض		حي الكرونيش الشمالي
الشمالي القديم	بحاجة لصيانة	يحتاج تأهيل المركز وصيانة لوحة المنخفض		حي الكرونيش الشمالي

الزعلانة وحي جامع الصحابة	شرق الاتسترد جنوب طريق معرثورين	لا يوجد مركز ويحتاج تأهيل المحولة	بحاجة لصيانة	الصدافة
-	-	لا يوجد مركز ويحتاج تأهيل المحولة	بحاجة لصيانة	النحاس
حي شارع الكورنيش	وسط المدينة جانب شركة الكهرباء	تم نقل محولة سوق الهال إليه وهي بحاجة الى تأهيل	غير موجودة	الحاووظ / مسبق الصنع
الحي الجنوبي	الفرن الالي في الحي الشرقي	تحتاج تأهيل لوحات المنخفض	بحاجة لصيانة	الفرن الآلي
الحي الجنوبي	غرب الفرن الالي	تم نقل المحولة إلى ركية الحاووظ للضرورة	غير موجودة	سوق الهال
الحي الجنوبي	غرب الملعب البلدي مباشرة	بحاجة إلى بناء حائط لأن المركز مهدوم- تأمين محولة	غير موجودة	الشبيبة
-	-	جاهزة بحاجة إلى تأهيل المنخفض والمتوسط	بحاجة لصيانة	القضاء
-	-	تم تأهيل المركز وبحاجة إلى صيانة قواطع المنخفض والمتوسط	بحاجة لصيانة	القطع
الحي الجنوبي	الحي الجنوبي جنوب المقبرة	بحاجة الى صيانة عامة /كابلات المتوسط ولوحات المنخفض	بحاجة لصيانة	الحصري الجنوبي
الحي الجنوبي	الحي الجنوبي جنوب المقبرة	بحاجة الى باب عدد2 وإعمار الحائط	بحاجة لصيانة	الحصري الشمالي
الحي الجنوبي	-	بحاجة الى صيانة وتأهيل المركز من منخفض ومتوسط	بحاجة لصيانة	الجنوبي
الحي الجنوبي	مدرسة الدمشقي جانب الملعب البلدي	بحاجة الى صيانة قواطع المتوسط	بحاجة لصيانة	الدمشقي القديم
الحي الجنوبي	مدرسة الدمشقي جانب الملعب البلدي	بحاجة الى صيانة قواطع المتوسط	بحاجة لصيانة	الدمشقي الجديد
حي جامع سعد بن معاذ	حي جنوبي غرب جامع سعد بن معاذ	بحاجة الى صيانة قواطع متوسط ومنخفض	بحاجة لصيانة	العوض
حي جامع سعد بن معاذ	حي جنوبي غرب جامع سعد بن معاذ	بحاجة إلى لوحات منخفضة وصيانة القواطع	بحاجة لصيانة	الحركاويين
-	-	-	جاهزة	كريدي جنوبي
-	-	-	جاهزة	كريدي شمالي
حي حارة السلطة	الحي الغربي مؤسسة الاسمنت	تم تركيب محولة قديمة وبحاجة إلى تأهيل المركز ولوحات منخفضة	بحاجة لصيانة	الانترميثال
الحي الغربي	الحي الغربي اخر طريق كفرومة	-	جاهزة	الخلوف
الحي الغربي	مدرسة الصناعة في الحي الغربي	بحاجة إلى صيانة المتوسط والمنخفض	بحاجة لصيانة	الصناعة/عام
الحي الغربي	مدرسة الصناعة في الحي الغربي	بحاجة إلى صيانة المتوسط والمنخفض	بحاجة لصيانة	الصناعة/خاص
-	-	بحاجة إلى سحب باقي الكابلات وصيانة كابلات المتوسط ولوحات المنخفض	بحاجة لصيانة	الدحروج
حي شارع الكورنيش	الحديقة العامة غرب شركة الكهرباء	-	جاهزة	الحديقة
حي جامع الغربي	-	-	جاهزة	الغربي
حي شارع الكورنيش	شركة الكهرباء	1,600 أمبير- بحاجة إلى تأهيل بالكامل من متوسط ومنخفض	بحاجة لصيانة	المعمل

حي المساكن	حي المساكن	بحاجة إلى تأهيل متوسط ومنخفض	بحاجة لصيانة	المركز الثقافي
حي جامع المصري	الحي الشرقي غرب كراج دمشق	400 أمبير- تم تركيب محولة خاصة للبريد من مركز الآسي-المركز بحاجة الى لوحة المنخفض	بحاجة لصيانة	البريد
الأرض الحمراء	الحي الغربي	تم نقل محولة الشببية وتركيبها في محطة مياه عين الزرقا	جاهزة	محولة مياه عين الزرقا
-	-	1,600 أمبير- بحاجة إلى تأهيل المركز	بحاجة لصيانة	مركز المحزوم
الحي الجنوبي	الحي الجنوبي	بحاجة إلى صيانة كابلات المتوسط والمنخفض ولوحات المنخفض والبناء	بحاجة لصيانة	مركز الجنوبي
الحي الجنوبي	مدرسة باحثة البادية /الحكمة حاليًا	بحاجة إلى صيانة البناء ولوحات المتوسط والمنخفض	بحاجة لصيانة	الباحثة
الحي الجنوبي	سوق الهال في الحي الشرقي	بحاجة إلى محولة وتأهيل المركز	غير موجودة	سوق الهال
حي الكرونيش الشمالي	ثانوية بلادي في الحي الشمالي	بحاجة إلى تأهيل بالكامل	بحاجة لصيانة	مركز بلادي
مدخل المدينة الشمالي	العيادات الشاملة- المشفى المركزي	بحاجة إلى تأهيل بالكامل	بحاجة لصيانة	العيادات الشاملة
حي الساطعية الشمالية الغربية	حي الساطعية	بحاجة إلى تأهيل بالكامل	بحاجة لصيانة	الساطعية
حي القلعة	اخر طريق اريحا	بحاجة إلى محولة ولوحة منخفض	غير موجودة	الآسي
-	-	بحاجة إلى تأهيل بالكامل	بحاجة لصيانة	الزكرة
حي حارة السلطة	مدرسة الحاكرة الجديدة	بحاجة إلى تأهيل بالكامل	بحاجة لصيانة	الحاكرة
-	-	البناء جاهز - المحولة بحاجة إلى تأهيل بالكامل	بحاجة لصيانة	الشحنة
الزعلانة وحي جامع الصحابة	جامع الصحابة عند طريق معرثورين	بحاجة إلى تأهيل بالكامل	بحاجة لصيانة	الصحابة
حي حارة السلطة	المداجن في الحي الجنوبي الغربي	بحاجة إلى تأهيل بالكامل	بحاجة لصيانة	مزرعة المدجنة



خريطة 7: توزيع المحولات في مدينة معرة النعمان



#### 4. مولدات الأمبيرات:

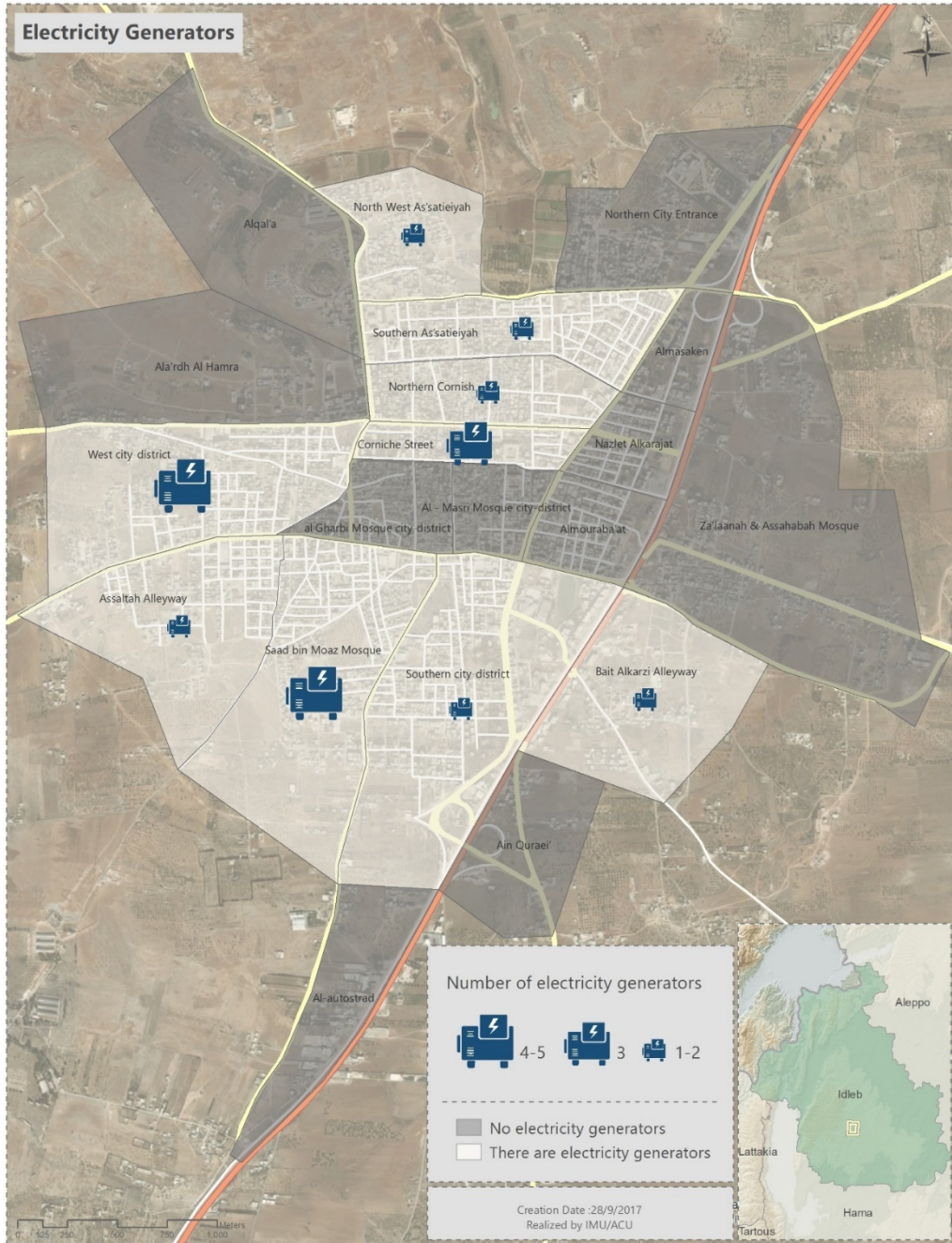
تحتوي مدينة معرة النعمان على 23 مولدة أمبيرات خاصة إحداهما مملوكة للفرقة 13 التابعة لفصائل المعارضة، ويبلغ مجموع استطاعات المولدات 12,160 أمبير، تتوزع هذه المولدات على أحياء مدينة معرة النعمان.

#### جدول 21: مولدات الأمبيرات

الداعم/المالك	استطاعة المولدة	الأحياء والشوارع التي تغطيها
خاصة	323	بعض المنازل في شارع الكورنيش وحتى جامع موسى بيك وخلف المستوصف الى الشمال ومن جامع الشروحي حتى منتصف شارع القلعة
خاصة	252	الحي المحيط بمدرسة المحلول في الحي الشمالي
خاصة	345	الحي الممتد من جامع النعمان وحتى مؤسسة الاسمنت غربا مع الشوارع الفرعية الموجودة فيها
خاصة	2,016	حي الساطعية من تل بلس غربا وحتى دوار الدلة شرقا والشوارع الفرعية التابعة له
خاصة	695	شارع ابي العلاء والشوارع الفرعية التابعة له وحتى شارع الكورنيش شمالا وخلف الحديقة العامة
خاصة	638	شارع ابي العلاء والشوارع الفرعية التابعة له وحتى شارع الكورنيش شمالا وخلف الحديقة العامة
خاصة	479	الحي الممتد من جامع النعمان وحتى مؤسسة الاسمنت غربا مع الشوارع الفرعية الموجودة فيها خاصة من ناحية الشما
خاصة	176	الحي المقابل لمسبح حاكورة من جهة الشمال
الفرقة 13	1,045	الحي الغربي المحيط بمدرسة الصناعة من جميع الاتجاهات
خاصة	479	شارع الكورنيش (محلات تجارية) وبعض المنازل في تفرعات شارع الكورنيش وشارع البذورية وخلف المتحف
خاصة	159	طريق الدير الشرقي وتفرعاته
خاصة	160	المنازل حول مدرسة حاكورة وباتجاه الشرق
خاصة	669	المنازل من حي القلعة غرب الاعلاف وحتى الاسي والى السد وطريق مستودع الكامل شرقا
خاصة	290	الحي المحيط بجامع الوردي
خاصة	897	المنازل من شارع طريق البارة شمالا وحتى مدرسة المنديل جنوبا ومن نقابة المعلمين شرقا حتى مدرسة الصناعة غربا
خاصة	316	الحي المقابل لمطعم الخيمة وشارع الصالحة وبعض التفرعات له
خاصة	887	منطقة تل بلس في الحي الشمالي بالإضافة إلى بعض التفرعات عنه
خاصة	349	الحي المحيط بجامع بلال الى الجنوب والجنوب الغربي
خاصة	476	الحي المحيط بجامع البيك حتى صالة اللجين وكراج الحجز غربا
خاصة	209	الحي الغربي نهاية طريق كفرومة من ناحية الغرب وبعض التفرعات الموجودة فيه
خاصة	200	المنازل والابنية القريبة من كرم القصير الى الجنوب
خاصة	500	الحي خلف مدرسة الكردي وحتى شارع الصالحة من جهة الجنوب و جامع الحصري من جهة الشمال
خاصة	600	الحي المحيط بمقبرة الربيع وحتى كراج الحجز جنوبا وطريق كفرومة شمالا

تقوم مولدات الأمبيرات بتأمين احتياج المدينة من الكهرباء مقابل قيام المواطنين بدفع سعر الكهرباء والبالغ 8,000 ليرة سورية مقابل كل 1 أمبير من الكهرباء لمدة شهر واحد وهو ما يعادل 7.7 دولار أمريكي لكل 1 أمبير، تحتاج العائلة لـ 2 أمبير على الأقل لتشغيل الإنارة وبعض القطع الإلكترونية، ويزداد الاحتياج مع ازدياد عدد القطع الكهربائية أو الأجهزة التي تحتاج الأسرة لاستخدامها. تبلغ عدد ساعات التشغيل اليومية للمولدات 6 ساعات حيث يتم تشغيل المولدات ساعة واحدة في فترة الظهيرة في حين يتم تشغيلها في فترة المساء من الساعة الـ 19:00 حتى الساعة 23:00.

### خريطة 8: توزع مولدات الكهرباء (الأمبيرات) في مدينة معرة النعمان



## 5. الجهات العاملة في مجال الكهرباء واحتياجاتها:

يعتبر المجلس المحلي هو الجهة الوحيدة المشرفة على أعمال الصيانة لقطاع الكهرباء في مدينة معرة النعمان، حيث يعمل في مجال الكهرباء 4 إداريين- 12 فني كهرباء- 3 عمال كهرباء غالبيتهم كانوا موظفين لدى شركة الكهرباء التابعة للنظام السوري قبل قيامه بقطع مرتباتهم الشهرية، يقوم المجلس المحلي بدفع مرتبات شهرية لجميع الموظفين ولا توجد أي جهة تقوم بدعم المجلس، يعتبر المجلس مسؤولاً عن الكهرباء العامة والجهات المالكة للمولدات مسؤولة عن تنظيم توزيع كهرباء الأمبيرات في شوارع المدينة.

يمتلك المجلس المحلي رافعات عدد 2 بحالة جيدة، ويحتاج إلى معدات صيانة وقطع تبديل، أكبال كهرباء، كما يحتاج لقطع صيانة للمحولات المتوقفة عن العمل وزيت للمحولات العاملة.

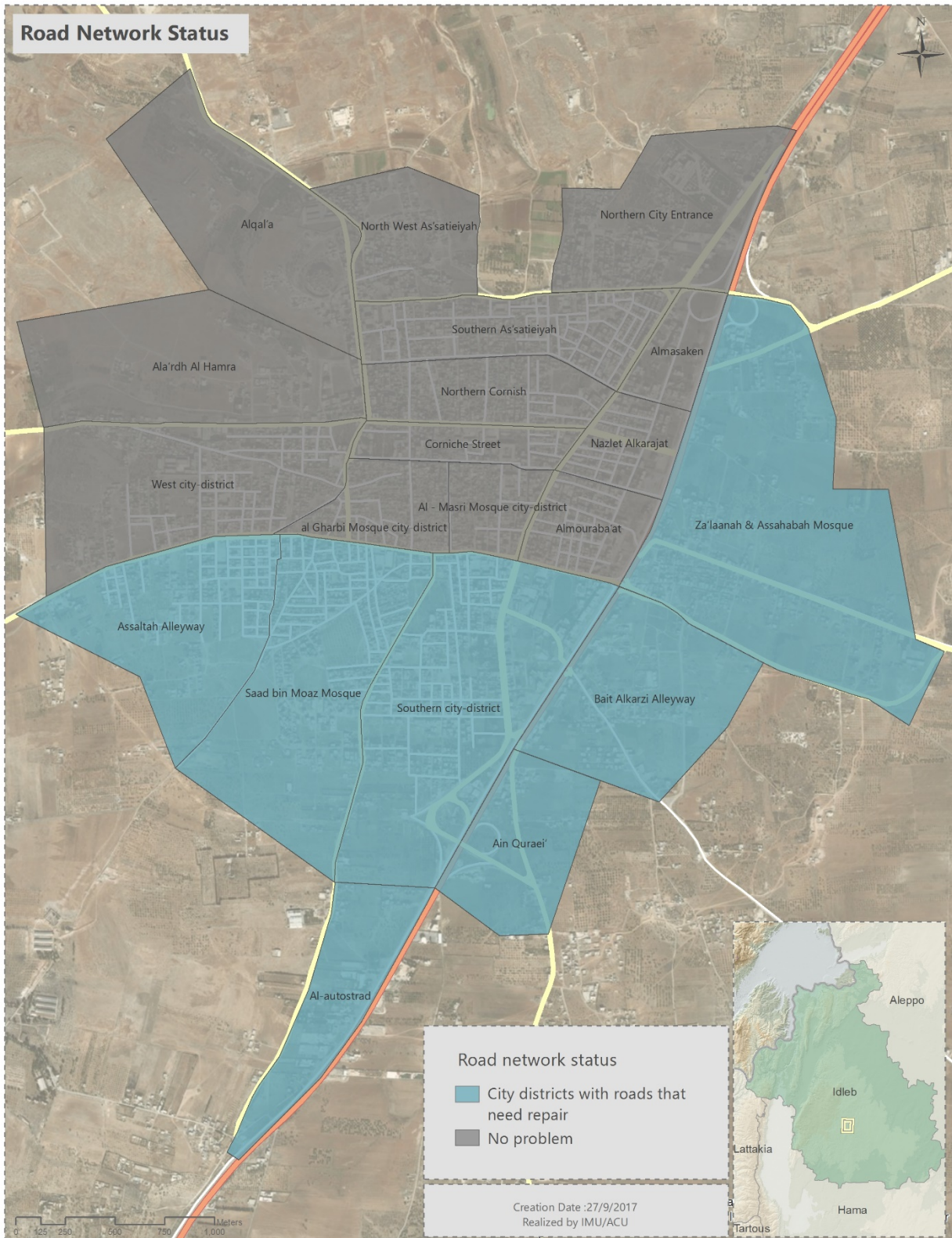
## عاشراً: شبكة الطرق العامة:

منذ خروج مدينة معرة النعمان عن سيطرة النظام السوري لم يرقم النظام السوري أو أي جهة حكومية تتبع له بإجراء أعمال صيانة للطرق، حيث كانت إدارة الطرق العامة هي المسؤولة عن إجراء أعمال الصيانة وشق الطرق والتي تنفذ غالباً عن طريق دائرة الإسكان العسكري أو بعض الأشخاص المتنفذين الذين يتبعون لحكومة النظام السوري.

تعرضت طرق مدينة معرة النعمان لدمار في بعض أجزائها نتيجة القصف من معسكري الحامدية ووادي الضيف في فترة تواجد قوات النظام فيهما، حيث أن بعض شوارع الحي الجنوبي والحي الشرقي المقابلة للمعسكرين تضررت بنسبة دمار تتراوح بين 50-75%، في حيت تعاني كافة شوارع أحياء المدينة من انتشار الحفر فيها نتيجة غياب أعمال الصيانة لعدة سنوات، ويوجد بعض الشوارع في الجهة الشمالية الغربية للمدينة لا تحتوي على طبقة اسفلت بسبب توسع المدينة حديثاً ولا توجد أي جهة تقوم بإنشاء طريق في هذه الشوارع.

يقوم المجلس المحلي بدعم من برنامجي "أمان وعدالة" و"البرنامج السوري الإقليمي" على إجراء أعمال صيانة وإصلاح لشبكة الطرق في مدينة معرة النعمان، حيث يتواجد ضمن ورشات الإصلاح 15 عامل يقومون بإصلاح الطرقات وترميم بعض الحفر ضمن المدينة بمعدات بسيطة دون توفر آليات، تحتاج هذه الورشة لتوفير بعض المعدات والآليات "مدادة زفت- قصاصة زفت- بوك- رفش عدد15- قلابات عدد2- رشاشات مياه عدد 1" بالإضافة لبعض المعدات الهندسية لقياس ميول الطرقات.

### خريطة 9: حالة شبكة الطرق في مدينة معرفة النعمان





# معرفة النعمان

تقرير بانورما

وحدة تنسيق الدعم  
ASSISTANCE COORDINATION UNIT

Incilipinar Mah.3 Nolu Cd.  
Akinalan is Mrk. Kat 5  
Sehitkamil/Gaziantep, Turkey

+90 (34) 2220 10 77  
info@acu-sy.org  
www.acu-sy.org

