

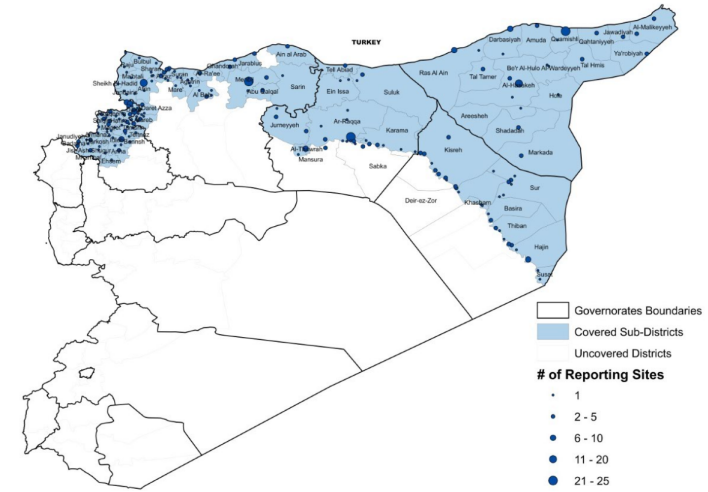
Highlights

- Up to 31 December 2022, 129,340 suspected cholera cases, with 49 associated deaths, were reported from North Syria. The most affected governorates are Deir Ez Zor (55,333 cases, including 22 deaths) and Ar-Raqqa (15,022 cases, including 8 deaths), respectively. The suspected cases of Cholera in the rest of the areas are as follow: Aleppo 20,142 cases, including 3 deaths; Idleb 29,477 , including 14 deaths; Northwest Syria Case Fatality Rate is 0.05%, and Attack Rate is 0.69%. For more information, [please visit the website](#).
- During Epi Week 52 (496/507), 98% of the health facilities across 5 Governorates provided surveillance data for all EWARN Syndromes this week, and 87% of reporting sites submitted the weekly reports on time.
- The consultations reported this week were 259,489 (including 39% children under the age of five) compared to 259,489 consultations in the previous week.
- 10 AFP (Acute Flaccid Paralysis) cases were reported in Epi week 52.
- EWARN labs during Epi week 52 reported 71 cases positive for Measles IgM (Harim 39, Idleb 11, Afrin 1, Jebel Saman 6, Jarablus 2, Ariha 4, Ar-Raqqa 5, Ras Alian 2), 2 cases positive for HAV IgM (Afrin). 8 positive specimens of Covid-19 (Harim 1, Idleb 4, Ariha 2, Tell Abiad 1), and 12 acute watery diarrhea with positive stool culture for Vibrio Cholera (Harim 3, Idleb 1, Jisr-Ash-Shugur 1 Afrin 3, Jebel Saman 1, Tell Abiad 1)
- The highest syndromes reported were, respectively: ILI (36,253), AWD (13,925).
- Al-Hasakeh governorate recorded the highest proportional morbidity of ILI (29.16 %) and AWD (16.98 %).

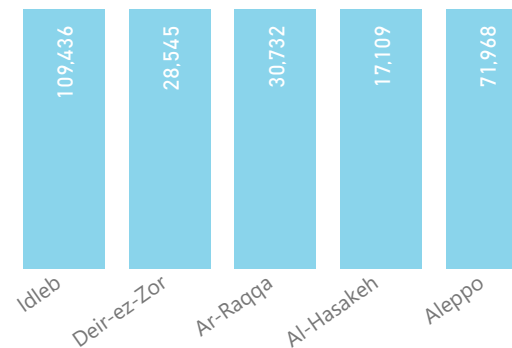
- حتى تاريخ 31 كانون الأول 2022، تم الإبلاغ عن 129,340 حالة اشتباه كوليرا مع 49 حالة وفاة مرتبطة بها في شمال سوريا. سجلت أكثر الحالات في كل من محافظتي دير الزور (55,333 حالة منها 22 وفاة) والرققة (15,022 حالة منها 8 وفيات). كما بلغت الحالات المشتبه في بقية المناطق كالتالي: حلب 20,142 حالة منها 3 حالات وفاة، ادلب 29,477 منها 14 حالة وفاة. يبلغ معدل وفيات الحالة CFR في شمال غرب سوريا 0.05%، ومعدل الهجمة 0.69%. من أجل مزيد من المعلومات [اضغط هنا](#).
- خلال الأسبوع الوبائي 52 أرسل 98% من المراكز المبلّغة (496 من 507) تقاريرهم الأسبوعية من المحافظات الخمسة، وقد وصل 87 % منها في الوقت المحدد.
- بلغ إجمالي الاستشارات المبلّغة في هذا الأسبوع 259,489 منها 39% أطفال بعمر أقل من 5 سنوات) مقارنة بـ 259,489 استشارة في الأسبوع السابق.
- تم الإبلاغ عن 10 حالات شلل رخو حاد خلال الأسبوع 52.
- سجلت مختبرات شبكة الإنذار المبكر خلال الأسبوع الوبائي (52): 71 حالة إيجابية IgM الحصبة (حارم 39، ادلب 11، عفرين 1، جرابلس 2، جبل سمعان 1، أريحا 4، الرقة 5، رأس العين 2). 2 حالات إيجابية لانتهاج الكبد الوبائي A HAV IgM (عفرين)، 8 عينة إيجابية لكوفيد-19 (حارم 1، ادلب 4، أريحا 2، تل أبيب 1)، و 12 حالة اسهال مائي حاد مع زرع البراز إيجابي لضمة الكوليرا (حارم 3، ادلب 1، جسر الشغور 1، عفرين 3، جبل سمعان 1 ، تل أبيب 1).
- أعلى الأمراض المسجلة كانت على الترتيب: اشتباه الانفلونزا (36,253) واشتباه الكوليرا (13,925).
- سجلت محافظة الحسكة المعدل الأعلى للمراضة النسبية لكل من اشتباه الانفلونزا (29.16 %)، واشتباه الكوليرا (16.98%)

507 # of Sentinel Sites 72 # of Subdistrict 21 # of District 5 # of Governorate 257,790* Consultations

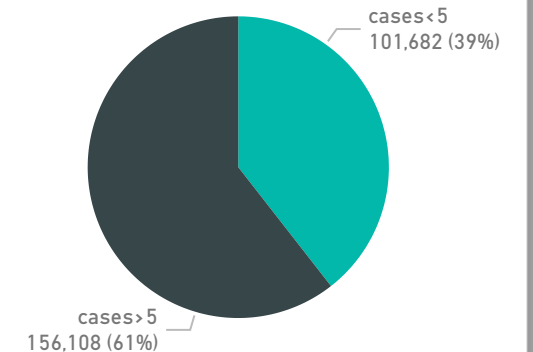
Coverage



Consultation distribution by governorates



Consultations by age



* All consultations include communicable and non-communicable diseases

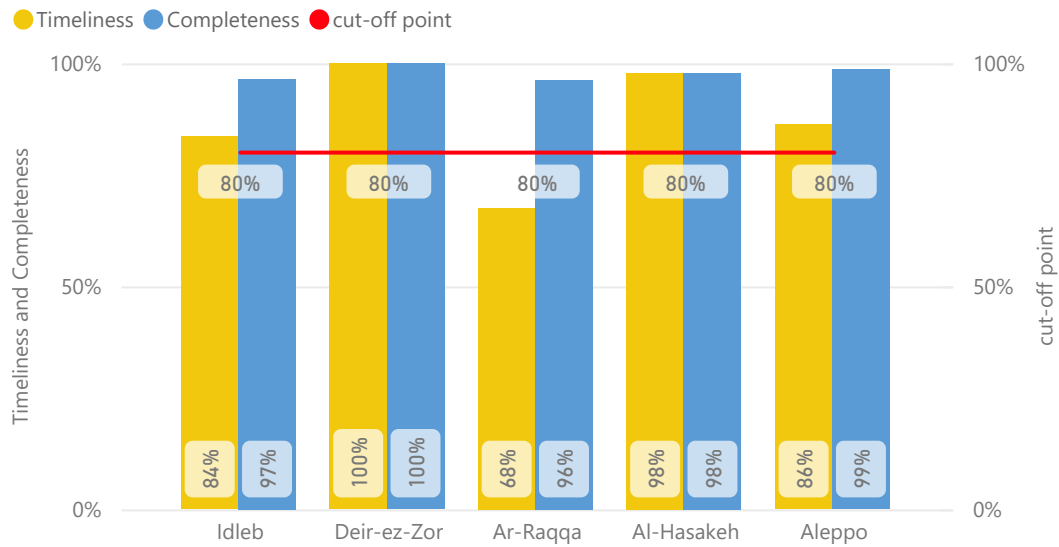
87%

Overall Timeliness

98%

Overall Completeness

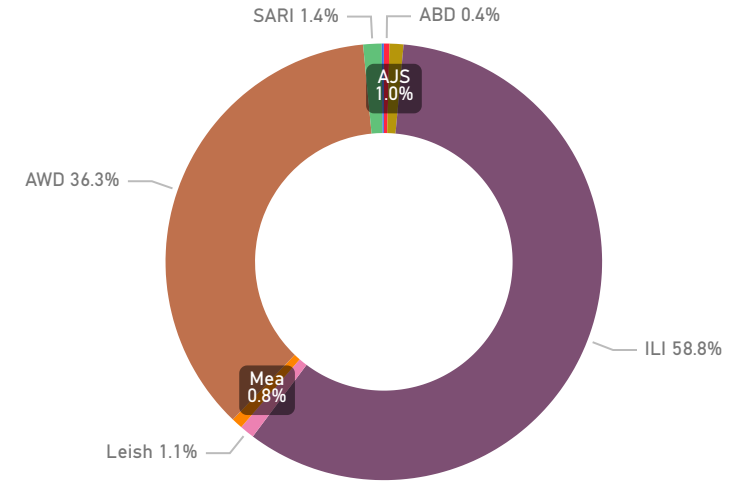
Performance Indicators



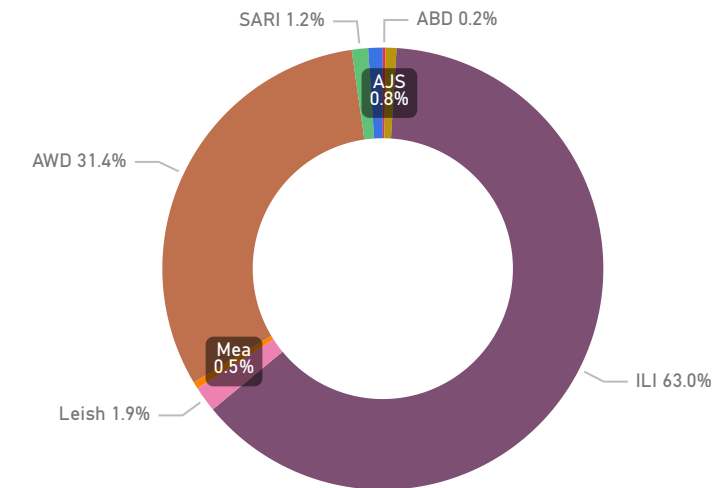
Governorate	Number of Sentinal Sites	Number of reports
Aleppo	146	144
Al-Hasakeh	95	93
Ar-Raqqa	80	77
Deir-ez-Zor	70	70
Idleb	116	112
Total	507	496

Proportional of Surveyed Syndromes

Under 5 years



Above 5 years



Water-Borne Diseases

Regarding the Cholera outbreak, water samples are being taken from different locations to determine the potentially contaminated water sources, in addition to disseminating messages about drinking clean water, hand washing, and washing vegetables and fruits in order to limit the spread of the cases. Close coordination with WHO to take the proper actions to control the outbreak as soon as possible.

- The number of reported STF cases during Epi week 52 was 372, with the highest proportional morbidity in the Deir-Ez-Zor governorate (0.76%).
- The number of reported AJS cases during the same time was 551, with the highest proportional morbidity in the Deir-Ez-Zor governorate (0.80 %).
- The EWARN field team reported 186 new cases of ABD.
- The waterborne diseases risk scale is being generated and followed on the community level and on a monthly basis in all EWARN coverage areas.
- EWARN informed partners & WASH team about the districts with high WBD levels.

•فيما يتعلق بمناطق انتشار فاشية الكوليرا، يتم العمل على أخذ عينات المياه من مواقع مختلفة لتحديد مصادر المياه الملوثة المحتملة، إضافة إلى نشر رسائل التوعية الخاصة باستخدام مياه الشرب النظيفة وغسل الأيدي وغسل الخضار والفواكه للحد من انتشار الفاشية إلى مناطق جديدة. يتم التنسيق مع منظمة الصحة العالمية عن كثب من أجل اتخاذ الإجراءات المناسبة للسيطرة على الفاشية.

•بلغ عدد حالات اشتباه الحمى التيفية 372 حالة خلال الأسبوع الوبائي 52 مع أعلى إحصائية نسبية في محافظة دير الزور (0.76%).

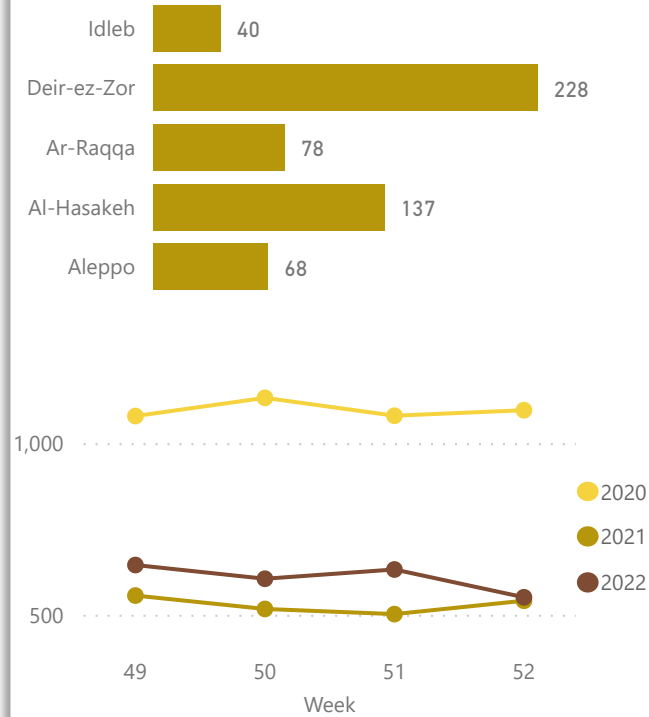
•بلغ عدد حالات المتلازمة اليرقان الحادة 551 خلال الأسبوع الوبائي 52 مع أعلى إحصائية نسبية في محافظة دير الزور (0.80%).

•تم تسجيل 186 حالة جديدة من الإسهال الدموي الحاد ABD.

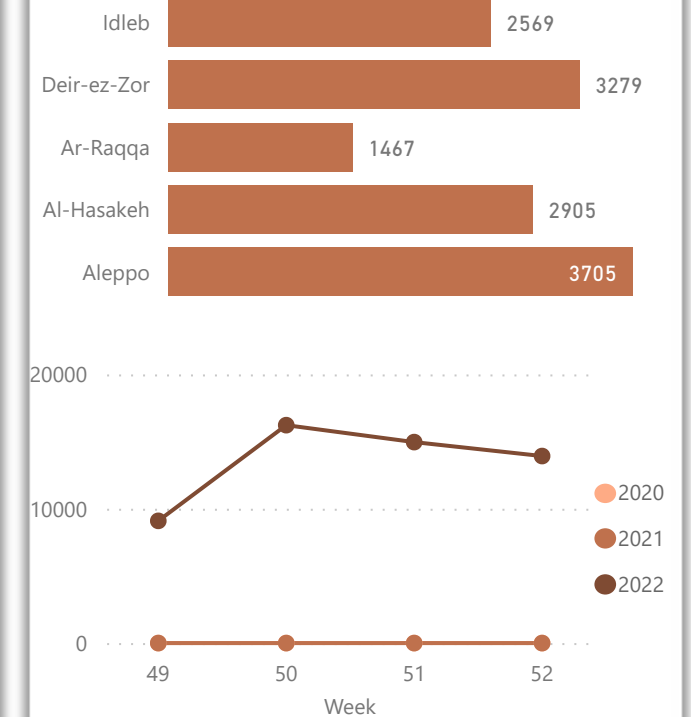
•يتم متابعة مؤشر خطورة الأمراض المنقولة بالمياه بشكل شهري وعلى مستوى التجمع السكاني في جميع مناطق تغطية الشبكة.

•تم إعلام الشركاء وفريق المياه والأصحاح عن المناطق ذات المستوى العالي من الأمراض المنقولة بالمياه.

Number of Acute Jaundice Syndrome Cases



Number of Acute Watery Diarrhea Cases



Proportional Morbidities

Governorate	ABD	AWD	STF	AJS	Leish
Aleppo	0.06	5.15	0.02	0.09	0.35
Al-Hasakeh	0.43	16.98	0.22	0.80	0.60
Ar-Raqqa	0.02	4.77	0.19	0.25	0.34
Deir-ez-Zor	0.21	11.49	0.76	0.80	0.21
Idleb	0.01	2.35	0.01	0.04	0.32
Total	0.07	5.40	0.13	0.21	0.34

Vaccine Preventable Diseases

- In epidemiological week 52/2022, 401 suspected measles cases reported from the sentinel sites, The distribution of the suspected cases was in the following districts:
- Al Bab 2, A'zaz 23, Jarablus 4, Afrin 3, Jebel Saman 44, Quamishli 2, Ar-Raqqa 40, Ath-Thawrah 158, Abu Kamal 3, Al Mayadin 1, Deir-ez-Zor 50, Ariha 4, Harim 52, and Idleb 34, Jisr-Ash-Shugur 1.
- The Field staff have investigated 108 cases as follows:
- Afrin 2, Jarablus 4, Deir-ez-Zor 3, Ar-Raqqa 68, Ath-Thawra 13, Harim 4, Idleb 13, Jisr Ash-Shugur 1.
- The increase in the numbers of suspected and confirmed measles cases in Idleb, Harim, Jebel Samen Ar-Raqqa and Ath-Thawra districts, and more increase is noted in Deir-ez-Zor.
- The total number of suspected meningitis cases is 99 cases.
- The distribution at governorate level is:
- Aleppo 10, Idleb 12, Ar-Raqqa 20, Deir-ez-Zor 25, and Al-Hasakeh 32
- There is no laboratory or clinical evidence of meningitis with Neisseria meningitides.
- The number of suspected mumps cases in the EWARN coverage area has reached 37.
- No complication reported.
- The number of suspected pertussis cases in the EWARN coverage area is 82 suspected cases in northern Syria.
- There is no notification of neonatal tetanus case.
- There is no notification of diphtheria case.

في الأسبوع 52/2022، تم الإبلاغ عن 401 حالة حصابة مشتبهة توزعت على الشكل التالي حسب المناطق:

•الباب 2، إعزاز 23، جرابلس 4، عفرين 3، جبل سمعان، 44 القامشلي، 2، الرقة 40، الثورة 158، أبو كمال 3، الميادين 1، دير الزور 50، أريحا 4، حارم 52، إدلب 34، جسر الشغور 2

•تم استقصاء 108 حالة حصابة في المناطق التالية:

•عفرين 2، جرابلس 4، دير الزور 3، الرقة 68، الثورة 13، حارم 4، إدلب 13، جسر الشغور 1.

•تزايدت الحالات المشتبهة والمثبتة في مناطق إدلب، حارم، جبل سمعان، الرقة والثورة مع تزايد ملحوظ أيضاً في دير الزور.

•بلغ عدد حالات اشتباه التهاب السحايا 99، توزعت على الشكل التالي: حلب 10، إدلب 12، الرقة 20، دير الزور 25، والحسكة 32

•لا يوجد دليل مخبري أو سريري لحالات التهاب السحايا بالنيسيريا السحائية.

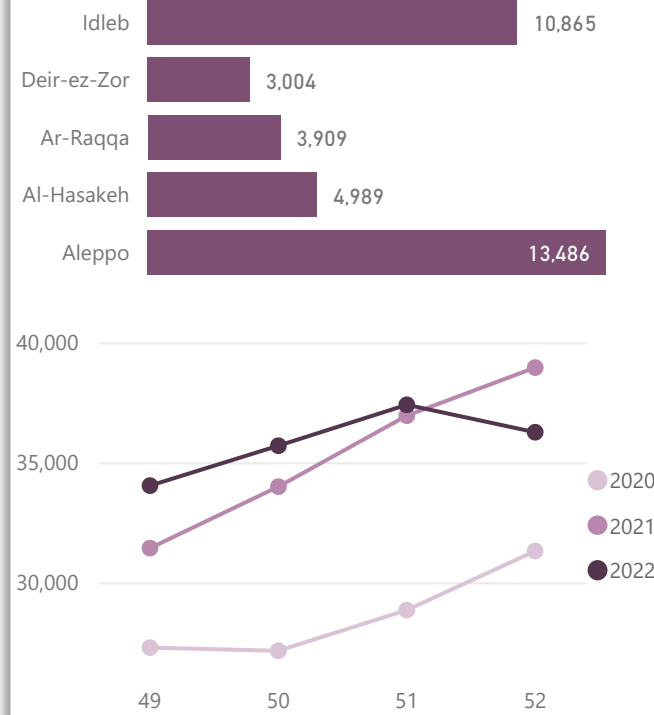
•لقد بلغ عدد حالات النكاف المشتبهة 37 حالة في كل مناطق تغطية الشبكة، لم يتم تسجيل اختلاطات للنكاف.

•بلغ عدد حالات السعال الديكي المشتبهة 82 حالة في كل مناطق تغطية الشبكة في الشمال السوري.

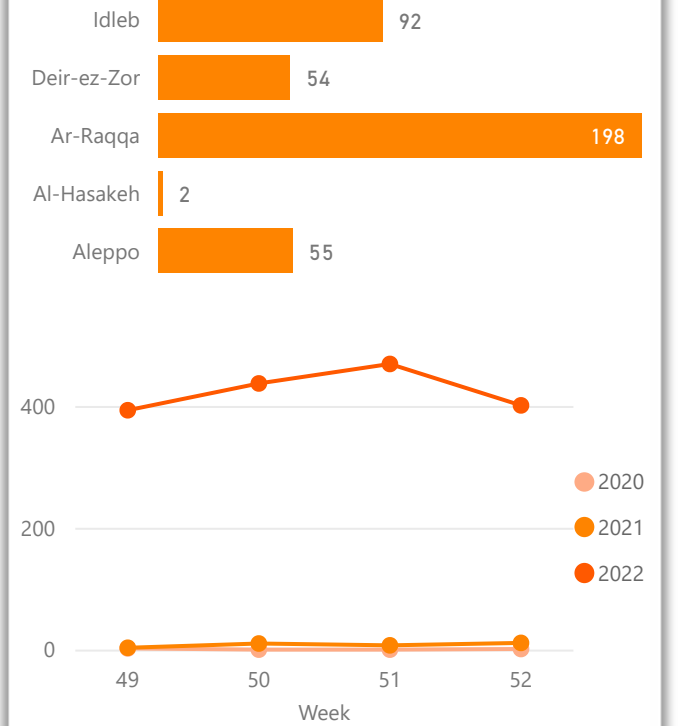
•لا يوجد إبلاغ عن حالة كزاز وليد.

•لا يوجد إبلاغ عن حالة دفتريا.

Number of Influenza Like Illness Cases



Number of Suspected Measles Cases



Proportional Morbidities

Governorate	ILI	SARI	Mea
Aleppo	18.74	0.23	0.08
Al-Hasakeh	29.16	1.33	0.01
Ar-Raqqa	12.72	0.26	0.64
Deir-ez-Zor	10.52	0.23	0.19
Idleb	9.93	0.21	0.08
Total	14.06	0.30	0.16

Case Distribution Disaggregated by Governorate and Age during discussed week

Governorate	STF>5	STF<5	Leish>5	Leish<5	AWD>5	AWD<5	AJS>5	AJS<5	ABD>5	ABD<5	Men>5	Men<5	Mea>5	Mea<5	AFP>5	AFP<5	UXD>5	UXD<5	UCE>5	UCE<5	ILI>5	ILI<5	SARI>5	SARI<5
NES																								
Al-Hasakeh	27	11	66	37	1,257	1,648	67	70	26	47	12	20	1	1	1	0	0	0	0	0	2,293	2,696	92	136
Ar-Raqqa	50	8	63	42	623	844	27	51	2	3	6	14	46	152	1	1	0	0	0	0	1,885	2,024	30	50
Deir-ez-Zor	192	26	25	34	1,364	1,915	70	158	11	48	1	24	33	21	0	3	0	0	0	0	1,382	1,622	34	31
NWS																								
Aleppo	13	3	158	93	1,687	2,018	35	33	14	26	5	5	27	28	1	1	0	0	0	0	6,767	6,719	51	117
Idleb	15	0	214	138	1,148	1,421	25	15	2	7	7	5	31	61	1	1	0	0	0	0	5,307	5,558	129	98

Cumulative Cases

Directions Governorate Syndromes Categories	NES									NWS						Total Cases								
	Al-Hasakeh			Ar-Raqqa			Deir-ez-Zor			Aleppo			Idleb			NES			NWS					
	2020	2021	2022	2020	2021	2022	2020	2021	2022	2020	2021	2022	2020	2021	2022	2020	2021	2022*	2020	2021	2022*			
WBD																								
STF	2,553	2,961	3,246	2,992	3,868	3,685	12,483	13,968	13,939	2,678	2,675	2,915	4,532	3,671	2,255	18,028	20,797	20,870	7,210	6,346	5,170			
Leish	2,089	27,753	15,271	9,051	21,889	13,714	10,149	10,898	8,828	15,276	14,638	15,807	18,848	20,686	18,606	21,289	60,540	37,813	34,124	35,324	34,413			
AWD	0	0	9,366	0	0	15,022	0	0	55,333	0	0	20,142	0	0	29,477	0	0	79,721	0	0	49,619			
AJS	5,582	7,487	6,360	5,498	7,034	5,149	7,035	7,679	8,064	5,401	5,407	3,174	9,484	7,121	2,186	18,115	22,200	19,573	14,885	12,528	5,360			
ABD	3,680	4,340	3,828	850	1,065	767	2,796	4,479	5,252	1,256	1,328	1,708	481	322	351	7,326	9,884	9,847	1,737	1,650	2,059			
VPD																								
Men	1,408	1,967	2,046	1,236	1,402	2,845	528	806	1,264	353	338	708	657	677	605	3,172	4,175	6,155	1,010	1,015	1,313			
Mea	21	58	57	29	61	2,678	1	0	241	100	246	4,539	136	103	1,681	51	119	2,976	236	349	6,220			
AFP	28	53	45	25	33	41	66	71	48	85	89	120	82	96	61	119	157	134	167	185	181			
Other																								
UXD	0	1	4	6	13	10	0	0	1	1	3	3	15	1	1	6	14	15	16	4	4			
UCE	6	0	0	0	5	1	0	0	0	159	17	4	4	0	5	6	5	1	163	17	9			
Others	385,753	402,464	445,345	793,748	880,335	1,263,164	620,516	940,197	1,109,849	2,226,494	2,456,470	2,783,429	3,659,312	4,351,925	4,754,604	1,800,017	2,222,996	2,818,358	5,885,806	6,808,395	7,538,033			
ARI																								
SARI	4,211	6,369	5,240	926	2,394	1,081	2,304	5,150	3,536	3,376	9,098	5,684	4,960	5,462	6,381	7,441	13,913	9,857	8,336	14,560	12,065			
ILI	169,471	215,844	207,204	91,246	139,549	158,164	63,764	65,693	86,655	442,178	541,951	580,345	339,536	391,029	508,791	324,481	421,086	452,023	781,714	932,980	1,089,136			

* up to week 52

Alerts Summary*

Year	Month	# Total Alerts	# Discarded Alerts (After Primary Screening)	# Pending	# Verified Alerts	# False Alerts	# True Alerts	True Alerts	# Outbreaks	Outbreaks
2022	Jan	25	14		10	3	7	Scabies (2), MEA (1), Chickenpox (2), Lice (1), Impetigo (1)	4	Scabies (1), MEA (1), Chickenpox (1), Lice (1)
2022	Feb	47	39		8	2	6	Ringworm (2), SARI (1), Pertussis (1), Chickenpox (1), Impetigo (1)	1	Ringworm (1)
2022	Mar	40	29		11	5	6	SARI (1), MEA (3), Lice (2)	2	Lice (2)
2022	Apr	49	32		17	4	13	Scabies (2), MEA (8), Food Poisoning (2), MEN (1)	2	Food Poisoning (2)
2022	May	84	66		18	6	12	MEA (5), AJS (1), MEN (2), Food Poisoning (1), Chickenpox (2), ABD (1)	1	MEN (1)
2022	Jun	83	65		18	12	6	MEA (2), ABD (1), Scabies (1), HIV (1), MEN (1)	0	
2022	Jul	65	56		9	3	6	AJS (1), STF (1), ABD (1), Food Poisoning (1), MEN (2)	0	
2022	Aug	61	40		21	10	11	AJS (4), Lice (1), OAD (2), Scabies (1), Chickenpox (1), Food Poisoning (1), VARICELLA (1)	2	Food Poisoning (1), Scabies (1)
2022	Sep	80	42		38	27	11	AJS (1), AWD (10)	1	AWD (1)
2022	Oct	31	31		0	0	0		0	
2022	Nov	44	40		4	2	2	AJS (1), LEISH (1)	0	

Outbreaks during 2022

Year	Month	Epi-Week	Suspected Disease	Governorate	District	Sub-district	Community
2022	Jan	1	MEA	Aleppo	Al Bab	Al Bab	Al Bab
2022	Jan	1	Scabies	Al-Hasakeh	Ras Al Ain	Ras Al Ain	Ras Al Ain
2022	Jan	2	Chickenpox	Al-Hasakeh	Ras Al Ain	Ras Al Ain	Ras Al Ain
2022	Jan	2	Lice	Idleb	Jisr-Ash-Shugur	Badama	Ein El-Bayda
2022	Feb	5	Ringworm	Idleb	Idleb	Idleb	Idleb
2022	Mar	12	Lice	Idleb	Harim	Salqin	
2022	Mar	13	Lice	Idleb	Jisr-Ash-Shugur	Darkosh	Darkosh
2022	Apr	16	Food Poisoning	Idleb	Harim	Salqin	Faroukiyeh
2022	Apr	17	Food Poisoning	Idleb	Idleb	Maaret Tamsrin	Kelly
2022	May	18	MEN	Ar-Raqqa	Ar-Raqqa	Ar-Raqqa	
2022	Aug	32	Food Poisoning	Idleb	Idleb	Maaret Tamsrin	Kelly
2022	Aug	34	Scabies	Al-Hasakeh	Ras Al Ain	Ras Al Ain	
2022	Sep	36	AWD	Ar-Raqqa	Ar-Raqqa	Ar-Raqqa	

Alerts Distribution during discussed week

Governorate	District	Subdistrict	ABD	AJS	Leish	Mea	SARI
Al-Hasakeh	Al-Hasakeh	Be'r Al-Hulo Al-W..					■
	Quamishli	Quamishli				■	
		tal hmis					■
	Ras Al Ain	Ras Al Ain			■		
Aleppo	Afrin	Afrin	■	■			
	Al Bab	Al bab			■		
	Jarablus	Jarablus	■				■
	Jebel Saman	Atareb			■		
Daret Azza					■		
Ar-Raqqa	Ath-Thawrah	Jurneyyeh				■	
Idleb	ariha	ariha				■	
		Dana			■		
	Harim	Harim				■	
		Qourqeena				■	
		Salqin				■	
	Idleb	Maaret Tamsrin				■	
		Teftnaz					■
Jisr-Ash-Shu..	Janudiyeh				■		

Laboratory

Syndromes	Pattern analysis	No. of Samples	No. of positive samples	Place of positive sample
Cutaneous leishmaniasis	Direct microscopic examination of lesion scrapings	2	1	1: Tell Abiad
HAV&HEV	HAV IgM	2	2	2: Afrin
HAV&HEV	HEV IgM	2	0	All samples were negative.
Influenza	Influenza Multiplex (Real-time PCR)	8	0	All samples were negative.
Measles	Measles IgM	82	71	39: Harim 11: Idleb 6: Jebel Saman 5: Ar-Raqqa 4: Ariha 2: Jarablus 2: Ras Al Ain 1: Al Bab 1: Afrin
Mumps	Mumps IgM	5	5	4: Ras Al Ain 1: Tell Abiad
Rubella	Rubella IgM	10	0	All samples were negative.
Salmonella	Salmonella IgM	0	0	
Salmonella	Salmonella-stool culture	0	0	
Tuberculosis	Sputum examination for AFB	0	0	

ACRONYMS

Acronym	Meaning
ABD	Acute Bloody Diarrhea
AFP	Acute Flaccid Paralysis
AJS	Acute Jaundice Syndrome
AWD	Acute Watery Diarrhea
IgM	Immunoglobulin M
ILI	Influenza Like Illness
Leish	Leishmaniasis
Mea	Measles
Men	Meningitis
SARI	Severe Acute Respiratory Illness
STF	Suspected Typhoid Fever
UCD	Unusual Cluster of Death
UCE	Unusual Cluster of Event