



Humanitarian Situation in North-West Syria  
Following the Devastating Earthquake

الأوضاع الإنسانية في شمال غرب سوريا  
الزلازل المدمر

وحدة تنسيق الدعم  
ASSISTANCE COORDINATION UNIT



Situation report V:05  
10 February 2023

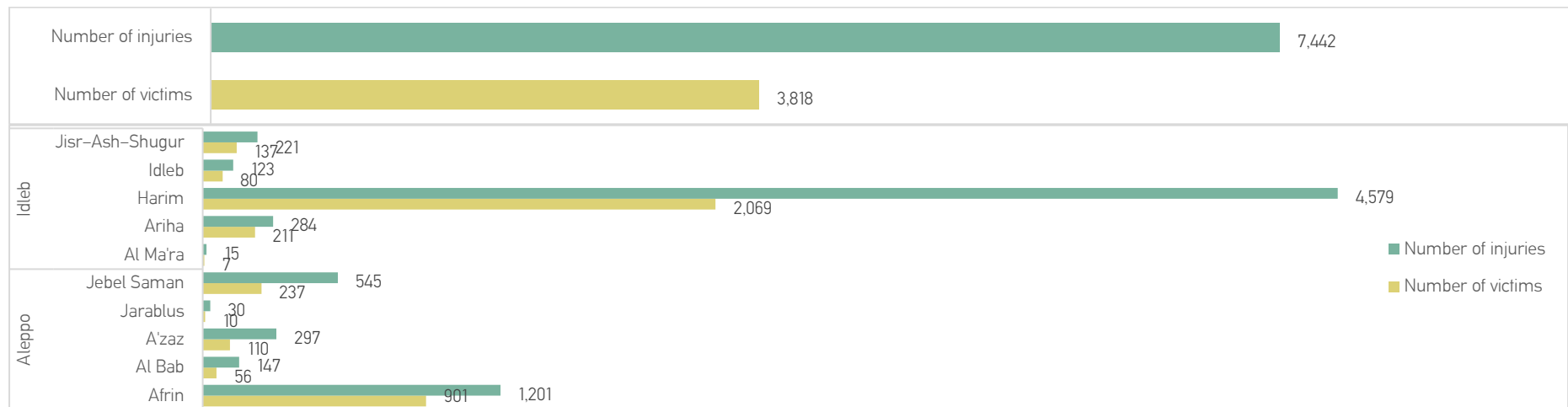
## SitRep: 05: Humanitarian Situation in North-West Syria

### Following the Devastating Earthquake

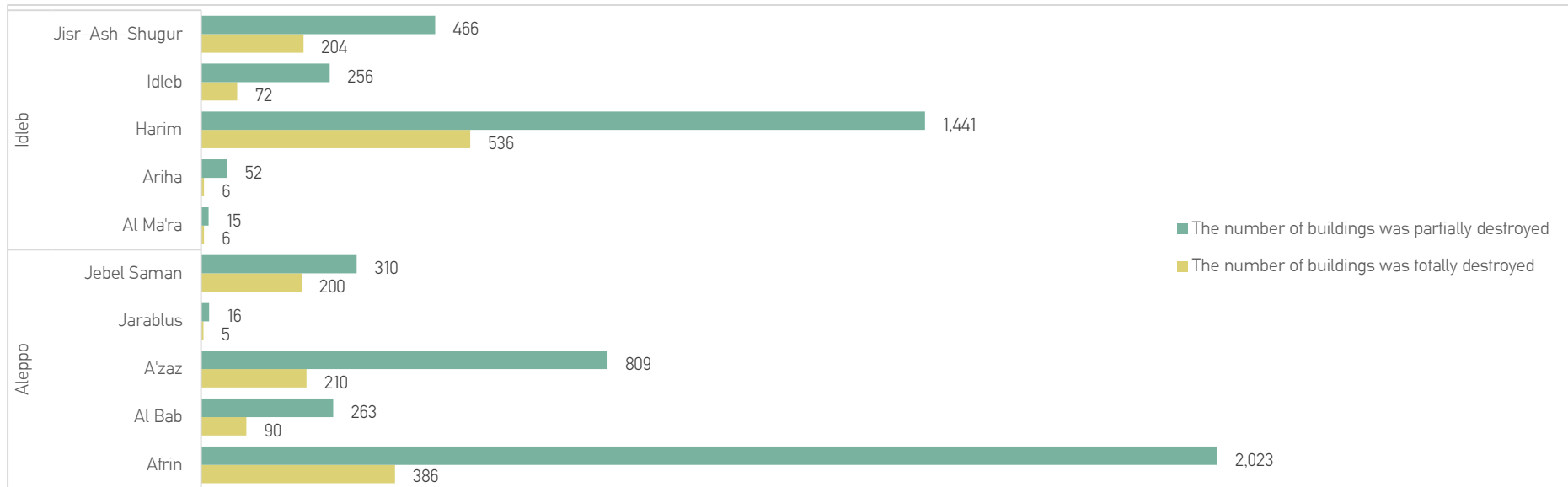
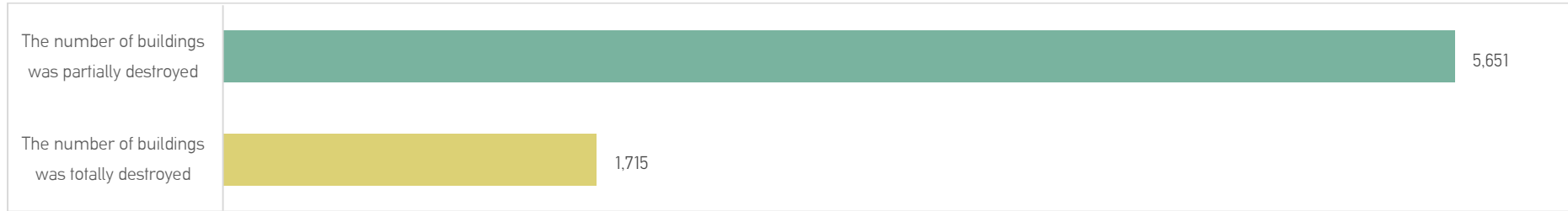
#### Chances Of Survival Are Shrinking With Every Minute

On February 6, 2023, at dawn, a strong earthquake hit southern Turkey and northern Syria with a magnitude of 7.7 on the Richter scale, resulting in hundreds of casualties and thousands of injured in Turkey and North-West Syria.

The Assistance Coordination Unit (ACU), through its field team network represented by the following departments: Early Warning Alert and Response Network, WASH, Polio Team, Immunization Program, Information Management Unit, DPU, and M&E conducted a needs and damage assessment following the devastating earthquake. The number of casualties in North-West Syria was 3,818 and the number of injured was 7,442 with estimates confirming the existence of hundreds of people trapped under the rubble and statistics still ongoing.



The number of completely destroyed buildings was 1,715 and the number of partially destroyed buildings was 5,651 The number of affected families from this earthquake is over 11,000 families who are now homeless.



### The most prominent updates for February 7, 2023

- Information confirms the existence of hundreds of families still trapped under the rubble, with more than 50 families still trapped in the city of Jendiras.
- The major power outage resulted in fuel shortages in hospitals, leading to calls for electricity companies to ensure a constant supply.
- All schools have become shelters for earthquake refugees as their homes are unsafe. And, the response to meet the needs of these refugees is very weak, limited to distributing small water bottles, apples, or bread slices. Some organizations have distributed blankets, but they are not enough.
- Some private hospitals refused to admit the injured unless paid, so it is necessary to contact private hospitals to cover the cost of treatment for the injured as they are equipped with better facilities and have greater amounts of medical equipment.
- There are hundreds of unidentified corpses in the rubble of local councils and government buildings.

### The most prominent updates for February 8, 2023

- Electricity is still cut off in large sections of cities and towns, while it has returned to some cities and towns, the internet networks are working but extremely slow and constantly disconnecting.
- 35 schools are hosting displaced people who fled the earthquake because their homes are dangerous. The response to the needs of these displaced people is very weak and limited to distributing small water bottles and one apple or a piece of bread per person. Some organizations have provided blankets, but they are insufficient.
- Most of the affected areas are suffering from the collapse of central water tanks (cement water storage tanks) and therefore there is a need to secure temporary tanks until damaged tanks are being repaired.
- The basic need of the displaced people is fuel and heating equipment due to the declining temperatures and depletion of fuel consumed for rescue operations and operating hospital generators.
- The Free Civil Defense teams need more digging equipment and large quantities of fuel to operate their machinery, and some machinery needs maintenance and spare parts.

- Demands to open all border crossings to ensure the arrival of required assistance.

**The Bab Al-Hawa border crossing issued a statement that, to date, no aid convoys from any UN or Non-UN entities have arrived in northwest Syria, despite the statement being issued on the third day after the devastating earthquake, and the opportunity to save lives is decreasing with every passing minute.**

### The most prominent updates for February 9, 2023

- Information sources have reported that many civilians have suffered from nervous breakdowns and trauma due to having their loved ones or friends lost as a result of the earthquake. Children, women, and the elderly are also greatly affected by severe panic. Therefore, it is necessary to provide psychosocial support programs for those affected.
- The Free Engineers Syndicate released a report about the Medanki (Midan Afrin) Dam in the city of Afrin, which was also affected by the earthquake after expert engineers visited the dam. According to the report, "The dam was observed from the outside and no water leak was noticed. There are long cracks on the asphalt road on the top of the dam due to the collapse and erosion of the asphalt layer towards the south, opposite the water storage direction."
- The village of Tlul, which is located in the Salqin subdistrict, witnessed flooding that led to most of the houses in the village being submerged. The flooding in Tlul was caused by a rise in the water level in the Assi River as a result of the opening of the Rustan Dam in areas controlled by the Syrian Regime. In addition, a concrete dam in Turkey also collapsed. Heavy machinery has arrived to open the channels and mitigate the flood in Tlul. Moreover, some houses in the villages of Hardana, Delbiya, Jakara, and Hamziyeh have been flooded, affecting approximately 1,000 homes in these villages and forcing around 7,000 people to evacuate.
- The first international aid convoy entered through the Bab al-Hawa border crossing on the fourth day of the earthquake, including six trucks.

### The most prominent updates for February 10, 2023

- The healthcare sector in northwestern Syria is working at its maximum capacity for the fifth consecutive day. It also suffers from severe shortages due to scarcity and lack of support before the devastating earthquake. The healthcare sector leaders emphasize that the lack of assistance may lead to its collapse in light of many injured hospital patients. In addition to the shortage of medicines and medical equipment, there is a shortage of medical personnel. Some healthcare workers could not continue their work due to the earthquake, some lost their relatives, and the homes of others were destroyed, leaving them homeless.
- The hospitals confirm that a significant number of patients rescued from the rubble have suffered from the worsening or exacerbation of fractures due to being carried by civilians incorrectly or without using special equipment for carrying the injured (stretchers). Therefore, it is imperative to quickly provide specialized equipment for transferring patients with fractures.
- A convoy of aid entered from the Bab al-Salam border crossing from Iraqi Kurdistan, consisting of 12 trucks loaded with aid. Another convoy of aid also arrived from the Kingdom of Saudi Arabia.
- A Qatari rescue team arrived in northwestern Syria, equipped with devices for detecting survivors under the rubble, and started working in cooperation with the civil defense. Unequipped Spanish rescue teams have also arrived in northwestern Syria.
- Nearly 25 Egyptian volunteers, in coordination with the Turkish organization IHH, entered northern West Syria, some of whom were doctors.
- 720 Syrian casualties' bodies entered from the Bab al-Hawa border crossing into Syria to be buried there following the destructive earthquake in Turkey.
- Information sources confirmed the need for preparation and training of teams to assess all buildings for safety or risk of collapse, as aftershocks are expected to continue for several months. Additionally, some residents live in dangerous homes with no one to warn them of the danger, meaning the threat to civilians' lives remains ongoing.

### Top Urgent Needs:

Due to the lack of facilities and the unavailability of safe havens and gathering points and the harsh weather conditions of low temperatures, rain, and snow, and the exacerbation of the destructive aftermath over more than ten years of the ongoing war in Syria and the bombing of the regime and its allies, the urgent needs are as follows:

- Opening an air bridge between southern Turkey and northern west Syria to transfer critically injured patients to Turkey and rapidly deliver medical aid to northern west Syria.
- 13,408 tents for sheltering affected families who have lost their homes
- 134,080 blankets and mattresses
- Distributing winter clothes to affected families who have left their homes without the ability to provide themselves with adequate clothing in very cold weather conditions.
- 53,632 daily meals through mobile kitchens providing hot meals.
- 4,022,400 liters of heating fuel (the needs of affected families for one month)
- Securing shelter centers equipped with heating and sleeping materials (blankets and mattresses)
- Opening schools and institutes and quickly equipping them to temporarily shelter the affected, in coordination with those responsible for educational operations
- Supporting hospitals and blood donation centers to save lives and treat the injured
- Providing requirements for the free civil defense from heavy machinery and equipment to extract those trapped under the rubble as soon as possible and secure the fire of these machines.
- Providing mobile clinics as most of the hospitals are overwhelmed with patients
- Providing medical supplies (surgical kits) for the clinics.
- Ensuring daily bread supply for the affected individuals.

- Providing psychological support to the affected families, children and women who have lost their loved ones during the disaster.

**We call upon the international community to assume its responsibilities and take urgent measures to save those trapped under the rubble and consider northwest Syria a region devastated by natural disasters.**

Searching for survivors under the rubble in the town of Jandiris in the Afrin region in the northern countryside of Aleppo

البحث عن ناجين تحت الأنقاض في بلدة جنديرس التابعة لمنطقة عفرين في ريف حلب الشمالي





## إصدار: 05: الأوضاع الإنسانية في شمال غرب سوريا

### الزلازل المدمر

### تتضاءل فرص النجاة مع كل دقيقة

بتاريخ 6 شباط/فبراير 2023 ومع ساعات الفجر الأولى ضربت هزة أرضية شديدة جنوب تركيا وشمال سوريا بلغت شدتها 7.7 بمقياس ريختر، ونتج عنها وقوع مئات الضحايا وآلاف الجرحى في تركيا وشمال غرب سوريا.

تعمل وحدة تنسيق الدعم [ACU](#) من خلال الباحثين الميدانيين في الأقسام والبرامج الآتية: شبكة الإنذار والاستجابة المبكرة **EWARN**، وبرنامج المياه والإصحاح البيئي **WASH**، وفريق ترصد الشلل الرخوي الحاد، وبرنامج اللقاح، وبرنامج إدارة المعلومات **IMU**، والبرامج التنموية وقسم المراقبة والتقييم على إحصاء الخسائر التي خلفها الزلزال المدمر، وحتى لحظة إعداد التقرير:

بلغ عدد الضحايا في شمال غرب سوريا 3,818 ضحية، وبلغ عدد الجرحى 7,442 مصاباً، مع تقديرات تؤكد وجود مئات العالقين تحت الأنقاض والاحصائيات ما تزال جارية. وبلغ عدد الأبنية المدمرة بشكل كلي 1,715 بناء، وبلغ عدد الأبنية المدمرة بشكل جزئي 5,651 بناء، ويزيد عدد العائلات المتضررة من هذا الزلزال عن أحد عشر ألف عائلة باتوا بلا مأوى.

### أبرز التحديثات ليوم 7 شباط/فبراير 2023

- وتؤكد المعلومات وجود مئات العائلات مازالت عالقة تحت الأنقاض منهم أن أكثر من 50 عائلة عالقة تحت الأنقاض في مدينة جنديرس.
- وأدى انقطاع الكهرباء من الشبكة العامة إلى استنزاف الوقود في المشافي التي توجه مناشدات إلى شركات الكهرباء لتشغيل التيار الكهربائي بشكل دائم.
- تحتوي كافة المدارس على نازحين فروا من الزلازل لأن بيوتهم خطرة، والاستجابة لاحتياجات هؤلاء النازحين جداً ضعيفة اقتصر على توزيع عبوات مياه صغيرة، وتفاحة لكل شخص أو قطع خبز، فيما وزعت بعض المنظمات بطانيات لكنها غير كافية.

- رفضت بعض المشافي الخاصة استقبال المصابين إلا بأجرة، لذلك يجب التواصل مع المشافي الخاصة لتغطية نفقات العلاج للمصابين على اعتبار أن المشافي الخاصة مجهزة بشكل أكبر وتحتوي كميات أكبر من التجهيزات الطبية.
- يوجد مئات الجثث لم يتم التعرف على أصحابها في أبنية المجالس المحلية والدوائر الحكومية.

### أبرز التحديثات ليوم 8 شباط/فبراير 2023

- ماتزال الكهرباء مقطوعة عن قسم كبير من المدن والبلدات، فيما عادت إلى بعض المدن والبلدات، شبكات الانترنت تعمل إلا أن سرعتها بطيئة جداً وتنقطع بشكل دائم.
- تحتوي 35 مدرسة على نازحين فروا من الزلازل لأن بيوتهم خطرة، والاستجابة لاحتياجات هؤلاء النازحين جداً ضعيفة اقتصر على توزيع عبوات مياه صغيرة، وتفاحة لكل شخص أو قطع خبز. فيما وزعت بعض المنظمات بطانيات لكنها غير كافية.
- تعاني معظم المناطق المتضررة من انهيار خزانات المياه المركزية (خزانات الرفع الاسمنتية) وعليه هناك حاجة لتأمين خزانات مؤقتة ريثما يتم تأهيل الخزانات المدمرة.
- الاحتياج الأساسي للنازحين هو وقود ومعدات التدفئة بسبب درجات الحرارة المتدنية واستنزاف المحروقات المتوفرة في أعمال الإنقاذ وتشغيل مولدات المشافي.
- تحتاج فرق الدفاع المدني الحر إلى المزيد من معدات الحفر وإلى كميات كبيرة من الوقود لتشغيل الآليات، وبعض الآليات تحتاج لصيانة وتوفير قطع غيار.
- المطالبة بفتح كافة المعابر الحدودية لضمان وصول أكبر للمساعدات.

**أصدر معبر باب الهوا تصريحاً أكد فيه أنه، حتى تاريخه، لم يصل إلى شمال غرب سوريا أي قافلة مساعدات من أي جهة كانت سواءً أممية أو غير أممية. مع العلم أن التصريح صدر في اليوم الثالث من الزلزال المدمر، والفرصة لإنقاذ الأرواح تتناقص مع كل دقيقة تمر.**

## أبرز التحديثات ليوم 9 شباط/فبراير 2023

- أكدت مصادر المعلومات أن الكثير من المدنيين أصيبوا بانتهيار عصبي وصدمة نتيجة الزلزال أو فقدان أقربائهم أو أصدقائهم، كما يعاني الأطفال والنساء وكبار السن من الرعب الشديد، وعليه يجب تقديم برامج الدعم النفسي الاجتماعي للمتأثرين.
- أصدرت نقابة المهندسين الأحرار تقريراً عن سدّ ميدانكي في مدينة عفرين وتأثره بالزلزال بعد أن أجرى مهندسين خبراء زيارة للسد، وبحسب التقرير "تمت مشاهدة السدّ من الخارج ولم يلاحظ أي تسرب مياه، يوجد شقوق طويلة في الطريق الاسفلتي على قمة السدّ ناتجة عن هبوط وانزياح القميص الزيتي باتجاه الجنوب عكس اتجاه تخزين المياه"
- شهدت بلدة تلول التابعة لناحية سلقين فيضان أدى إلى غرق معظم البيوت في البلدة، وسبب فيضان بلدة تلول ارتفاع مستوى المياه في نهر العاصي نتيجة فتح سد الرستن ضمن مناطق سيطرة النظام، بالإضافة لانتهيار سدّ بيتوني في تركيا. وتوافدت الآليات الثقيلة لفتح القنوات وتخفيف الفيضان في بلدة تلول، كما فاضت بعض البيوت في بلدات الحردانة ودلبيا وجكارا والحمزية، وتضرر حوالي 1,000 مسكن في البلدات المذكورة ونزح نحو 7,000 نسمة.
- دخلت أول قافلة مساعدات أممية من معبر باب الهوا الحدودي في اليوم الرابع للزلزال، وتضمنت القافلة 6 شاحنات.



Searching for survivors under the rubble in the town  
of Jandiris in the Afrin region in the northern  
countryside of Aleppo

البحث عن ناجين تحت الأنقاض في بلدة جنديرس  
التابعة لمنطقة عفرين في ريف حلب الشمالي

## أبرز التحديثات ليوم 10 شباط/فبراير 2023

- يعمل القطاع الطبي في شمال غرب سوريا بطاقته القصوى لليوم الخامس على التوالي، ويعاني القطاع الطبي من عجز شديد في إمكانياته قبل وقوع الزلزال المدمر بسبب شح وانعدام الدعم، ويؤكد القائمون على القطاع الطبي أن عدم وصول المساعدات قد يندب بانهيار القطاع الطبي في ظل تواجد عدد كبير من الجرحى ضمن المشافي. وأبرز ما عانى منه القطاع الطبي إلى جانب نقص الأدوية والمعدات الطبية نقص الكوادر الطبية، حيث لم يتمكن قسم من العاملين في القطاع الطبي من الالتحاق بعملهم بسبب تضرره من الزلزال، حيث فقد قسم منهم أقربائهم ودُمرت بيوت القسم الآخر مما جعلهم بدون مأوى.
- تؤكد المشافي أن قسم كبير من الجرحى الذين تم انتشالهم من تحت الأنقاض عانوا من تفاقم الكسور أو تضاعفها نتيجة حملهم من قبل المدنيين بطريقة خاطئة أو بدون استخدام معدات مخصصة لحمل المصابين (نقلات)، وعليه يجب الإسراع بتوفير معدات مخصصة لنقل المصابين بالكسور.
- دخلت قافلة مساعدات من معبر باب السلامة الحدودي قادمة من كردستان العراق وتتكون القافلة من 12 شاحنة محملة بالمساعدات. كما دخلت قافلة مساعدات مقدمة من المملكة العربية السعودية.
- وصل فريق إنقاذ قطري إلى شمال غرب سوريا، والفريق مزود بأجهزة للكشف عن ناجين تحت الأنقاض وبدأ عمله بالتعاون مع الدفاع المدني الحر. وأكدت مصادر المعلومات وصول فرقة إنقاذ إسبانية دون معدات إلى شمال غرب سوريا.
- دخل ما يقرب من 25 متطوعاً مصرياً بالتنسيق مع المنظمة التركية IHH إلى شمال غرب سوريا، قسم من المتطوعين المصريين أطباء.
- دخلت جنائمين 720 ضحية سورية قضا خلال الزلزال المدمر في تركيا من معبر باب الهوا إلى سوريا ليتم دفنهم هناك.
- تؤكد مصادر المعلومات ضرورة العمل على تجهيز وتدريب فرق تعمل على تقييم كافة الأبنية فيما إذا كانت آمنة أو مهددة بالسقوط، حيث يتوقع استمرار الهزات الارتدادية لأشهر، كما أن قسم من السكان يقيمون بمنازل خطرة ولا يوجد أحد لينذرهم بخطورة هذه المنازل، مما يعني أن الخطر الذي يهدد حياة المدنيين مازال مستمراً.

## أهم الاحتياجات الطارئة:

نظراً لانعدام الإمكانيات وعدم توفر مراكز الإيواء ونقاط التجمع الآمنة وظروف الطقس القاسية من درجات حرارة منخفضة والعواصف المطرية والثلجية، وقد ضاعف الكارثة الأبنية المدمرة خلال أكثر من عشر سنوات من الحرب الدائرة في سوريا وقصف النظام وحلفائه، تتمثل الاحتياجات الطارئة بما يلي:

- فتح جسر جوي بين جنوب تركيا وشمال غرب سوريا لنقل الإصابات الحرجة إلى تركيا وإيصال المساعدات الطبية بشكل عاجل لشمال غرب سوريا.
- 13,408 خيمة لإيواء العائلات التي فقدت المأوى
- 134,080 فرشة وبطانية
- توزيع لباس شتوي على العائلات المتضررة على اعتبار أنها تركت المأوى دون أن تتمكن من التزود باللباس في الظروف الجوية الباردة جداً.
- 53,632 وجبة غذائية بشكل يومي من خلال مطابخ متنقلة تزود وجبات ساخنة.
- 4,022,400 لتر من وقود التدفئة (احتياج العائلات المتضررة لشهر واحد)
- تأمين مراكز إيواء مجهزة بالتدفئة ومواد المأوى (البطانيات والفرشات)
- فتح المدارس والمعاهد وتجهيزها بشكل عاجل لإيواء المتضررين مؤقتاً بالتنسيق مع القائمين على العملية التعليمية
- دعم المشافي ومراكز التبرع بالدم لإسعاف الجرحى وإنقاذ الأرواح
- تأمين متطلبات الدفاع المدني الحرّ من الآليات الثقيلة والمعدات لإخراج العالقين تحت الأنقاض بأسرع وقت وتأمين المحروقات لهذه الآليات.
- تأمين عيادات متنقلة حيث تعاني معظم المشافي من اكتظاظ المرضى
- توفير المستلزمات الطبية للمشافي (كيتات جراحية)
- تأمين الخبز بشكل يومي للمتضررين.
- تأمين الدعم النفسي للاجتماعي للعائلات المتضررة والأطفال والنساء الذين فقدوا أقربائهم خلال الكارثة.

**ندعو المجتمع الدولي إلى تحمل مسؤولياته واتخاذ إجراءات طارئة لإنقاذ العالقين تحت الأنقاض. اعتباراً من شمال غرب سوريا منطقة منكوبة من الكوارث الطبيعية.**

Governorate	المحافظة	Community	البلدة	Code	# Casualties ضحايا	# Injuries إصابات	# Building totally destroyed مباني مدمرة كلياً	# Building Partially destroyed مباني مدمرة جزئياً	# Tent needs احتياج الخيم	# Mattresses and blankets فرشات وبطاطيا	Existence of temporary shelters توفر مراكز إيواء مؤقتة	# Meal needs وجبات الطعام	Accessible for civil defense قابل للوصول من الدفاع المدني	The need to donate blood الحاجة للتبرع بالدم	Heating fuel/Liters وقود التدفئة/ليتر 2
Aleppo	حلب	Afrin	عفرين	C1366	110	700	100	550	800	8,000	Yes	3,200	Yes	Yes	240,000
Aleppo	حلب	Akhtrein	أخترين	C1581	3	7	2	4	8	80	No	32	Yes	Yes	2,400
Aleppo	حلب	Al Bab	الباب	C1202	5	25	15	50	200	2,000	Yes	800	Yes	No	60,000
Aleppo	حلب	Ar-Ra'ee	الراعي	C1250	5	52	-	85	120	1,200	No	480	Yes	No	36,000
Aleppo	حلب	Afareb	الأتاب	C1022	162	345	200	300	500	5,000	Yes	2,000	Yes	Yes	150,000
Aleppo	حلب	Azaz	أعزاز	C1564	50	100	100	600	700	7,000	Yes	2,800	Yes	Yes	210,000
Aleppo	حلب	Bazagha	براعة	C1188	-	-	-	50	100	1,000	No	400	Yes	Yes	30,000
Aleppo	حلب	Bulbul	بلبل	C1391	-	-	-	20	50	500	Yes	200	Yes	No	15,000
Aleppo	حلب	Dabeq	دابق	C1597	2	12	2	15	45	450	Yes	180	Yes	No	13,500
Aleppo	حلب	Daret Azza	دارة عزة	C1139	75	200	-	10	150	1,500	Yes	600	Yes	Yes	45,000
Aleppo	حلب	Ehteimlat	احتيملات	C1667	4	30	10	30	40	400	Yes	160	Yes	No	12,000
Aleppo	حلب	Ghandorah	الغندورة	C2250	-	-	-	-	-	-	No	-	No	No	-
Aleppo	حلب	Jandairis	جنديرس	C1426	756	470	257	1,100	600	6,000	Yes	2,400	Yes	Yes	180,000
Aleppo	حلب	Jarablus	جرابلس	C2227	10	30	5	10	100	1,000	Yes	400	Yes	Yes	30,000
Aleppo	حلب	Lower Jرابلس	جرابلس تحتاني	C2226	-	-	-	6	10	100	No	40	Yes	No	3,000
Aleppo	حلب	Ma'bтали	المعيطلي	C1552	-	6	6	53	300	3,000	No	1,200	No	No	90,000

Governorate	المحافظة	Community	البلدة	Code	# Casualties ضحايا	# Injuries إصابات	# Building totally destroyed مباني مدمرة كلياً	# Building Partially destroyed مباني مدمرة جزئياً	# Tent needs احتياج الخيم	# Mattresses and blankets فرشات وبطاليتا	Existence of temporary shelters توفر مراكز إيواء مؤقتة	# Meal needs وجبات الطعام	Accessible for civil defense قابل للوصول من الدفاع المدني	The need to donate blood الحاجة للتبرع بالدم	Heating fuel/Liters وقود التدفئة/ليتر 2
Aleppo	حلب	Mare'	مارع	C1643	2	35	2	3	20	200	No	80	Yes	No	6,000
Aleppo	حلب	Mazraat Al Ola	مزرعة العلاء	C8805	-	3	2	5	10	100	No	40	Yes	No	3,000
Aleppo	حلب	Qabasin	قباسين	C1209	-	-	-	40	300	3,000	Yes	1,200	Yes	No	90,000
Aleppo	حلب	Raju	راجو	C1484	5	10	3	-	70	700	Yes	280	Yes	No	21,000
Aleppo	حلب	Salama	السلامة	C1561	-	-	-	-	25	250	Yes	100	Yes	No	7,500
Aleppo	حلب	Sharan	شران	C1497	-	-	-	-	200	2,000	No	800	Yes	Yes	60,000
Aleppo	حلب	Sheikh EL-Hadid	شيخ الحديد	C1525	30	15	20	300	320	3,200	No	1,280	No	No	96,000
Aleppo	حلب	Suran	صوران	C1197	46	70	75	38	125	1,250	No	500	Yes	No	37,500
Aleppo	حلب	Suran	صوران	C1664	49	107	92	150	242	2,420	Yes	968	Yes	No	72,600
Aleppo	حلب	Turkman Bareh	تركمان بارح	C1605	-	3	-	2	5	50	No	20	Yes	Yes	1,500
Idleb	إدلب	Abu Talha	ابو طلحة	C4133	15	2	9	10	20	200	No	80	Yes	No	6,000
Idleb	إدلب	Afs	افس	C3920	19	30	50	75	200	2,000	No	800	Yes	Yes	60,000
Idleb	إدلب	Ariha	أريحا	C4278	52	234	6	32	500	5,000	No	2,000	Yes	Yes	150,000
Idleb	إدلب	Armala	ارملا	C4227	-	2	4	30	100	1,000	No	400	No	No	30,000
Idleb	إدلب	Armanaz	أرمناز	C4176	189	87	50	62	350	3,500	No	1,400	Yes	Yes	105,000
Idleb	إدلب	Atma	اطمه	C4130	65	175	100	400	1,000	10,000	Yes	4,000	Yes	Yes	300,000
Idleb	إدلب	Badama	بداما	C4226	50	75	-	25	250	2,500	No	1,000	Yes	No	75,000

Governorate	المحافظة	Community	البلدة	Code	# Casualties ضحايا	# Injuries إصابات	# Building totally destroyed مباني مدمرة كلياً	# Building Partially destroyed مباني مدمرة جزئياً	# Tent needs احتياج الخيم	# Mattresses and blankets فرشات وبطاليتا	Existence of temporary shelters توفر مراكز إيواء مؤقتة	# Meal needs وجبات الطعام	Accessible for civil defense قابل للوصول من الدفاع المدني	The need to donate blood الحاجة للتبرع بالدم	Heating fuel/Liters وقود التدفئة/ليتر 2
Idleb	إدلب	Balyun	بليون	C4302	13	15	-	-	-	-	No	-	Yes	No	-
Idleb	إدلب	Bara	البارة	C4304	27	-	-	-	-	-	No	-	No	No	-
Idleb	إدلب	Besnaya - Bseineh	بسنيّا- بسينة	C4116	406	325	16	15	75	750	No	300	Yes	Yes	22,500
Idleb	إدلب	Bsames	بسامس	C4297	9	-	-	-	-	-	No	-	No	No	-
Idleb	إدلب	Dana	الدانا	C3965	7	15	6	15	50	500	No	200	Yes	Yes	15,000
Idleb	إدلب	Dana	الدانا	C4126	52	38	13	8	25	250	Yes	100	Yes	Yes	7,500
Idleb	إدلب	Darkosh	دركوش	C4252	32	59	25	50	75	750	No	300	Yes	Yes	22,500
Idleb	إدلب	Deir Hassan - Darhashan	دير حسان_ درحشان	C4129	269	514	68	154	326	3,260	Yes	1,304	Yes	Yes	97,800
Idleb	إدلب	Deir Sunbul	دير سنبل	C4293	9	-	-	-	-	-	No	-	No	No	-
Idleb	إدلب	Eastern Marj Akhdar	المرج الأخضر الشرقي	C4215	1	-	-	-	-	-	No	-	Yes	No	-
Idleb	إدلب	Ehsem	احسم	C4295	21	-	-	-	-	-	No	-	Yes	No	-
Idleb	إدلب	Ein Elsoda	عين السوداء	C4204	10	-	-	-	-	-	No	-	Yes	No	-
Idleb	إدلب	Harim	حارم	C4115	320	700	38	85	125	1,250	Yes	500	Yes	Yes	37,500
Idleb	إدلب	Hazano	حزانو	C3944	9	28	11	71	125	1,250	Yes	500	Yes	Yes	37,500
Idleb	إدلب	Idleb	إدلب	C3871	34	15	8	25	300	3,000	No	1,200	Yes	Yes	90,000
Idleb	إدلب	Janudiyeh	الجانودية	C4255	40	70	150	200	300	3,000	No	1,200	Yes	No	90,000



Governorate	المحافظة	Community	البلدة	Code	# Casualties ضحايا	# Injuries إصابات	# Building totally destroyed مباني مدمرة كلياً	# Building Partially destroyed مباني مدمرة جزئياً	# Tent needs احتياج الخيم	# Mattresses and blankets فرشات وبطاليتا	Existence of temporary shelters توفر مراكز إيواء مؤقتة	# Meal needs وجبات الطعام	Accessible for civil defense قابل للوصول من الدفاع المدني	The need to donate blood الحاجة للتبرع بالدم	Heating fuel/Liters وقود التدفئة/ليتر 2
Idleb	إدلب	Jisr-Ash-Shugur	جسر الشغور	C4199	-	15	25	151	200	2,000	No	800	Yes	No	60,000
Idleb	إدلب	Joseph	جوزف	C4303	22	-	-	-	-	-	No	-	Yes	No	-
Idleb	إدلب	Kafr - Kafrehmul	الكفر-كفريحمول	C3942	1	3	-	1	5	50	No	20	Yes	Yes	1,500
Idleb	إدلب	Kafr Hum	كفرحوم	C4117	16	50	3	10	20	200	No	80	Yes	No	6,000
Idleb	إدلب	Kafr Takharim	كفر تخاريم	C4157	10	50	20	150	200	2,000	No	800	Yes	No	60,000
Idleb	إدلب	Kansafra	كنصفرة	C4309	31	-	-	-	-	-	No	-	No	No	-
Idleb	إدلب	Kelly	كللي	C3949	-	2	-	55	125	1,250	Yes	500	Yes	Yes	37,500
Idleb	إدلب	Kherbet Eljoz	خربة الجوز	C4231	-	-	-	-	-	-	No	-	Yes	No	-
Idleb	إدلب	Ma'arrat Tamasrin	معر تمصرين	C3947	8	18	-	5	35	350	Yes	140	Yes	Yes	10,500
Idleb	إدلب	Maghara	المغارة	C4300	6	-	-	-	-	-	No	-	Yes	No	-
Idleb	إدلب	Marata	معراتة	C4307	1	1	-	-	-	-	No	-	Yes	No	-
Idleb	إدلب	Marayan	مرعيان	C4308	5	1	-	-	-	-	No	-	Yes	No	-
Idleb	إدلب	Mhambal	محمبل	C4330	15	33	-	20	200	2,000	No	800	Yes	Yes	60,000
Idleb	إدلب	Milis	ملس	C4184	56	41	10	25	180	1,800	No	720	Yes	Yes	54,000
Idleb	إدلب	Mreimin	مريمين	C4254	-	-	-	-	-	-	No	-	Yes	Yes	-

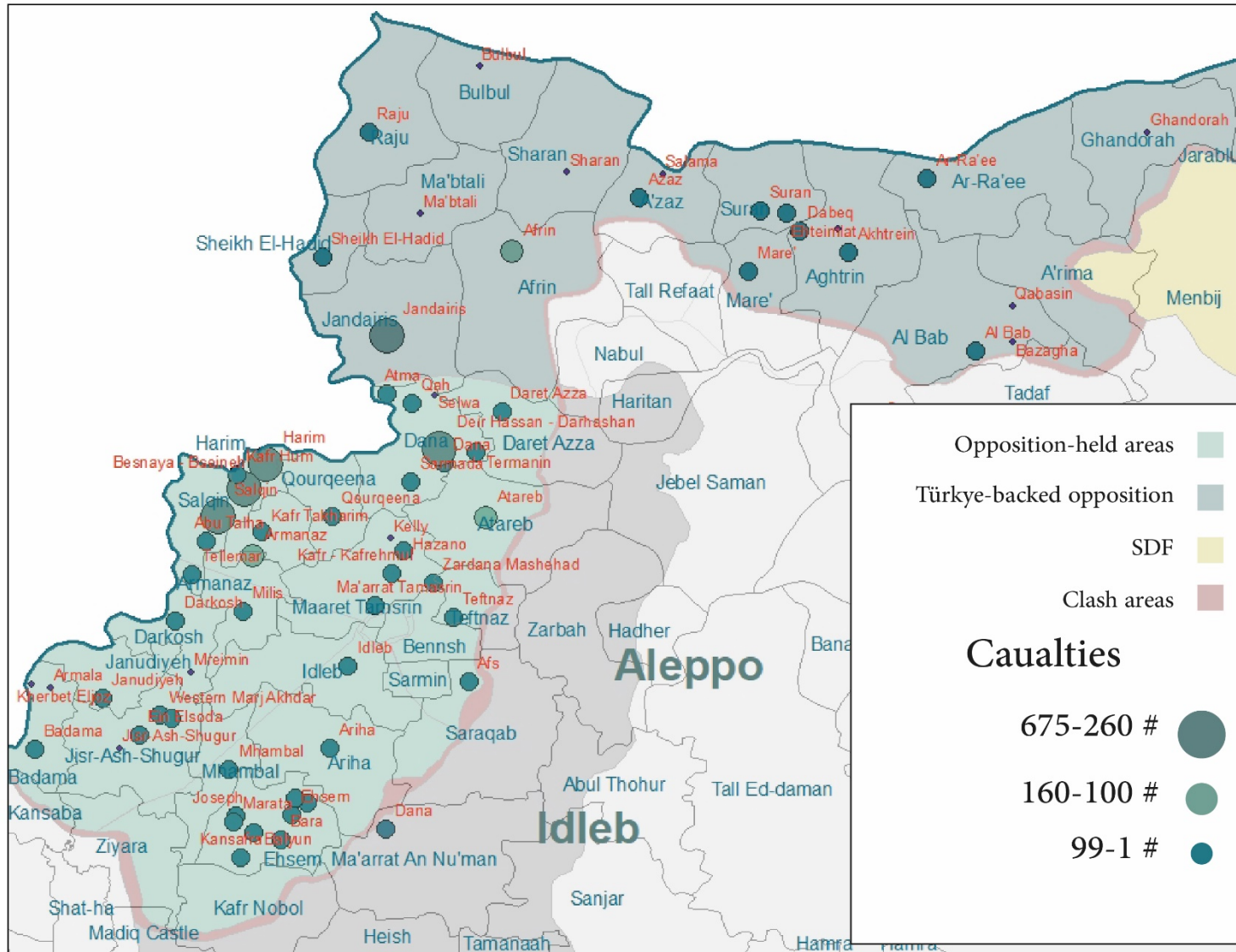
Governorate	المحافظة	Community	البلدة	Code	# Casualties ضحايا	# Injuries إصابات	# Building totally destroyed مباني مدمرة كلياً	# Building Partially destroyed مباني مدمرة جزئياً	# Tent needs احتياج الخيم	# Mattresses and blankets فرشات وبطانيا	Existence of temporary shelters إيواء مؤقتة	# Meal needs وجبات الطعام	Accessible for civil defense قابل للوصول من الدفاع المدني	The need to donate blood الحاجة للتبرع بالدم	Heating fuel/Liters وقود التدفئة/ليتر
Idleb	إدلب	Qah	قاح	C4131	15	100	50	200	250	2,500	No	1,000	Yes	Yes	75,000
Idleb	إدلب	Qourqeena	قورقانيا	C4174	13	17	8	-	10	100	No	40	Yes	Yes	3,000
Idleb	إدلب	Salqin	سلقين	C4140	560	1,500	52	200	3,000	30,000	Yes	12,000	Yes	Yes	900,000
Idleb	إدلب	Sarmada	سرمداء	C4121	66	950	60	105	200	2,000	Yes	800	Yes	Yes	60,000
Idleb	إدلب	Selwa	صلوة	C4123	-	-	-	1	-	-	No	-	No	No	-
Idleb	إدلب	Teftnaz	تفتناز	C3932	3	4	-	15	20	200	No	80	Yes	No	6,000
Idleb	إدلب	Tellemar	تلعمار	C4148	4	18	4	10	20	200	No	80	Yes	No	6,000
Idleb	إدلب	Termanin	ترمانين	C4125	13	12	35	6	50	500	No	200	Yes	Yes	15,000
Idleb	إدلب	Western Marj Akhdar	المرج الأخضر الغربي	C4212	4	-	-	10	20	200	No	80	Yes	No	6,000
Idleb	إدلب	Zardana Mashehad	زردنا_مشهد	C3938	6	23	3	9	12	120	Yes	48	Yes	Yes	3,600
المجموع/Total					3,818	7,442	1,715	5,651	13,408	134,080	0	53,632	0	0	4,022,400



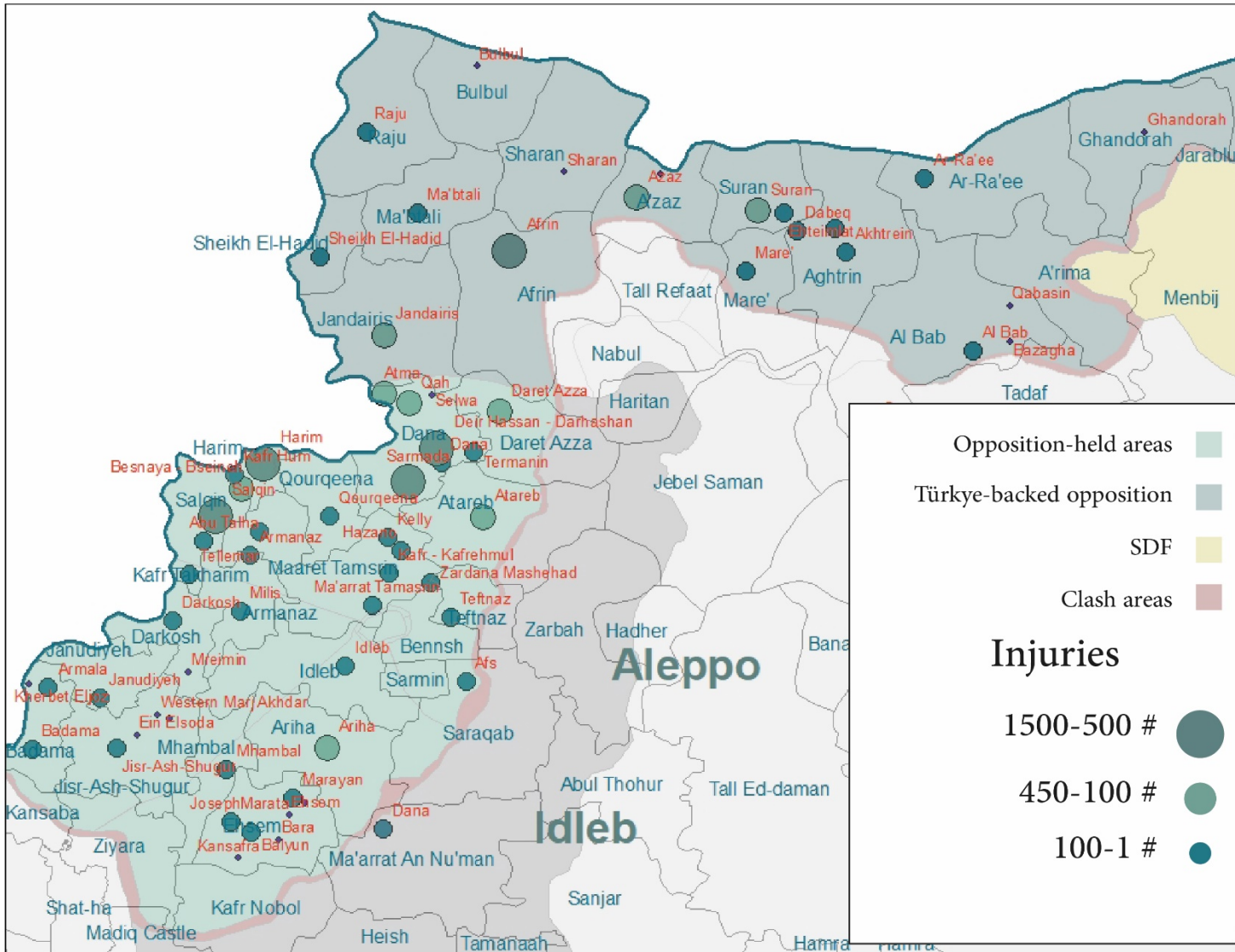
Removing the rubble of a destroyed building in the town of Jandiris in the Afrin district in the northern countryside of Aleppo

إزالة أنقاض بناء مدمر في بلدة جنديرس التابعة لناحية عفرين في ريف حلب الشمالي

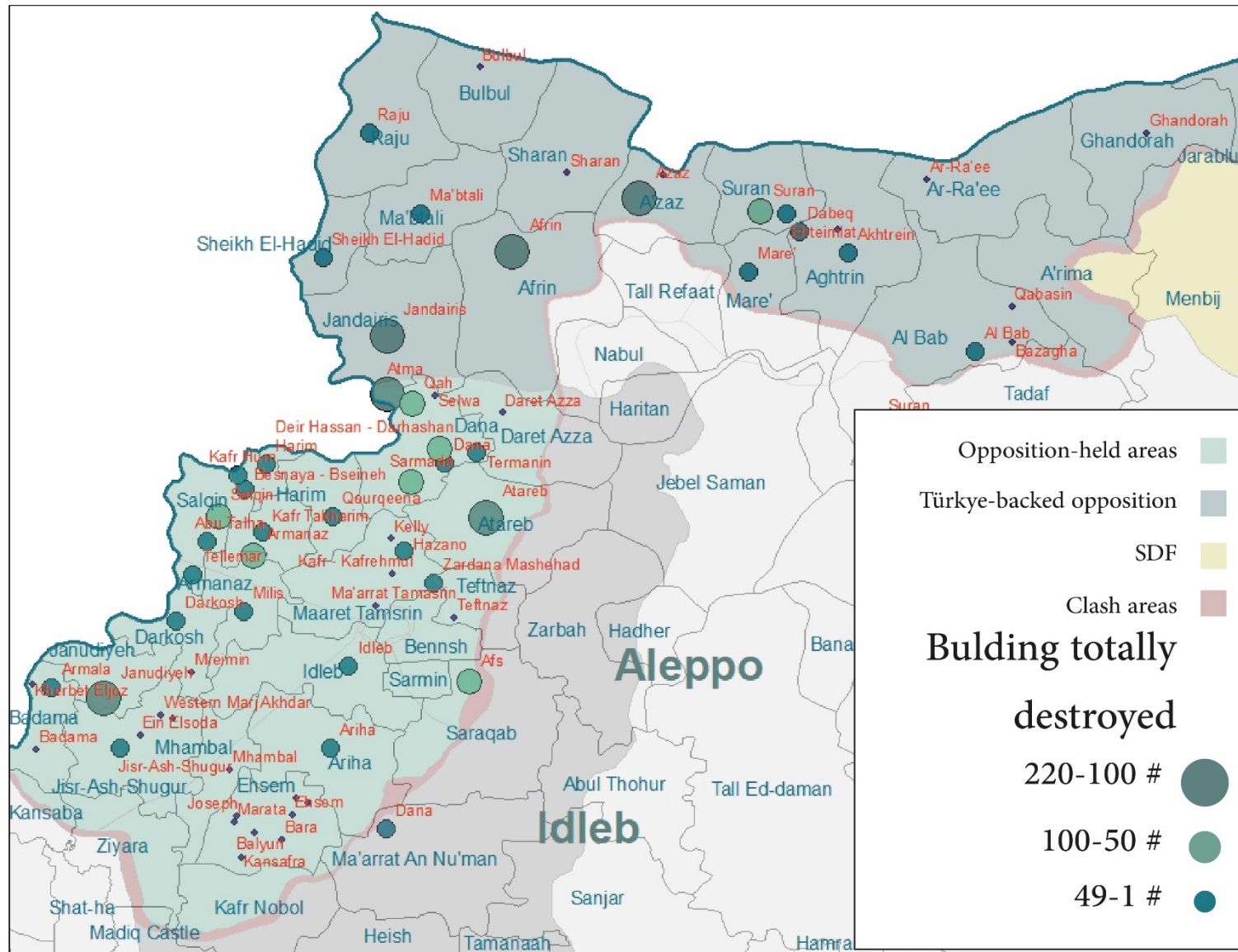
Map 1 Numbers of the casualties



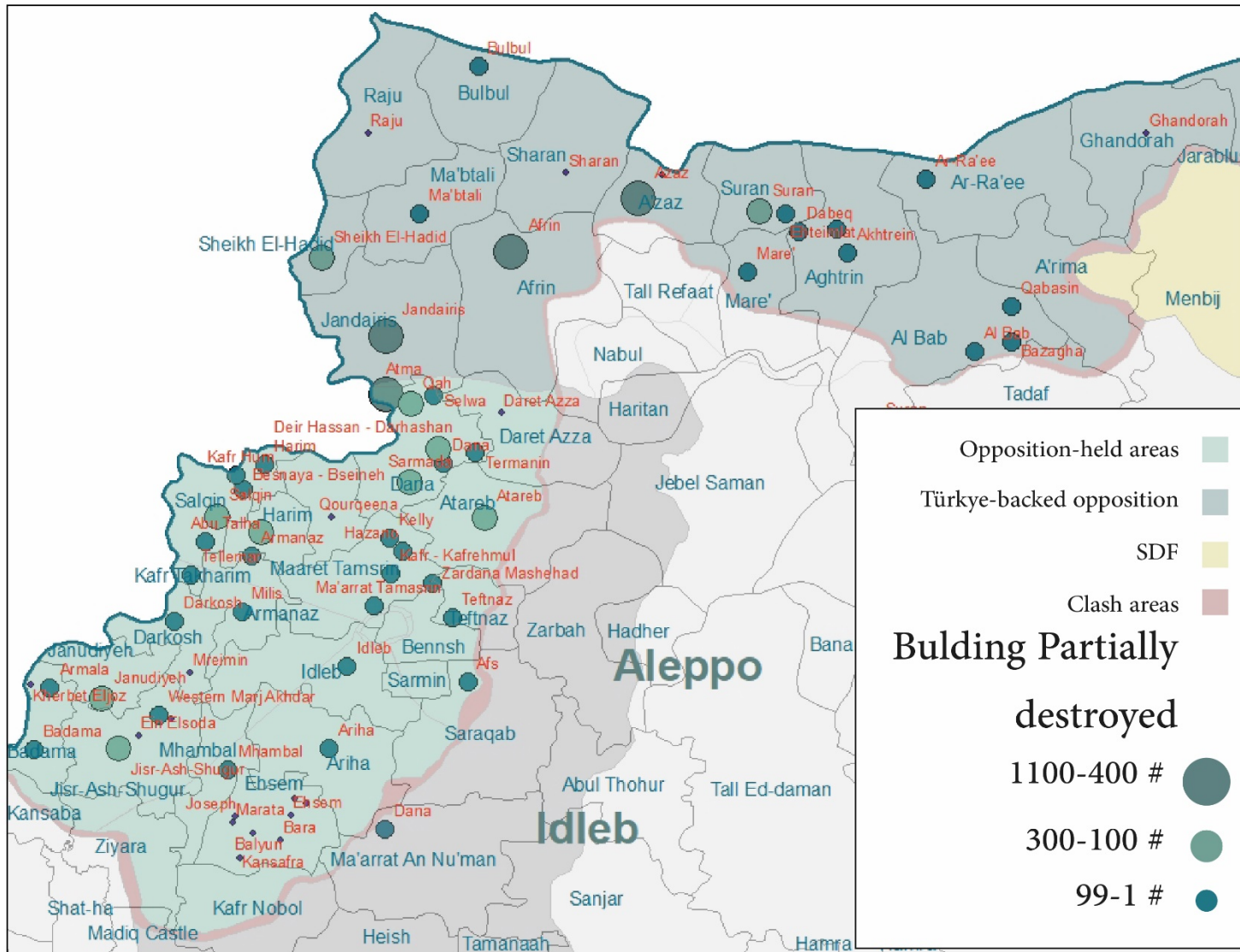
Map 2 Number of the Injuries



Map 3 Number of the building totally destroyed.



Map 4 Number of the building Partially destroyed





SHELTERS

الملاجئ



## The shelter

The enumerators were able to assess the needs of 51 temporary shelters; the number of pre-existing displaced people residing in the shelters is 8,765, while after the earthquake, 20,828 people affected by the earthquake sought refuge in these shelters. The shelters need 5,207 heaters/stoves, 41,656 daily meals, and 1,560,100 liters of heating fuel for a full month.

### الملاجئ:

تمكن الباحثون من تقييم احتياجات 51 ملجأ مؤقتاً لجأ إليها النازحون، ويبلغ عدد النازحين القدامى المتواجدين في الملاجئ 8,765 نازحاً، فيما لجأ إليها بعد الزلزال 20,828 نازحاً فارين من الزلزال، وتحتاج الملاجئ إلى 5,207 مدفأة، و41,656 وجبة طعام يومياً، و1,560,100 لتر من وقود التدفئة لمدة شهر كامل.

Governorate	المحافظة	Community	البلدة	# Shelters الملاجئ	# Of the old IDPs النازحين القدامى	# Of the new IDPs النازحين الجدد	# Heaters/Stoves مدفئ	# Meal needs وجبات الطعام	# Mattresses and blankets فرشات وبطانيا	Heating fuel/Liters وقود التدفئة/ليتر
Aleppo	حلب	Afrin	عفرين	1	-	1,700	425	3,400	425	127500
Aleppo	حلب	Azaz	أعزاز	5	-	1,550	388	3,100	388	116400
Aleppo	حلب	Bulbul	بلبل	1	-	150	38	300	38	11400
Aleppo	حلب	Ehteimlat	احتيملات	1	-	150	38	300	38	11400
Aleppo	حلب	Haj Eskandar	حاج اسكندر	1	-	395	99	790	99	29700
Aleppo	حلب	Jandairis	جنديرس	2	2,040	1,117	279	2,234	279	83,700
Aleppo	حلب	Jarablus	جرابلس	2	-	270	68	540	68	20,400
Aleppo	حلب	Qatmet Efrin	قاطمة عفرين	2	1,487	280	70	560	70	21,000
Aleppo	حلب	Raju	راجو	4	171	79	20	158	20	6,000
Aleppo	حلب	Salama	السلامة	3	-	720	180	1,440	180	54,000
Aleppo	حلب	Tal Stur	تل سلور	3	1,587	560	140	1,120	140	42,000
Aleppo	حلب	Tatara-Tataranli	تاتارا-تاتارانلي	1	700	190	48	380	48	14,400

Governorate	المحافظة	Community	البلدة	# Shelters الملاجئ	# Of the old IDPs التازحين القدامى	# Of the new IDPs التازحين الجدد	# Heaters/Stoves مدافئ	# Meal needs وجبات الطعام	# Mattresses and blankets فرشات وبطانيا	Heating fuel/Liters وقود التدفئة/ليتر
Aleppo	حلب	Touqi	الطوقى	1	-	150	38	300	38	11,400
Aleppo	حلب	Zanda	زندة	1	185	115	29	230	29	8,700
Idleb	إدلب	Allani	العلاني	1	-	2,000	500	4,000	500	150,000
Idleb	إدلب	Armanaz	أرمناز	4	-	510	128	1,020	128	38,400
Idleb	إدلب	Azmarin	عزمارين	1	-	150	38	300	38	11,400
Idleb	إدلب	Deir Hassan - Darhashan	دير حسان_درحشان	2	-	1,325	331	2,650	331	99,300
Idleb	إدلب	Ghazala - Mgheidleh	الغزالة_مغيدلة	1	1,235	400	100	800	100	30,000
Idleb	إدلب	Idleb	إدلب	1	5	25	6	50	6	1,800
Idleb	إدلب	Kelly	كللي	1	-	160	40	320	40	12,000
Idleb	إدلب	Koknaya	كوكنايا	1	1,198	56	14	112	14	4,200
Idleb	إدلب	Ma'arrat Tamasrin	معر تمصيرين	2	57	1,116	279	2,232	279	83,700
Idleb	إدلب	Maland	الملند	2	-	750	188	1,500	188	56,400
Idleb	إدلب	Salqin	سلقين	5	-	3,660	915	7,320	915	274,500
Idleb	إدلب	Shekh Bahr	الشيخ بحر	1	100	750	188	1,500	188	56,400
Idleb	إدلب	Tlul	التلول	1	-	2,500	625	5,000	625	187,500
<b>المجموع/Total</b>				51	8,765	20,828	5,207	41,656	5,207	1,562,100



Rescue  
Teams

فرق  
الإنقاذ

## Rescue Teams

The Syrian Civil Defense Free is working with all its power to remove the debris and extract those trapped under it. Despite the fact that time is passing quickly and they may not be able to extract all the trapped alive, the tasks that need to be done are still great and they need support with equipment and more volunteer teams to remove the rubble and destroy the houses that pose a threat to the residents (houses that are at risk of collapse). Therefore, the enumerators have been directed to assess the damage in the destroyed cities and towns that need support from the Free Syrian Civil Defense with more volunteers and machinery.

The initial survey showed that the destroyed cities are:

In the countryside of Aleppo: the cities of Jandairis and Atareb.

In Idlib governorate: the cities of Salqin, Armanaz, and the towns of Besanya (Bseineh), Deir Hassan, and Milis.

In these destroyed cities and towns, there are 506 fully damaged buildings, and information sources expect the presence trapped casualties underneath 89 buildings, the estimated number of trapped casualties under these buildings is 597 persons, and the number of buildings at risk of collapse is estimated to be 653, information sources confirm the need to provide 104 teams to work alongside the Civil Defense teams with 955 volunteers, and these teams need support with equipment and machinery.

## فرق الإنقاذ

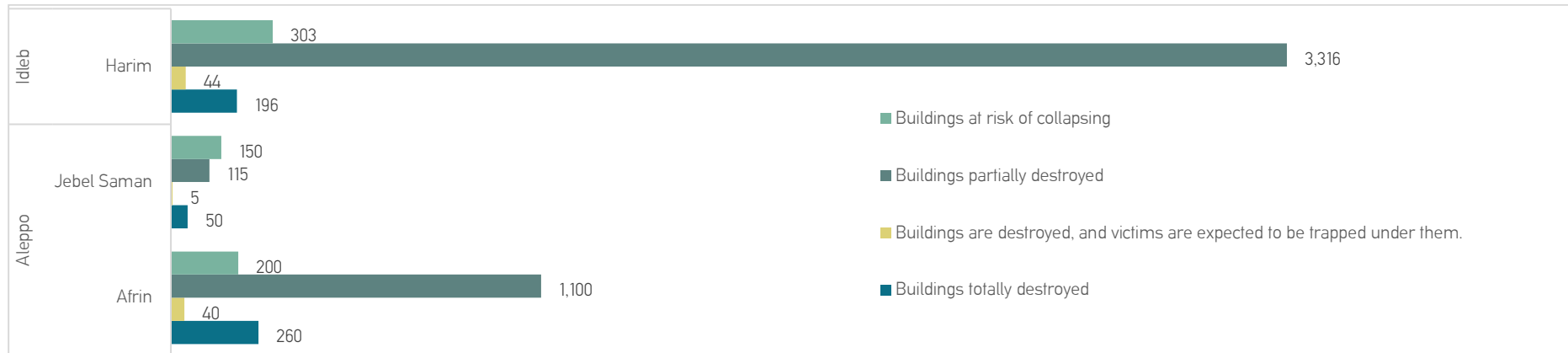
يعمل الدفاع المدني السوري الحرّ بكامل طاقته على إزالة الأنقاض وإخراج العالقين تحتها، بالرغم من أن الوقت يمر بسرعة وقد لا يتمكن من اخراج كافة الضحايا أحياء، إلا أن المهام التي يتوجب عليه قيام بها ما تزال كبيرة، ويحتاج للدعم بالمعدات وبمزيد من الفرق المتطوعة لإزالة الركام وهدم البيوت التي تشكل خطراً على السكان (البيوت المهتدة بالسقوط)، لذلك تم توجيه الباحثين لتقييم الضرر في المدن والبلدات المنكوبة والتي تحتاج لدعم الدفاع المدني الحرّ بمزيد من المتطوعين والآليات.

تبيين من خلال المسح الأولي أن المدن المنكوبة هي:

في ريف حلب: مدينتي جنديرس والأتارب.

في محافظة إدلب: مدينتي سلقين وأرمناز وبلدات بسينا ودير حسان وملس.

يتواجد في هذه المدن والبلدات المنكوبة 506 بناءً مدمراً بشكل كامل، وتتوقع مصادر المعلومات وجود ضحايا عالقين تحت 89 بناء، ويقدر عدد الضحايا العالقين تحت هذه الأبنية 597 ضحية، ويقدر عدد الأبنية المهتدة بالسقوط بـ 653 بناءً، وتؤكد مصادر المعلومات ضرورة توفير 104 فريقاً للعمل إلى جانب فرق الدفاع المدني بعدد متطوعين 955 متطوعاً، وتحتاج هذه الفرق للدعم بالمعدات والآليات.



## The needs of the Rescue teams and heavy machines

Governorate	المحافظة	Community	البلدة	# Buildings totally destroyed مباني مدمرة كلياً	# Buildings are destroyed, and victims are expected to be trapped under them أبنية مدمرة من المتوقع وجود ضحايا تحتها	# Buildings partially destroyed مباني مدمرة جزئياً	# Buildings at risk of collapsing المباني المهددة بالانهيار	# Of rescue teams needed الفرق المتطوعة اللازمة	# Dump Trucks شاحنات نقل الركام	# Air rock drill كومبريسة حفارة	# Bulldozer آليات حفر بلدوزر	# Backhoe loaders آليات حفر باكر
Idleb	إدلب	Deir Hassan – Darhashan	دير حسان_درحشان	69	22	154	13	4	18	20	8	9
Idleb	إدلب	Armanaz	أرمناز	50	10	62	35	10	10	10	5	5
Idleb	إدلب	Milis	ملس	10	4	25	30	5	3	10	2	2
Idleb	إدلب	Salqin	سلقين	52	5	3,000	200	25	30	30	20	20
Idleb	إدلب	Besnaya – Bseineh	بسنياء بسينة	15	3	75	25	5	20	25	5	5
Aleppo	حلب	Atareb	الأتاب	50	5	115	150	5	5	20	5	5
Aleppo	حلب	Jandairis	جنديرس	260	40	1,100	200	50	30	30	20	20
المجموع/Total				506	89	4,531	653	104	116	145	65	66



Humanitarian Situation in North-West Syria  
Following the Devastating Earthquake

الأوضاع الإنسانية في شمال غرب سوريا  
الزلازل المدمر

وحدة تنسيق الدعم  
ASSISTANCE COORDINATION UNIT



Situation report V:05  
10 February 2023