



Humanitarian Situation in North-West Syria
Following the Devastating Earthquake

الأوضاع الإنسانية في شمال غرب سوريا
الزلازل المدمر

وحدة تنسيق الدعم
ASSISTANCE COORDINATION UNIT



Situation report V:07
12 February 2023

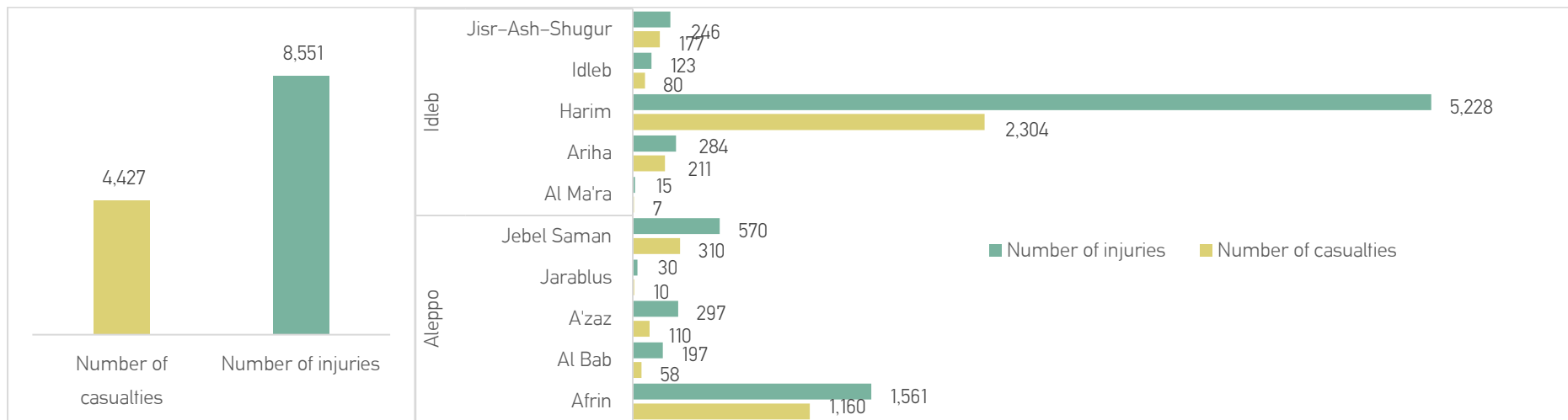
SitRep: 07: Humanitarian Situation in North-West Syria

Following the Devastating Earthquake

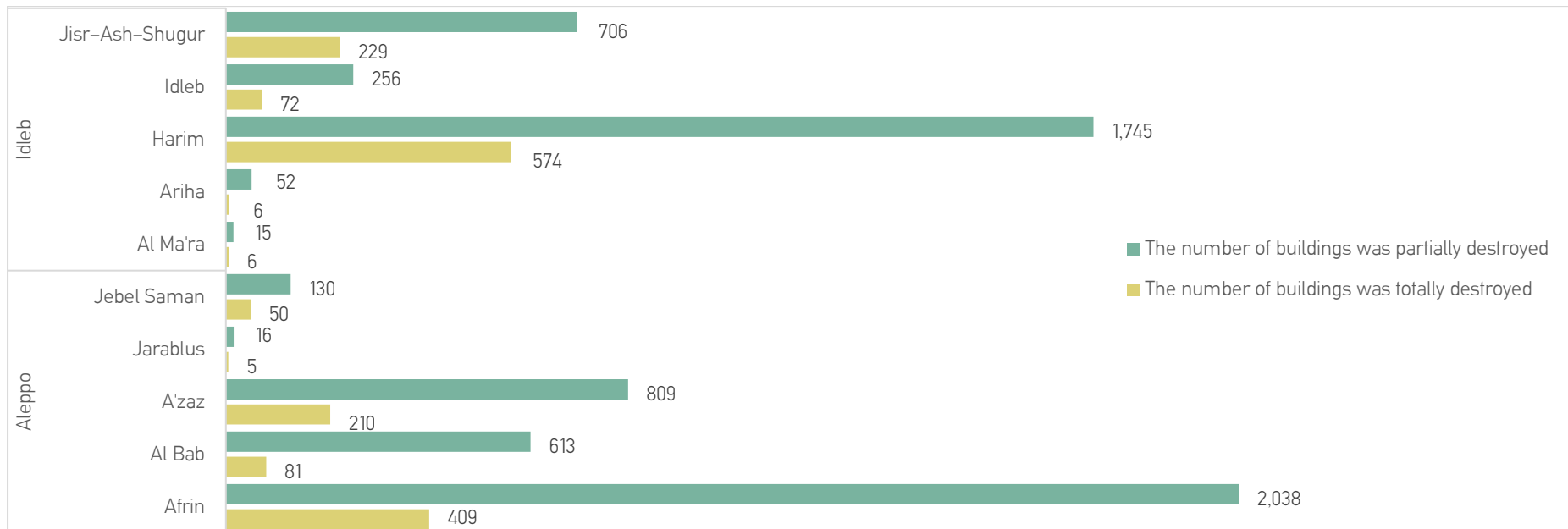
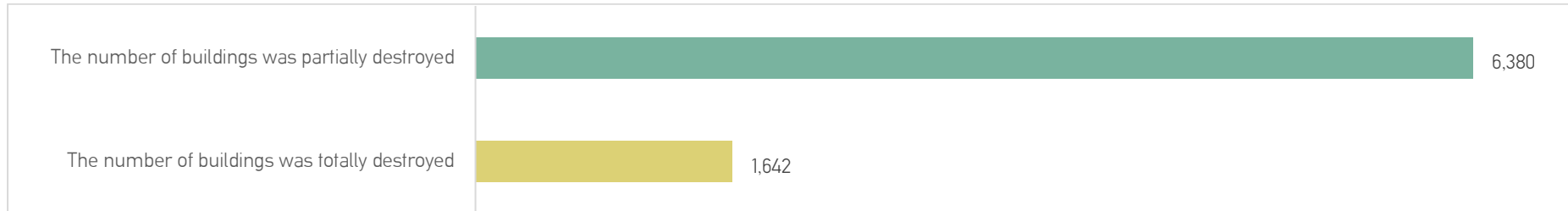
Chances Of Survival Are Shrinking With Every Minute

On February 6, 2023, at dawn, a strong earthquake hit southern Turkey and northern Syria with a magnitude of 7.8 on the Richter scale, resulting in thousands of casualties and thousands of injured in Turkey and North-West Syria.

The Assistance Coordination Unit (ACU), through its field team network represented by the following departments: Early Warning Alert and Response Network, WASH, Polio Team, Immunization Program, Information Management Unit, DPU, and M&E conducted a needs and damage assessment following the devastating earthquake. The number of casualties in North-West Syria was 4,427 and the number of injured was 8,551 with estimates confirming the existence of hundreds of people trapped under the rubble and statistics still ongoing.



The number of completely destroyed buildings was 1,642 and the number of partially destroyed buildings was 6,380. The number of affected families from this earthquake is over 11,000 families who are now homeless.



Top Urgent Needs:

Due to the lack of facilities and the unavailability of safe havens and gathering points and the harsh weather conditions of low temperatures, rain, and snow, and the exacerbation of the destructive aftermath over more than ten years of the ongoing war in Syria and the bombing of the regime and its allies, the urgent needs are as follows:

- Opening an air bridge between southern Turkey and northern west Syria to transfer critically injured patients to Turkey and rapidly deliver medical aid to northern west Syria.
- 15,397 tents for sheltering affected families who have lost their homes.
- 153,970 blankets and mattresses
- Distributing winter clothes to affected families who have left their homes without the ability to provide themselves with adequate clothing in very cold weather conditions.
- 61,588 daily meals through mobile kitchens providing hot meals.
- 4,619,100 liters of heating fuel (the needs of affected families for one month)
- Securing shelter centers equipped with heating and sleeping materials (blankets and mattresses)
- Opening schools and institutes and quickly equipping them to temporarily shelter the affected, in coordination with those responsible for educational operations
- Supporting hospitals and blood donation centers to save lives and treat the injured
- Providing requirements for the free civil defense from heavy machinery and equipment to extract those trapped under the rubble as soon as possible and secure the fire of these machines.
- Providing mobile clinics as most of the hospitals are overwhelmed with patients
- Providing medical supplies (surgical kits) for the clinics.
- Ensuring daily bread supply for the affected individuals.

- Providing psychological support to the affected families, children and women who have lost their loved ones during the disaster.

We call upon the international community to assume its responsibilities and take urgent measures to save those trapped under the rubble and consider northwest Syria a region devastated by natural disasters.

Searching for survivors under the rubble in the town of Jandiris in the Afrin region in the northern countryside of Aleppo

البحث عن ناجين تحت الأنقاض في بلدة جنديرس التابعة لمنطقة عفرين في ريف حلب الشمالي



The most prominent updates for February 7, 2023

- Information confirms the existence of hundreds of families still trapped under the rubble, with more than 50 families still trapped in the city of Jendiras.
- The major power outage resulted in fuel shortages in hospitals, leading to calls for electricity companies to ensure a constant supply.
- All schools have become shelters for earthquake refugees as their homes are unsafe. And, the response to meet the needs of these refugees is very weak, limited to distributing small water bottles, apples, or bread slices. Some organizations have distributed blankets, but they are not enough.
- Some private hospitals refused to admit the injured unless paid, so it is necessary to contact private hospitals to cover the cost of treatment for the injured as they are equipped with better facilities and have greater amounts of medical equipment.
- There are hundreds of unidentified corpses in the rubble of local councils and government buildings.

The most prominent updates for February 8, 2023

- Electricity is still cut off in large sections of cities and towns, while it has returned to some cities and towns, the internet networks are working but extremely slow and constantly disconnecting.
- 35 schools are hosting displaced people who fled the earthquake because their homes are dangerous. The response to the needs of these displaced people is very weak and limited to distributing small water bottles and one apple or a piece of bread per person. Some organizations have provided blankets, but they are insufficient.
- Most of the affected areas are suffering from the collapse of central water tanks (cement water storage tanks) and therefore there is a need to secure temporary tanks until damaged tanks are being repaired.
- The basic need of the displaced people is fuel and heating equipment due to the declining temperatures and depletion of fuel consumed for rescue operations and operating hospital generators.

- The Free Civil Defense teams need more digging equipment and large quantities of fuel to operate their machinery, and some machinery needs maintenance and spare parts.
- Demands to open all border crossings to ensure the arrival of required assistance.

The Bab Al-Hawa border crossing issued a statement that, to date, no aid convoys from any UN or Non-UN entities have arrived in northwest Syria, despite the statement being issued on the third day after the devastating earthquake, and the opportunity to save lives is decreasing with every passing minute.

The most prominent updates for February 9, 2023

- Information sources have reported that many civilians have suffered from nervous breakdowns and trauma due to having their loved ones or friends lost as a result of the earthquake. Children, women, and the elderly are also greatly affected by severe panic. Therefore, it is necessary to provide psychosocial support programs for those affected.
- The Free Engineers Syndicate released a report about the Medanki (Midan Afrin) Dam in the city of Afrin, which was also affected by the earthquake after expert engineers visited the dam. According to the report, "The dam was observed from the outside and no water leak was noticed. There are long cracks on the asphalt road on the top of the dam due to the collapse and erosion of the asphalt layer towards the south, opposite the water storage direction."
- The village of Tlul, which is located in the Salqin subdistrict, witnessed flooding that led to most of the houses in the village being submerged. The flooding in Tlul was caused by a rise in the water level in the Assi River as a result of the opening of the Rustan Dam in areas controlled by the Syrian Regime. In addition, a concrete dam in Turkey also collapsed. Heavy machinery has arrived to open the channels and mitigate the flood in Tlul. Moreover, some houses in the villages of Hardana, Delbiya, Jakara, and Hamziyeh have been flooded, affecting approximately 1,000 homes in these villages and forcing around 7,000 people to evacuate.
- The first international aid convoy entered through the Bab al-Hawa border crossing on the fourth day of the earthquake, including six trucks.

The most prominent updates for February 10, 2023

- The healthcare sector in northwestern Syria is working at its maximum capacity for the fifth consecutive day. It also suffers from severe shortages due to scarcity and lack of support before the devastating earthquake. The healthcare sector leaders emphasize that the lack of assistance may lead to its collapse in light of many injured hospital patients. In addition to the shortage of medicines and medical equipment, there is a shortage of medical personnel. Some healthcare workers could not continue their work due to the earthquake, some lost their relatives, and the homes of others were destroyed, leaving them homeless.
- The hospitals confirm that a significant number of patients rescued from the rubble have suffered from the worsening or exacerbation of fractures due to being carried by civilians incorrectly or without using special equipment for carrying the injured (stretchers). Therefore, it is imperative to quickly provide specialized equipment for transferring patients with fractures.
- A convoy of aid entered from the Bab al-Salam border crossing from Iraqi Kurdistan, consisting of 12 trucks loaded with aid. Another convoy of aid also arrived from the Kingdom of Saudi Arabia.
- A Qatari rescue team arrived in northwestern Syria, equipped with devices for detecting survivors under the rubble, and started working in cooperation with the civil defense. Unequipped Spanish rescue teams have also arrived in northwestern Syria.
- Nearly 25 Egyptian volunteers, in coordination with the Turkish organization IHH, entered northern West Syria, some of whom were doctors.
- 720 Syrian casualties' bodies entered from the Bab al-Hawa border crossing into Syria to be buried there following the destructive earthquake in Turkey.
- Information sources confirmed the need for preparation and training of teams to assess all buildings for safety or risk of collapse, as aftershocks are expected to continue for several months. Additionally, some residents live in dangerous homes with no one to warn them of the danger, meaning the threat to civilians' lives remains ongoing.

The most prominent updates for February 11, 2023

- Aftershocks continue in southern Turkey and northwestern Syria, forcing more civilians to flee their homes to farms and open spaces. There is an urgent need to conduct a rapid assessment of buildings and demolish those under immediate risk of collapse.
- Assessment committees composed of engineers in the city of Afrin have started to assess the degree of danger of the houses. The committees started marking the building as “safe buildings”, “dangerous buildings” (which pose a danger to their inhabitants) and “high-risk buildings” (which pose a danger to their inhabitants and neighbouring buildings and need to be demolished). However, this assessment is preliminary, and there is a need for an in-depth assessment of the houses and a study of the soil in the area and the construction materials used. Many buildings were constructed during the ongoing war and were not subject to any control, and construction often does not apply earthquake safety standards.
- The Free Syrian Civil Defense teams finished searching and rescuing operations of those trapped under the rubble and moved to the stage of recovering the bodies after almost losing hope of finding living people under the rubble. However, Civil Defense teams are still complaining about the scarcity of fuel and the loss of spare parts and maintenance for the vehicles, in addition to the urgent need to provide more heavy vehicles.
- Children who lost their parents and those who became unaccompanied due to the earthquake should be protected from human traffickers. There were several cases of children who lost their parents under the rubble during this earthquake, and some people tried to adopt them only to be later found untrustworthy. Several sources have confirmed that those people are human traffickers or traffickers of human organs. Thus, a mechanism to protect unaccompanied children should be developed as soon as possible.
- The biggest problem facing those affected by the earthquake is still ensuring tents, as the response is still limited to distributing food, water bottles and blankets, while the majority of those affected are in the open. Those affected by the earthquake also emphasize that the establishment of temporary collective housing is necessary but insufficient, as some of those affected prefer to receive their tents and install them close to their damaged homes.
- The complete absence of coordination of response is noted. Key informants confirmed that the response is limited to visiting the sites and distributing water and food without relying on a needs assessment or asking the affected people about their most urgent needs. This may be due to the lack of

necessary materials available to organizations that work to provide what they have available. However, coordination is necessary to reach the largest number of affected people as soon as possible.

- Cleaning work is almost completely stopped because all vehicles are used to remove rubble, which led to the accumulation of garbage in the streets. The rubble is also being transferred to areas close to cities due to hasty evacuations, threatening with the spread of disease vectors, including rodents and mosquitoes.
- A humanitarian convoy of 15 trucks provided by IHH Turkish organization entered from the Bab Al-Hawa Border Crossing into northwestern Syria.
- The number of Syrian victims who died in Turkey and were transferred to Syria through the Bab Al-Hawa Border Crossing reached 1,025.

"My siblings and mother are still trapped, but they are all dead."

A little girl's first words as she emerged from the rubble.

أخواتي وأمي جوا بس كلهم ميتين

الكلمات الأولى لطفلة صغيرة عندما خرجت من تحت
الأنقاض

الصورة لإنقاذ طفل في سوريا لكنها تعبيرية



The most prominent updates for February 12, 2023

- The number of Syrian victims who died in Turkey and were transferred to Syria through the Bab Al–Hawa Border Crossing reached 1,137 as of the date of drafting this report.
- A UN aid convoy of ten trucks carrying tents and shelter materials entered the earthquake–affected areas. As of the seventh day of the earthquake, only 52 trucks had been brought in by the UN.
- The UN flag was painted upside down on a wall destroyed by the earthquake in northwestern Syria to express the feeling that those affected had been abandoned by the UN and that it had failed them as their children lost their lives under the rubble. Activists held a vigil in which they blamed the UN for the loss of life and increased suffering due to the delayed entry of humanitarian convoys.
- IHH introduced a convoy of four trucks, including two loaded with flour, one loaded with bread, and one loaded with clothes.
- A delegation from the Qatar Red Crescent arrived in Syria through the Bab Al–Hawa Border Crossing, including several doctors.
- All those affected by the earthquake ask for cash vouchers as a rapid response until their requirements are met according to the needs assessment. Cash vouchers would help them make minor repairs to their damaged homes or buy necessities as their livelihoods have been cut off due to the displacement, food prices have risen in markets, and vegetable prices have doubled.
- Assistance should be provided to host families, as many of the IPD families in the camps are hosting families affected by the earthquake, doubling the burden on the host families.
- Key informants reported significant water and sanitation systems destruction within the affected cities and towns (Jandairis, Atareb, Salqin, Besina, Armanaz, Milis, and Deir Hassan). Water reservoirs were also severely damaged (central reservoirs feeding neighborhoods and private tanks in

houses). Therefore, a rapid assessment of the WASH sector should be conducted, as pumping water within these cities and towns will increase disaster and damage housing.



"We are dead ... Thank you for letting us down".

Words were written on the rubble of a building containing victims who died under the rubble of the earthquake.

"نحن ماتنا ... شكراً لخذلانكم"

كلمات كتبت على ركام أحد الأبنية الذي يحوي ضحايا قضاوا تحت أنقاض الزلزال

إصدار: 06: الأوضاع الإنسانية في شمال غرب سوريا

الزلازل المدمر

تتضاءل فرص النجاة مع كل دقيقة

بتاريخ 6 شباط/فبراير 2023 ومع ساعات الفجر الأولى ضربت هزة أرضية شديدة جنوب تركيا وشمال سوريا بلغت شدتها 7.8 بمقياس ريختر، ونتج عنها وقوع آلاف الضحايا وآلاف الجرحى في تركيا وشمال غرب سوريا.

تعمل وحدة تنسيق الدعم [ACU](#) من خلال الباحثين الميدانيين في الأقسام والبرامج الآتية: شبكة الإنذار والاستجابة المبكرة **EWARN**، وبرنامج المياه والإصحاح البيئي **WASH**، وفريق ترصد الشلل الرخوي الحاد، وبرنامج اللقاح، وبرنامج إدارة المعلومات **IMU**، والبرامج التنموية وقسم المراقبة والتقييم على إحصاء الخسائر التي خلفها الزلزال المدمر، وحتى لحظة إعداد التقرير:

بلغ عدد الضحايا في شمال غرب سوريا 4,377 ضحية، وبلغ عدد الجرحى 7,692 مصاباً، مع تقديرات تؤكد وجود مئات العالقين تحت الأنقاض والاحصائيات ما تزال جارية.

وبلغ عدد الأبنية المدمرة بشكل كلي 1,642 بناء، وبلغ عدد الأبنية المدمرة بشكل جزئي 6,380 بناء، ويزيد عدد العائلات المتضررة من هذا الزلزال عن أحد عشر ألف عائلة باتوا بلا مأوى.

أهم الاحتياجات الطارئة:

نظراً لانعدام الإمكانيات وعدم توفر مراكز الإيواء ونقاط التجمع الآمنة وظروف الطقس القاسية من درجات حرارة منخفضة والعواصف المطرية والثلجية، وقد ضاعف الكارثة الأبنية المدمرة خلال أكثر من عشر سنوات من الحرب الدائرة في سوريا وقصف النظام وحلفائه، تتمثل الاحتياجات الطارئة بما يلي:

- فتح جسر جوي بين جنوب تركيا وشمال غرب سوريا لنقل الإصابات الحرجة إلى تركيا وإيصال المساعدات الطبية بشكل عاجل لشمال غرب سوريا.
- 15,397 خيمة لإيواء العائلات التي فقدت المأوى
- 153,970 فرشة وبطانية
- توزيع لباس شتوي على العائلات المتضررة على اعتبار أنها تركت المأوى دون أن تتمكن من التزود باللباس في الظروف الجوية الباردة جداً.
- 61,588 وجبة غذائية بشكل يومي من خلال مطابخ متنقلة تزود وجبات ساخنة.
- 4,619,100 لتر من وقود التدفئة (احتياج العائلات المتضررة لشهر واحد)
- تأمين مراكز إيواء مجهزة بالتدفئة ومواد المأوى (البطانيات والفرشات)
- فتح المدارس والمعاهد وتجهيزها بشكل عاجل لإيواء المتضررين مؤقتاً بالتنسيق مع القائمين على العملية التعليمية
- دعم المشافي ومراكز التبرع بالدم لإسعاف الجرحى وإنقاذ الأرواح
- تأمين متطلبات الدفاع المدني الحرّ من الآليات الثقيلة والمعدات لإخراج العالقين تحت الأنقاض بأسرع وقت وتأمين المحروقات لهذه الآليات.
- تأمين عيادات متنقلة حيث تعاني معظم المشافي من اكتظاظ المرضى
- توفير المستلزمات الطبية للمشافي (كيتات جراحية)
- تأمين الخبز بشكل يومي للمتضررين.
- تأمين الدعم النفسي للاجتماعي للعائلات المتضررة والأطفال والنساء الذين فقدوا أقربائهم خلال الكارثة.

ندعو المجتمع الدولي إلى تحمل مسؤولياته واتخاذ إجراءات طارئة لإنقاذ العالقين تحت الأنقاض. اعتباراً من شمال غرب سوريا منطقة منكوبة من الكوارث الطبيعية.

أبرز التحديثات ليوم 7 شباط/فبراير 2023

- وتؤكد المعلومات وجود مئات العائلات مازالت عالقة تحت الأنقاض منهم أن أكثر من 50 عائلة عالقة تحت الأنقاض في مدينة جنديرس.
- وأدى انقطاع الكهرباء من الشبكة العامة إلى استنزاف الوقود في المشافي التي توجه مناشدات إلى شركات الكهرباء لتشغيل التيار الكهربائي بشكل دائم.
- تحتوي كافة المدارس على نازحين فروا من الزلازل لأن بيوتهم خطرة، والاستجابة لاحتياجات هؤلاء النازحين جداً ضعيفة اقتصر على توزيع عبوات مياه صغيرة، وتفاحة لكل شخص أو قطع خبز، فيما وزعت بعض المنظمات بطانيات لكنها غير كافية.
- رفضت بعض المشافي الخاصة استقبال المصابين إلا بأجرة، لذلك يجب التواصل مع المشافي الخاصة لتغطية نفقات العلاج للمصابين على اعتبار أن المشافي الخاصة مجهزة بشكل أكبر وتحتوي كميات أكبر من التجهيزات الطبية.
- يوجد مئات الجثث لم يتم التعرف على أصحابها في أبنية المجالس المحلية والدوائر الحكومية.

أبرز التحديثات ليوم 8 شباط/فبراير 2023

- ماتزال الكهرباء مقطوعة عن قسم كبير من المدن والبلدات، فيما عادت إلى بعض المدن والبلدات، شبكات الانترنت تعمل إلا أن سرعتها بطيئة جداً وتنقطع بشكل دائم.
- تحتوي 35 مدرسة على نازحين فروا من الزلازل لأن بيوتهم خطرة، والاستجابة لاحتياجات هؤلاء النازحين جداً ضعيفة اقتصر على توزيع عبوات مياه صغيرة، وتفاحة لكل شخص أو قطع خبز، فيما وزعت بعض المنظمات بطانيات لكنها غير كافية.
- تعاني معظم المناطق المتضررة من انهيار خزانات المياه المركزية (خزانات الرفع الاسمنتية) وعليه هناك حاجة لتأمين خزانات مؤقتة ريثما يتم تأهيل الخزانات المدمرة.
- الاحتياج الأساسي للنازحين هو وقود ومعدات التدفئة بسبب درجات الحرارة المنخفضة واستنزاف المحروقات المتوفرة في أعمال الإنقاذ وتشغيل مولدات المشافي.
- تحتاج فرق الدفاع المدني الحر إلى المزيد من معدات الحفر وإلى كميات كبيرة من الوقود لتشغيل الآليات، وبعض الآليات تحتاج لصيانة وتوفير قطع غيار.
- المطالبة بفتح كافة المعابر الحدودية لضمان وصول أكبر للمساعدات.

أصدر معبر باب الهوا تصريحاً أكد فيه أنه، حتى تاريخه، لم يصل إلى شمال غرب سوريا أي قافلة مساعدات من أي جهة كانت سواءً أممية أو غير أممية. مع العلم أن التصريح صدر في اليوم الثالث من الزلزال المدمر، والفرصة لإنقاذ الأرواح تتناقص مع كل دقيقة تمر.

أبرز التحديثات ليوم 9 شباط/فبراير 2023

- أكدت مصادر المعلومات أن الكثير من المدنيين أصيبوا بانهيار عصبي وصدمة نتيجة الزلزال أو فقدان أقربائهم أو أصدقائهم، كما يعاني الأطفال والنساء وكبار السن من الرعب الشديد، وعليه يجب تقديم برامج الدعم النفسي الاجتماعي للمتأثرين.
- أصدرت نقابة المهندسين الأحرار تقريراً عن سدّ ميدانكي في مدينة عفرين وتأثره بالزلزال بعد أن أجرى مهندسين خبراء زيارة للسد، وبحسب التقرير "تمت مشاهدة السدّ من الخارج ولم يلاحظ أي تسرب مياه، يوجد شقوق طويلة في الطريق الاسفلتي على قمة السدّ ناتجة عن هبوط وانزياح القميص الزفتي باتجاه الجنوب عكس اتجاه تخزين المياه"
- شهدت بلدة تلول التابعة لناحية سلقين فيضان أدى إلى غرق معظم البيوت في البلدة، وسبب فيضان بلدة تلول ارتفاع مستوى المياه في نهر العاصي نتيجة فتح سد الرستن ضمن مناطق سيطرة النظام، بالإضافة لانهيار سدّ بيتوني في تركيا. وتوافدت الآليات الثقيلة لفتح القنوات وتخفيف الفيضان في بلدة تلول، كما فاضت بعض البيوت في بلدات الحرذانة ودلبيا وجكارا والحمزية، وتضرر حوالي 1,000 مسكن في البلدات المذكورة ونزح نحو 7,000 نسمة.
- دخلت أول قافلة مساعدات أممية من معبر باب الهوا الحدودي في اليوم الرابع للزلزال، وتضمنت القافلة 6 شاحنات.



Searching for survivors under the rubble in the town
of Jandiris in the Afrin region in the northern
countryside of Aleppo

البحث عن ناجين تحت الأنقاض في بلدة جنديرس
التابعة لمنطقة عفرين في ريف حلب الشمالي

أبرز التحديات ليوم 10 شباط/فبراير 2023

- يعمل القطاع الطبي في شمال غرب سوريا بطاقته القصوى لليوم الخامس على التوالي، ويعاني القطاع الطبي من عجز شديد في إمكانياته قبل وقوع الزلزال المدمر بسبب شُح وانعدام الدعم، ويؤكد القائمون على القطاع الطبي أن عدم وصول المساعدات قد ينذر بانهيار القطاع الطبي في ظل تواجد عدد كبير من الجرحى ضمن المشافي. وأبرز ما عانى منه القطاع الطبي إلى جانب نقص الأدوية والمعدات الطبية نقص الكوادر الطبية، حيث لم يتمكن قسم من العاملين في القطاع الطبي من الالتحاق بعملهم بسبب تضرره من الزلزال، حيث فقد قسم منهم أقربائهم ودُمرت بيوت القسم الآخر مما جعلهم بدون مأوى.
- تؤكد المشافي أن قسم كبير من الجرحى الذين تم انتشالهم من تحت الأنقاض عانوا من تفاقم الكسور أو تضاعفها نتيجة حملهم من قبل المدنيين بطريقة خاطئة أو بدون استخدام معدات مخصصة لحمل المصابين (نقلات)، وعليه يجب الإسراع بتوفير معدات مخصصة لنقل المصابين بالكسور.
- دخلت قافلة مساعدات من معبر باب السلامة الحدودي قادمة من كردستان العراق وتتكون القافلة من 12 شاحنة محملة بالمساعدات. كما دخلت قافلة مساعدات مقدمة من المملكة العربية السعودية.
- وصل فريق إنقاذ قطري إلى شمال غرب سوريا، والفريق مزود بأجهزة للكشف عن ناجين تحت الأنقاض وبدأ عمله بالتعاون مع الدفاع المدني الحر. وأكدت مصادر المعلومات وصول فرقة إنقاذ إسبانية دون معدات إلى شمال غرب سوريا.
- دخل ما يقرب من 25 متطوعاً مصرياً بالتنسيق مع المنظمة التركية IHH إلى شمال غرب سوريا، قسم من المتطوعين المصريين أطباء.
- دخلت جثامين 720 ضحية سورية قضا خلال الزلزال المدمر في تركيا من معبر باب الهوا إلى سوريا ليتم دفنهم هناك.
- تؤكد مصادر المعلومات ضرورة العمل على تجهيز وتدريب فرق تعمل على تقييم كافة الأبنية فيما إذا كانت آمنة أو مهددة بالسقوط، حيث يتوقع استمرار الهزات الارتدادية لأشهر، كما أن قسم من السكان يقيمون بمنازل خطيرة ولا يوجد أحد لينذرهم بخطورة هذه المنازل، مما يعني أن الخطر الذي يهدد حياة المدنيين مازال مستمراً.

أبرز التحديثات ليوم 11 شباط/فبراير 2023

- ما تزال الهزات الارتدادية مستمرة في جنوب تركيا وشمال غرب سوريا، مما أجبر المزيد من المدنيين على الفرار من منازلهم إلى المزارع والأماكن المفتوحة، وتظهر الحاجة الماسة لتقييم عاجل للأبنية وهدم الأبنية المهتدة بالسقوط فوراً.
- بدأت لجان تقييم مكونة من مهندسين في مدينة عفرين بتقييم درجة خطورة المنازل، ووضعت إشارات تميز الأبنية الآمنة والأبنية الخطرة (التي تشكل خطراً على ساكنيها) والأبنية على درجة عالية من الخطورة (التي تشكل خطراً على ساكنيها وعلى الأبنية المجاورة وتحتاج للهدم)، ولكن يبقى هذا التقييم أولي وتحتاج الأبنية لتقييم أعمق ودراسة طبيعة التربة في المنطقة ومواد البناء المستخدمة، حيث أن قسم كبير من المباني أنشأت أثناء الحرب الدائرة ولم تخضع لأي رقابة وغالباً لا تشمل الأعمال الإنشائية معايير السلامة من الزلازل.
- انتهت فرق الدفاع المدني الحرّ من عمليات البحث وإنقاذ العالقين تحت الأنقاض وانتقلت إلى مرحلة انتشال الجثث بعد شبه انعدام الأمل بوجود أحياء تحت الركام. ولكن فرق الدفاع المدني ما تزال تشكو من شحّ المحروقات وفقدان قطع الغيار والصيانة للآليات، بالإضافة للحاجة الماسة لتوفير المزيد من الآليات الثقيلة.
- العمل على حماية الأطفال الذين فقدوا ذويهم نتيجة الزلزال أو الأطفال الذين باتوا غير مصحوبين نتيجة الزلزال خوفاً عليهم من تجار البشر، حيث ظهرت عدة حالات لأطفال فقدوا ذويهم تحت الأنقاض خلال هذا الزلزال وحاول بعض الأشخاص تبنيهم ليتبين فيما بعد أنهم غير موثوقين، وأكدت عدة مصادر أنهم من تجار البشر أو الأعضاء البشرية، وعليه يجب وضع آلية بالسرعة القصوى لحماية الأطفال غير المصحوبين.
- ما تزال أكبر مشكلة تواجه المتضررين من الزلزال هي الخيم، حيث إن الاستجابة ما تزال تقتصر على توزيع المواد الغذائية وعبوات المياه والبطانيات، فيما يتواجد القسم الأكبر من المتضررين في العراء، كما يؤكد المتضررين من الزلزال أن إنشاء أماكن السكن الجماعي المؤقت ضروري، ولكنه غير كافي، حيث يفضل بعض المتضررين استلام خيمهم ونصبها قريباً من منازلهم المتضررة.
- يلاحظ الغياب التام في تنسيق أعمال الاستجابة، وتؤكد مصادر المعلومات أن الاستجابة تقتصر على زيارة المواقع وتوزيع مياه وطعام دون الاعتماد على تقييم للاحتياج أو سؤال المتضررين عن أهم الاحتياجات، ربما يكون ذلك بسبب عدم توفر المواد الضرورية لدى المنظمات التي تعمل على الاستجابة بما يتوفر لديها، ولكن يبقى التنسيق أمراً ضرورياً للوصول لأكثر عدد من المتضررين وبأسرع وقت.
- أعمال النظافة توقفت بشكل شبه كامل بسبب استخدام كافة الآليات في عمليات الأنقاض مما أدى لتراكم القمامة في الشوارع، كما يتم ترحيل بقايا الأنقاض لمناطق قريبة من المدن بسبب عمليات الإخلاء التي تمت على عجل، مما يهدد بانتشار نواقل الأمراض من القوارض والبعوض.

- دخلت قافلة إنسانية مكونة من 15 شاحنة مقدمة من المنظمة التركية IHH من معبر باب الهوا الحدودي إلى شمال غرب سوريا.
- بلغ عدد الضحايا السوريين الذين قُضوا في تركيا وتم نقلهم إلى سوريا عبر معبر باب الهوا الحدودي 1,025 ضحية.

أبرز التحديثات ليوم 12 شباط/فبراير 2023

- بلغ عدد الضحايا السوريين الذين قُضوا في تركيا وتم نقلهم إلى سوريا عبر معبر باب الهوا الحدودي 1,137 ضحية حتى تاريخ إعداد هذا التقرير.
- دخلت قافلة مساعدات أممية مكونة من 10 شاحنات تنقل خيم ومواد مأوى للمتضررين من الزلزال، وبذلك يبلغ عدد الشاحنات التي أدخلتها الأمم المتحدة حتى اليوم السابع من الزلزال 52 شاحنة فقط.
- رُسم علم الأمم المتحدة مقلوباً على حائط دُمّر من الزلزال في شمال غرب سوريا تعبيراً عن شعور المتضررين بتخلي الأمم المتحدة عنهم، وأنها خذلتهم بينما كان أطفالهم يفقدون أرواحهم تحت الركام، ونفذ ناشطون وقفة احتجاجية حملوا فيها الأمم المتحدة مسؤولية فقدان الأرواح وتضاعف المعاناة بسبب تأخر دخول قوافل المساعدات الإنسانية.
- أدخلت منظمة IHH التركية قافلة مكونة من 4 شاحنات، منها 2 شاحنة محملة بالطحين وشاحنة محملة بالخبز وشاحنة محملة بالألبسة.
- وصل وفد من الهلال الأحمر القطري إلى سوريا عبر معبر باب الهوا الحدودي يتضمن عدداً من الأطباء.
- يطالب كافة المتضررين من الزلزال بتقديم القسائم النقدية كاستجابة سريعة ريثما يتم تلبية متطلباتهم وفق تقييم الاحتياجات، حيث ستساعدهم القسائم النقدية على إجراء الإصلاحات البسيطة لمنازلهم المتضررة، أو شراء حاجياتهم الأساسية على اعتبار أن مصادر رزقهم قد توقفت بسبب النزوح، وارتفعت أسعار المواد الغذائية في الأسواق وتضاعفت أسعار الخضروات.
- يجب تقديم المساعدات للعائلات المستضيفة، حيث بات قسم كبير من العائلات النازحة في المخيمات تستضيف عائلات متضررة من الزلزال، مما يجعل العبء على العائلات المستضيفة مضاعفاً.
- أبلغت مصادر المعلومات عن دمار كبير في شبكات المياه والصرف الصحي ضمن المدن والبلدات المنكوبة (جنديرس والأتاب وسلقين وبسينا وأرمناز وملس ودير حسان)، وكذلك تضررت خزانات المياه بشكل كبير (الخزانات المركزية التي تغذي الأحياء والخزانات الخاصة في البيوت)، وعليه يجب إجراء تقييم سريع لقطاع المياه والصرف الصحي، حيث أن ضخ المياه ضمن هذه المدن والبلدات سيؤدي إلى تضاف الكارثة وتضرر المساكن بشكل أكبر.

Governorate	المحافظة	Community	البلدة	Code	# Casualties ضحايا	# Injuries إصابات	# Building totally destroyed مباني مدمرة كلياً	# Building Partially destroyed مباني مدمرة جزئياً	# Tent needs احتياج الخيم	# Mattresses and blankets فرشات وبطانيا	# Meal needs وجبات الطعام	Existence of temporary shelters توفر مراكز إيواء مؤقتة	Accessible for civil defense قابل للوصول من الدفاع المدني	The need to donate blood الحاجة للتبرع بالدم	Heating fuel/Liters وقود التدفئة/ليتر
Aleppo	حلب	Afrin	عفرين	C1366	110	700	100	550	800	8,000	3,200	YES	YES	YES	240,000
Aleppo	حلب	Akhtrein	أخترين	C1581	3	7	2	4	8	80	32	NO	YES	YES	2,400
Aleppo	حلب	Al Bab	الباب	C1202	7	75	6	400	250	2,500	1,000	YES	YES	YES	75,000
Aleppo	حلب	Ar-Ra'ee	الراعي	C1250	5	52	-	85	120	1,200	480	NO	YES	NO	36,000
Aleppo	حلب	Atareb	الأتاب	C1022	235	370	50	120	100	1,000	400	YES	YES	NO	30,000
Aleppo	حلب	Azaz	أعزاز	C1564	50	100	100	600	700	7,000	2,800	YES	YES	YES	210,000
Aleppo	حلب	Bazagha	بزاغة	C1188	-	-	-	50	100	1,000	400	NO	YES	YES	30,000
Aleppo	حلب	Bulbul	بلبل	C1391	-	-	-	20	50	500	200	YES	YES	NO	15,000
Aleppo	حلب	Dabeq	دابق	C1597	2	12	2	15	45	450	180	YES	YES	NO	13,500
Aleppo	حلب	Daref Azza	دارة عزة	C1139	75	200	-	10	150	1,500	600	YES	YES	YES	45,000
Aleppo	حلب	Ehteimlat	احتيملات	C1667	4	30	10	30	40	400	160	YES	YES	NO	12,000
Aleppo	حلب	Ghandorah	الغندورة	C2250	-	-	-	-	-	-	-	NO	NO	NO	-
Aleppo	حلب	Jandairis	جنديرس	C1426	1,015	830	280	1,115	2,450	24,500	9,800	NO	YES	YES	735,000
Aleppo	حلب	Jarablus	جرابلس	C2227	10	30	5	10	100	1,000	400	YES	YES	YES	30,000
Aleppo	حلب	Lower Jرابلس	جرابلس تحتاني	C2226	-	-	-	6	10	100	40	NO	YES	NO	3,000
Aleppo	حلب	Ma'btali	المعطللي	C1552	-	6	6	53	300	3,000	1,200	YES	NO	NO	90,000
Aleppo	حلب	Mare'	مارع	C1643	2	35	2	3	20	200	80	NO	YES	NO	6,000

Governorate	المحافظة	Community	البلدة	Code	# Casualties ضحايا	# Injuries إصابات	# Building totally destroyed مباني مدمرة كلياً	# Building Partially destroyed مباني مدمرة جزئياً	# Tent needs احتياج الخيم	# Mattresses and blankets فرشات وبطانيات	# Meal needs وجبات الطعام	Existence of temporary shelters توفر مراكز إيواء مؤقتة	Accessible for civil defense قابل للوصول من الدفاع المدني	The need to donate blood الحاجة للتبرع بالدم	Heating fuel/Liters وقود التدفئة/ليتر
Aleppo	حلب	Mazraat Al Ola	مزرعة العلاء	C8805	-	3	2	5	10	100	40	NO	YES	NO	3,000
Aleppo	حلب	Qabasin	قباسين	C1209	-	-	-	40	300	3,000	1,200	YES	YES	NO	90,000
Aleppo	حلب	Raju	راجو	C1484	5	10	3	-	70	700	280	YES	YES	NO	21,000
Aleppo	حلب	Salama	السلامة	C1561	-	-	-	-	25	250	100	YES	YES	NO	7,500
Aleppo	حلب	Sharan	شران	C1497	-	-	-	-	200	2,000	800	NO	YES	YES	60,000
Aleppo	حلب	Sheikh El-Hadid	شيخ الحديد	C1525	30	15	20	300	320	3,200	1,280	NO	NO	NO	96,000
Aleppo	حلب	Suran- Al Bab	صوران- الباب	C1197	46	70	75	38	125	1,250	500	NO	YES	NO	37,500
Aleppo	حلب	Suran	صوران	C1664	49	107	92	150	242	2,420	968	YES	YES	NO	72,600
Aleppo	حلب	Turkman Bareh	تركمان بارح	C1605	-	3	-	2	5	50	20	NO	YES	YES	1,500
Idleb	إدلب	Abu Talha	ابو طلحة	C4133	15	2	9	10	20	200	80	NO	YES	NO	6,000
Idleb	إدلب	Afs	افس	C3920	19	30	50	75	200	2,000	800	NO	YES	YES	60,000
Idleb	إدلب	Al Rasem	الرسم	C8406	-	-	-	2	-	-	-	NO	YES	NO	-
Idleb	إدلب	Allani	العلاني	C4142	26	9	2	68	70	700	280	YES	YES	NO	21,000
Idleb	إدلب	Ariha	أريحا	C4278	52	234	6	32	500	5,000	2,000	NO	YES	YES	150,000
Idleb	إدلب	Armala	ارملا	C4227	-	2	4	30	100	1,000	400	NO	NO	NO	30,000
Idleb	إدلب	Armanaz	أرمناز	C4176	189	87	50	62	500	5,000	2,000	NO	YES	YES	150,000

Governorate	المحافظة	Community	البلدة	Code	# Casualties ضحايا	# Injuries إصابات	# Building totally destroyed مباني مدمرة كلياً	# Building Partially destroyed مباني مدمرة جزئياً	# Tent needs احتياج الخيم	# Mattresses and blankets فرشات وبطانيا	# Meal needs وجبات الطعام	Existence of temporary shelters توفر مراكز إيواء مؤقتة	Accessible for civil defense قابل للوصول من الدفاع المدني	The need to donate blood الحاجة للتبرع بالدم	Heating fuel/Liters وقود التدفئة/ليتر
Idleb	إدلب	Atma	اطمه	C4130	65	175	100	400	1,000	10,000	4,000	YES	YES	YES	300,000
Idleb	إدلب	Azmarin	عزمارين	C4143	150	300	15	85	100	1,000	400	YES	NO	NO	30,000
Idleb	إدلب	Badama	بداما	C4226	85	100	25	250	350	3,500	1,400	NO	YES	NO	105,000
Idleb	إدلب	Balyun	بليون	C4302	13	15	-	-	-	-	-	NO	YES	NO	-
Idleb	إدلب	Bara	البارة	C4304	27	-	-	-	-	-	-	NO	NO	NO	-
Idleb	إدلب	Besnaya - Bseineh	بسنياء بسينة	C4116	406	325	16	15	75	750	300	NO	YES	YES	22,500
Idleb	إدلب	Betiya	بتيا	C4147	18	11	5	9	14	140	56	NO	NO	NO	4,200
Idleb	إدلب	Bsames	بسامس	C4297	9	-	-	-	-	-	-	NO	NO	NO	-
Idleb	إدلب	Dana- Ma'arrat An Nu'man	الدانا- معرة النعمان	C3965	7	15	6	15	50	500	200	NO	YES	YES	15,000
Idleb	إدلب	Dana	الدانا	C4126	52	38	13	8	25	250	100	NO	YES	YES	7,500
Idleb	إدلب	Darkosh	دركوش	C4252	32	59	25	50	75	750	300	NO	YES	YES	22,500
Idleb	إدلب	Deir Hassan - Darhashan	دير حسان_ درحش ان	C4129	269	514	68	154	326	3,260	1,304	YES	YES	YES	97,800
Idleb	إدلب	Deir Sunbul	دير سنبل	C4293	9	-	-	-	-	-	-	NO	NO	NO	-

Governorate	المحافظة	Community	البلدة	Code	# Casualties ضحايا	# Injuries إصابات	# Building totally destroyed مباني مدمرة كلياً	# Building Partially destroyed مباني مدمرة جزئياً	# Tent needs احتياج الخيم	# Mattresses and blankets فرشات وبطانيا	# Meal needs وجبات الطعام	Existence of temporary shelters توفر مراكز إيواء مؤقتة	Accessible for civil defense قابل للوصول من الدفاع المدني	The need to donate blood الحاجة للتبرع بالدم	Heating fuel/Liters وقود التدفئة/ليتر
Idleb	إدلب	Dgali	الدغالي	C4214	-	-	-	2	-	-	-	NO	YES	NO	-
Idleb	إدلب	Eastern Marj Akhdar	المرج الأخضر الشرقي	C4215	1	-	-	-	-	-	-	NO	YES	NO	-
Idleb	إدلب	Ehsem	احسم	C4295	21	-	-	-	-	-	-	NO	YES	NO	-
Idleb	إدلب	Ein Elsoda	عين السودة	C4204	10	-	-	3	-	-	-	NO	YES	NO	-
Idleb	إدلب	Harim	حارم	C4115	320	700	38	85	125	1,250	500	YES	YES	YES	37,500
Idleb	إدلب	Hazano	حزانو	C3944	9	28	11	71	125	1,250	500	YES	YES	YES	37,500
Idleb	إدلب	Idleb	إدلب	C3871	34	15	8	25	300	3,000	1,200	NO	YES	YES	90,000
Idleb	إدلب	Janudiyeh	الجانودية	C4255	40	70	150	200	300	3,000	1,200	NO	YES	NO	90,000
Idleb	إدلب	Jisir-Ash-Shugur	جسر الشغور	C4199	-	15	25	151	200	2,000	800	NO	YES	NO	60,000
Idleb	إدلب	Joseph	جوزف	C4303	22	-	-	-	-	-	-	NO	YES	NO	-
Idleb	إدلب	Kafr - Kafrehmul	الكفر-كفريحمول	C3942	1	3	-	1	5	50	20	NO	YES	YES	1,500
Idleb	إدلب	Kafr Hum	كفريحم	C4117	16	50	3	10	20	200	80	NO	YES	NO	6,000
Idleb	إدلب	Kafr Takharim	كفر تخاريم	C4157	10	50	20	150	200	2,000	800	NO	YES	NO	60,000
Idleb	إدلب	Kansafra	كنصفرة	C4309	31	-	-	-	-	-	-	NO	NO	NO	-
Idleb	إدلب	Kelly	كللي	C3949	-	2	-	55	125	1,250	500	YES	YES	YES	37,500

Governorate	المحافظة	Community	البلدة	Code	# Casualties ضحايا	# Injuries إصابات	# Building totally destroyed مباني مدمرة كلياً	# Building Partially destroyed مباني مدمرة جزئياً	# Tent needs احتياج الخيم	# Mattresses and blankets فرشات وبطانيا	# Meal needs وجبات الطعام	Existence of temporary shelters توفر مراكز إيواء مؤقتة	Accessible for civil defense قابل للوصول من الدفاع المدني	The need to donate blood الحاجة للتبرع بالدم	Heating fuel/Liters وقود التدفئة/ليتر
Idleb	إدلب	Kherbet Eljoz	خربة الجوز	C4231	-	-	-	-	-	-	-	NO	YES	NO	-
Idleb	إدلب	Kniset Nakhleh	كنيسة نخلة	C4222	5	-	-	3	-	-	-	NO	YES	NO	-
Idleb	إدلب	Ma'arrat Tamasrin	معر تمصيرين	C3947	8	18	-	5	35	350	140	YES	YES	YES	10,500
Idleb	إدلب	Maghara	المغارة	C4300	6	-	-	-	-	-	-	NO	YES	NO	-
Idleb	إدلب	Marata	معرانة	C4307	1	1	-	-	-	-	-	NO	YES	NO	-
Idleb	إدلب	Marayan	مرعيان	C4308	5	1	-	-	-	-	-	NO	YES	NO	-
Idleb	إدلب	Mhambal	محمبل	C4330	15	33	-	20	200	2,000	800	NO	YES	YES	60,000
Idleb	إدلب	Milis	ملس	C4184	56	41	10	25	180	1,800	720	NO	YES	YES	54,000
Idleb	إدلب	Mreimin	مريمين	C4254	-	-	-	-	-	-	-	NO	YES	YES	-
Idleb	إدلب	Qah	قاح	C4131	15	100	50	200	250	2,500	1,000	NO	YES	YES	75,000
Idleb	إدلب	Qirmida	قرميذة	C6697	-	-	-	2	-	-	-	NO	YES	NO	-
Idleb	إدلب	Qourqeena	قورقانيا	C4174	13	17	8	-	10	100	40	NO	YES	YES	3,000
Idleb	إدلب	Qulaia	القليعة	C6642	-	-	-	1	-	-	-	NO	NO	NO	-
Idleb	إدلب	Sabileh	سبيلة	C4211	-	-	-	2	-	-	-	NO	YES	NO	-
Idleb	إدلب	Salqin	سلقين	C4140	515	1,700	55	300	3,000	30,000	12,000	YES	YES	NO	900,000
Idleb	إدلب	Sarmada	سرمدا	C4121	66	950	60	105	200	2,000	800	YES	YES	YES	60,000
Idleb	إدلب	Selwa	صلوة	C4123	-	-	-	1	-	-	-	NO	NO	NO	-

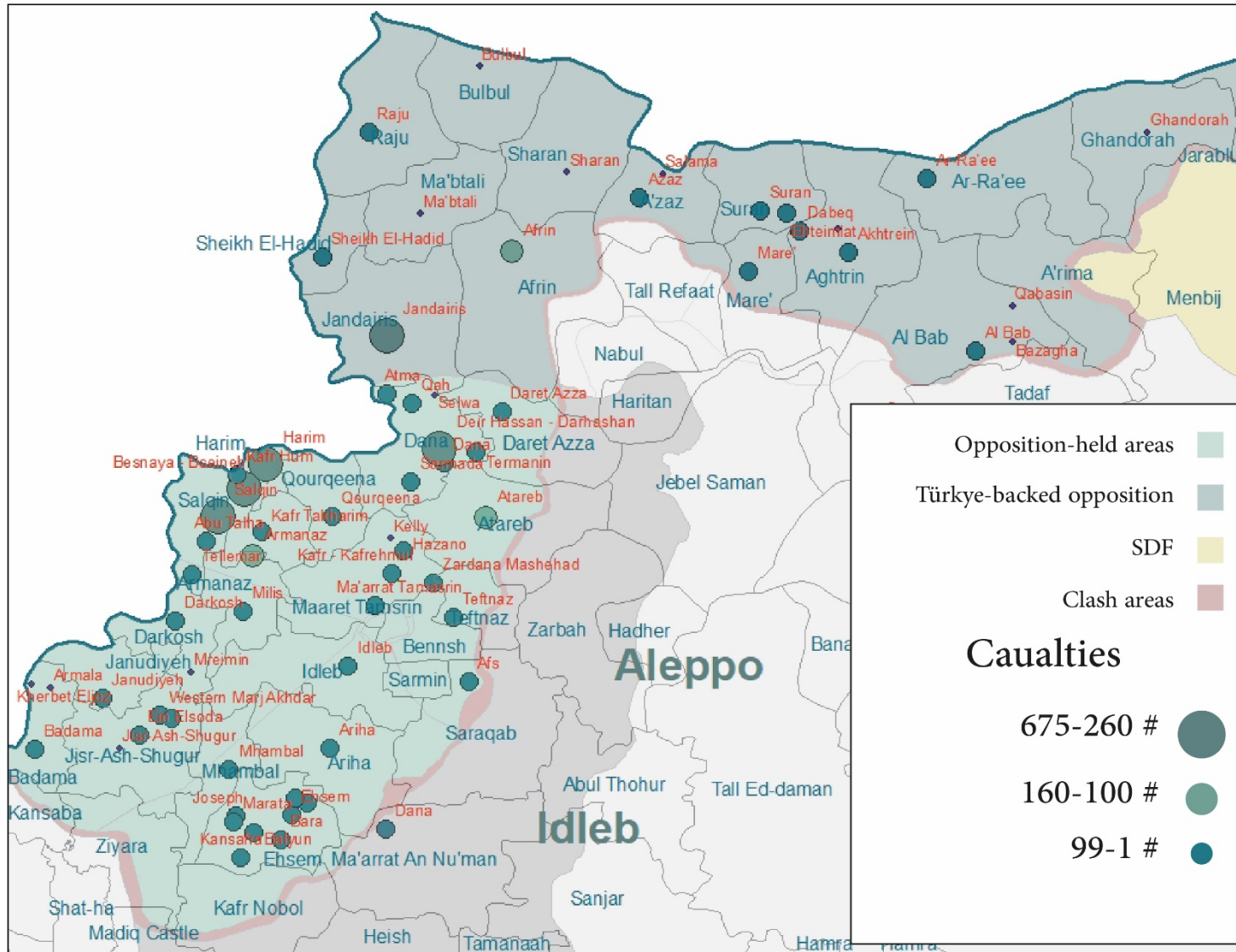
Governorate	المحافظة	Community	البلدة	Code	# Casualties ضحايا	# Injuries إصابات	# Building totally destroyed مباني مدمرة كلياً	#Building Partially destroyed مباني مدمرة جزئياً	# Tent needs احتياج الخيم	# Mattresses and blankets فرشات وبطانيا	# Meal needs وجبات الطعام	Existence of temporary shelters توفر مراكز إيواء مؤقتة	Accessible for civil defense قابل للوصول من الدفاع المدني	The need to donate blood الحاجة للتبرع بالدم	Heating fuel/Liters وقود التدفئة/ليتر
Idleb	إدلب	Teftnaz	تفتناز	C3932	3	4	-	15	20	200	80	NO	YES	NO	6,000
Idleb	إدلب	Tellemar	تلعمار	C4148	4	18	4	10	20	200	80	NO	YES	NO	6,000
Idleb	إدلب	Termanin	ترمانين	C4125	14	11	35	6	50	500	200	NO	YES	YES	15,000
Idleb	إدلب	Tlul	التلول	C4137	85	130	13	42	55	550	220	NO	NO	NO	16,500
Idleb	إدلب	Western Marj Akhdar	المرج الأخضر الغربي	C4212	4	-	-	10	20	200	80	NO	YES	NO	6,000
Idleb	إدلب	Zardana Mashehad	زردنا_مشهد	C3938	6	23	3	9	12	120	48	YES	YES	YES	3,600
المجموع/Total					4,427	8,551	1,642	6,380	15,397	153,970	61,588	-	-	-	4,619,100



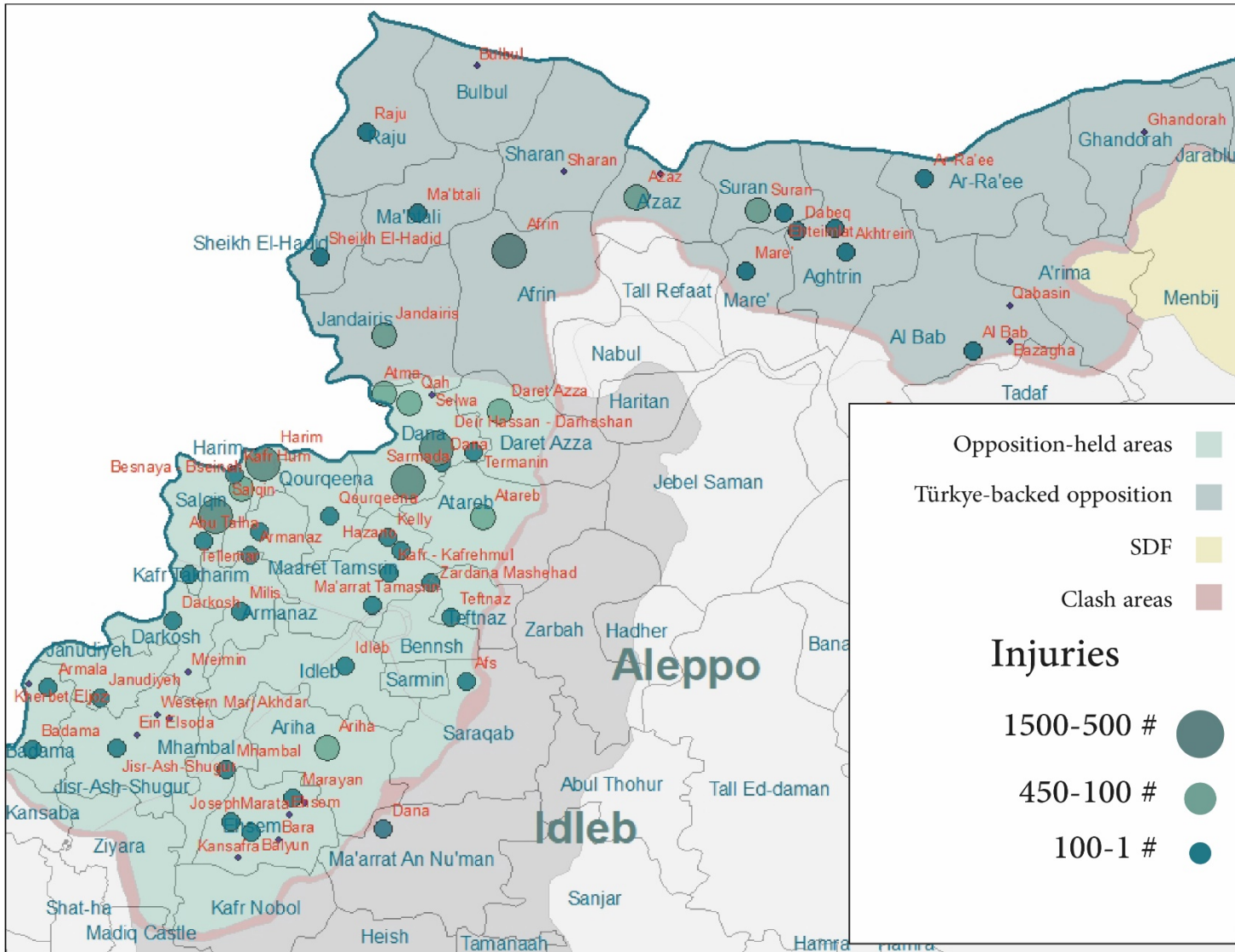
Removing the rubble of a destroyed building in the town of Jandiris in the Afrin district in the northern countryside of Aleppo

إزالة أنقاض بناء مدمر في بلدة جنديرس التابعة لناحية عفرين في ريف حلب الشمالي

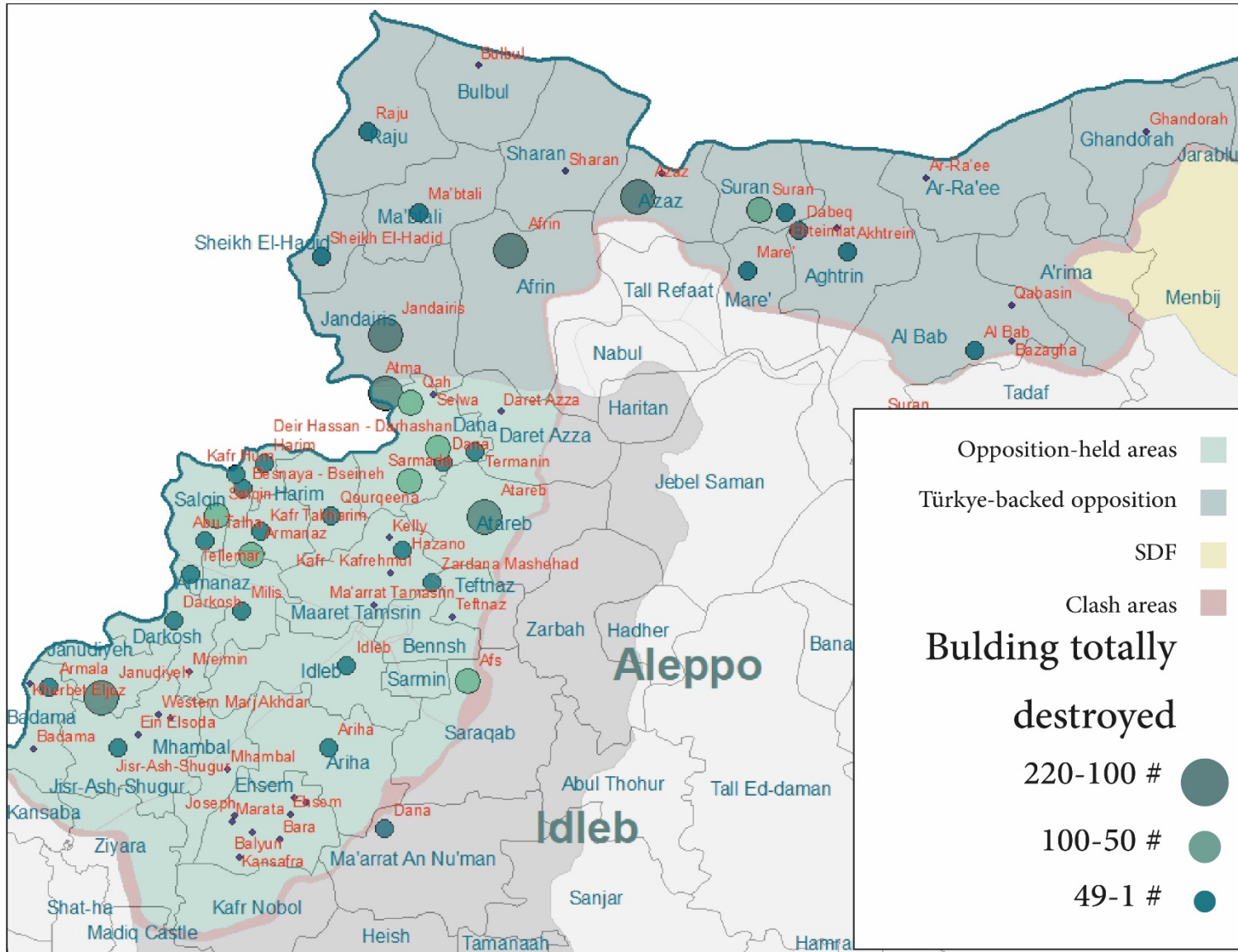
Map 1 Numbers of the casualties



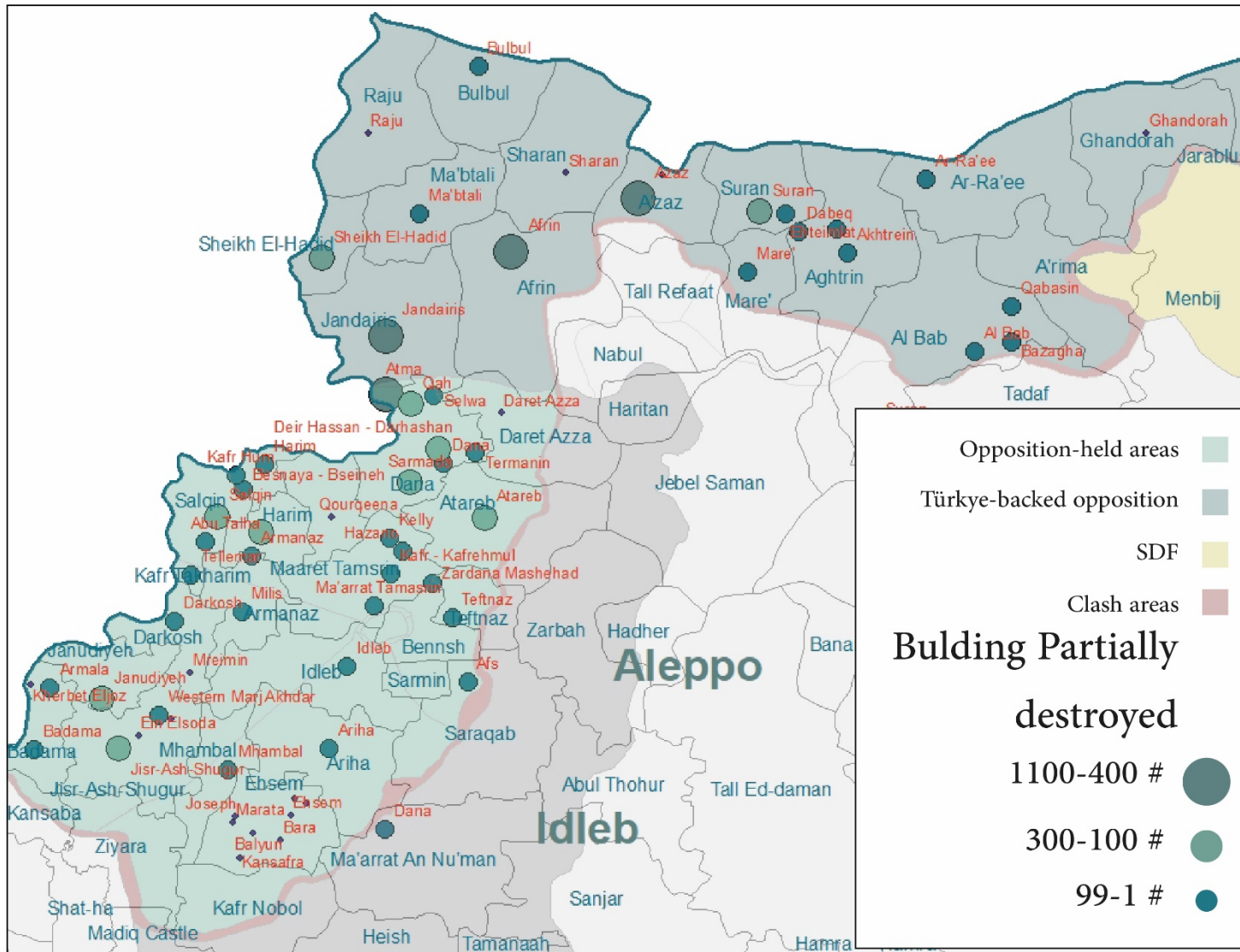
Map 2 Number of the Injuries



Map 3 Number of the building totally destroyed.



Map 4 Number of the building Partially destroyed





SHELTERS

الملاجئ

The shelter

The enumerators were able to assess the needs of 66 temporary shelters; the number of pre-existing displaced people residing in the shelters is 15,006, while after the earthquake, 26,522 people affected by the earthquake sought refuge in these shelters. The shelters need 6,631 heaters/stoves, 53,044 daily meals, and 1,989,300 liters of heating fuel for a full month.

الملاجئ:

تمكن الباحثون من تقييم احتياجات 66 ملجأ مؤقتاً لجأ إليها النازحون، ويبلغ عدد النازحين القدامى المتواجدين في الملاجئ 15,006 نازحاً، فيما لجأ إليها بعد الزلزال 26,522 نازحاً فارين من الزلزال، وتحتاج الملاجئ إلى 6,631 مدفأة، و53,044 وجبة طعام يومياً، و1,989,300 ليتر من وقود التدفئة لمدة شهر كامل.

Governorate	المحافظة	Community	البلدة	# Shelters الملاجئ	# Of the old IDPs النازحين القدامى	# Of the new IDPs النازحين الجدد	# Heaters/Stoves مدافئ	# Meal needs وجبات الطعام	# Mattresses and blankets فرشات وطبائيا	Heating fuel/Liters وقود التدفئة/ليتر
Aleppo	حلب	Afrin	عفرين	1		1,700	425	3,400	425	127,500
Aleppo	حلب	Azaz	أعزاز	5		1,550	388	3,100	388	116,400
Aleppo	حلب	Bulbul	ببيل	1	-	150	38	300	38	11,400
Aleppo	حلب	Ehteimlat	احتيملات	2	-	350	88	700	88	26,400
Aleppo	حلب	Haj Eskandar	حاج اسكندر	1		395	99	790	99	29,700
Aleppo	حلب	Jandairis	جنديريس	5	2,040	2,842	711	5,684	711	213,300
Aleppo	حلب	Jarablus	جرابلس	4		749	187	1,498	187	56,100
Aleppo	حلب	Jubb Al-Kusa	جب الكوسا	1	6,200	690	173	1,380	173	51,900
Aleppo	حلب	Kafra	كفرة	1		550	138	1,100	138	41,400
Aleppo	حلب	Qatmet Efrin	قاطمة عفرين	1	116	55	14	110	14	4,200
Aleppo	حلب	Raju	راجو	4	171	79	20	158	20	6,000

Governorate	المحافظة	Community	البلدة	# Shelters الملاجئ	# Of the old IDPs النازحين القدامى	# Of the new IDPs النازحين الجدد	# Heaters/Stoves مدافئ	# Meal needs وجبات الطعام	# Mattresses and blankets فرشات وبطانيا	Heating fuel/Liters وقود التدفئة/ليتر
Aleppo	حلب	Salama	السلامة	3	-	720	180	1,440	180	54,000
Aleppo	حلب	Sharan	شران	1	1,327	440	110	880	110	33,000
Aleppo	حلب	Tal Slur	تل سلور	3	1,587	560	140	1,120	140	42,000
Aleppo	حلب	Tatara-Tataranli	تاتارا-تاتارانلي	1	700	190	48	380	48	14,400
Aleppo	حلب	Touqi	الطوقى	2		375	94	750	94	28,200
Aleppo	حلب	Zanda	زندة	1	185	115	29	230	29	8,700
Idleb	إدلب	Allani	العلاىنى	1		2,000	500	4,000	500	150,000
Idleb	إدلب	Armanaz	أرمناز	4		510	128	1,020	128	38,400
Idleb	إدلب	Azmarin	عزمارين	1		150	38	300	38	11,400
Idleb	إدلب	Deir Hassan - Darhashan	دير حسان_درحشان	2		1,325	331	2,650	331	99,300
Idleb	إدلب	Ghazala - Mgheidleh	الغزالة_مغيدلة	1	1,235	400	100	800	100	30,000
Idleb	إدلب	Idleb	إدلب	3	80	135	34	270	34	10,200
Idleb	إدلب	Kelly	كللى	1		160	40	320	40	12,000
Idleb	إدلب	Koknaya	كوكنايا	1	1,198	56	14	112	14	4,200
Idleb	إدلب	Ma'arrat Tamasrin	معر تمصرين	3	57	1,496	374	2,992	374	112,200
Idleb	إدلب	Maland	الملند	2		750	188	1,500	188	56,400
Idleb	إدلب	Salqin	سلقين	6		4,060	1,015	8,120	1,015	304,500
Idleb	إدلب	Shekh Bahr	الشيخ بحر	2	110	940	235	1,880	235	70,500
Idleb	إدلب	Tlul	التلول	2		3,030	758	6,060	758	227,400
المجموع/Total				66	15,006	26,522	6,631	53,044	6,631	1,989,300



Rescue
Teams

فرق
الإنقاذ

Rescue Teams

The Syrian Civil Defense Free is working with all its power to remove the debris and extract those trapped under it. Despite the fact that time is passing quickly and they may not be able to extract all the trapped alive, the tasks that need to be done are still great and they need support with equipment and more volunteer teams to remove the rubble and destroy the houses that pose a threat to the residents (houses that are at risk of collapse). Therefore, the enumerators have been directed to assess the damage in the destroyed cities and towns that need support from the Free Syrian Civil Defense with more volunteers and machinery.

The initial survey showed that the destroyed cities are:

In the countryside of Aleppo: the cities of Jandairis and Atareb.

In Idlib governorate: the cities of Salqin, Armanaz, and the towns of Besanya (Bseineh), Deir Hassan, and Milis.

In these destroyed cities and towns, there are 529 fully damaged buildings, and information sources expect the presence trapped casualties underneath 89 buildings, the estimated number of trapped casualties under these buildings is 597 persons, and the number of buildings at risk of collapse is estimated to be 653, information sources confirm the need to provide 104 teams to work alongside the Civil Defense teams with 955 volunteers, and these teams need support with equipment and machinery.

فرق الإنقاذ

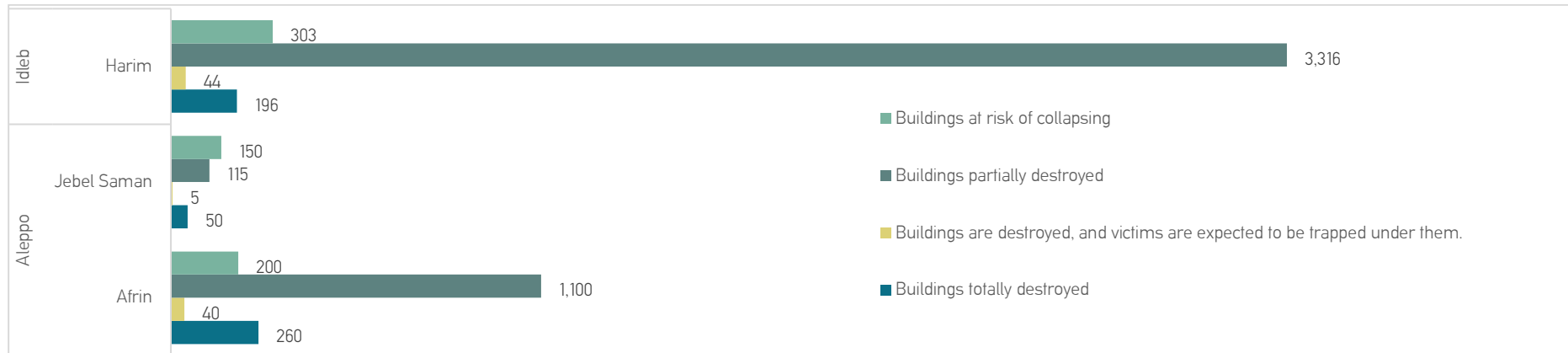
يعمل الدفاع المدني السوري الحرّ بكامل طاقته على إزالة الأنقاض وإخراج العالقين تحتها، بالرغم من أن الوقت يمر بسرعة وقد لا يتمكن من اخراج كافة الضحايا أحياء، إلا أن المهام التي يتوجب عليه قيام بها ما تزال كبيرة، ويحتاج للدعم بالمعدات وبمزيد من الفرق المتطوعة لإزالة الركام وهدم البيوت التي تشكل خطراً على السكان (البيوت المهتدة بالسقوط)، لذلك تم توجيه الباحثين لتقييم الضرر في المدن والبلدات المنكوبة والتي تحتاج لدعم الدفاع المدني الحرّ بمزيد من المتطوعين والآليات.

تبيين من خلال المسح الأولي أن المدن المنكوبة هي:

في ريف حلب: مدينتي جنديرس والأتارب.

في محافظة إدلب: مدينتي سلقين وأرمناز وبلدات بسينا ودير حسان وملس.

يتواجد في هذه المدن والبلدات المنكوبة 529 بناءً مدمراً بشكل كامل، وتتوقع مصادر المعلومات وجود ضحايا عالقين تحت 89 بناء، ويقدر عدد الضحايا العالقين تحت هذه الأبنية 597 ضحية، ويقدر عدد الأبنية المهتدة بالسقوط بـ 653 بناءً، وتؤكد مصادر المعلومات ضرورة توفير 104 فريقاً للعمل إلى جانب فرق الدفاع المدني بعدد متطوعين 955 متطوعاً، وتحتاج هذه الفرق للدعم بالمعدات والآليات.



The needs of the Rescue teams and heavy machines

Governorate	المحافظة	Community	البلدة	# Buildings totally destroyed مباني مدمرة كلياً	# Buildings destroyed, and victims are expected to be trapped under them أبنية مدمرة من المتوقع وجود ضحايا تحتها	# Buildings partially destroyed مباني مدمرة جزئياً	# Buildings at risk of collapsing المباني المهتدة بالانهيار	# Of rescue teams needed الفرق المتوقعة اللازمة	# Dump Trucks شاحنات نقل الركام	# Air rock drill حفارة كومبريسة	# Bulldozer بلدوزر	# Backhoe loaders آليات حفر باكر
Idleb	إدلب	Deir Hassan – Darhashan	دير حسان_درحشان	68	22	154	13	4	18	20	8	9
Idleb	إدلب	Armanaz	أرمناز	50	10	62	35	10	10	10	5	5
Idleb	إدلب	Milis	ملس	10	4	25	30	5	3	10	2	2
Idleb	إدلب	Salqin	سلقين	55	5	3,000	200	25	30	30	20	20
Idleb	إدلب	Besnaya – Bseineh	بسنية_بسينة	16	3	15	25	5	20	25	5	5
Aleppo	حلب	Afareb	الأتاب	50	5	120	150	5	5	20	5	5
Aleppo	حلب	Jandairis	جنديرس	280	40	1,115	200	50	30	30	20	20
المجموع/Total				529	89	4,491	653	104	116	145	65	66



"Uncle, if you have not rescued my father yet, do not rescue me."

A Syrian child trapped in the rubble.

"عمو إذا ما طلعت أبي لا تطلعوني"

طفل سوري عالق تحت الأنقاض



Humanitarian Situation in North-West Syria
Following the Devastating Earthquake

الأوضاع الإنسانية في شمال غرب سوريا
الزلازل المدمر

وحدة تنسيق الدعم
ASSISTANCE COORDINATION UNIT



Situation report V:07
12 February 2023