

## النشرة نصف الشهرية للمياه والإصحاح البيئي - سوريا شبكة الإنذار المبكر والاستجابة

الأسبوع رقم: 06-05

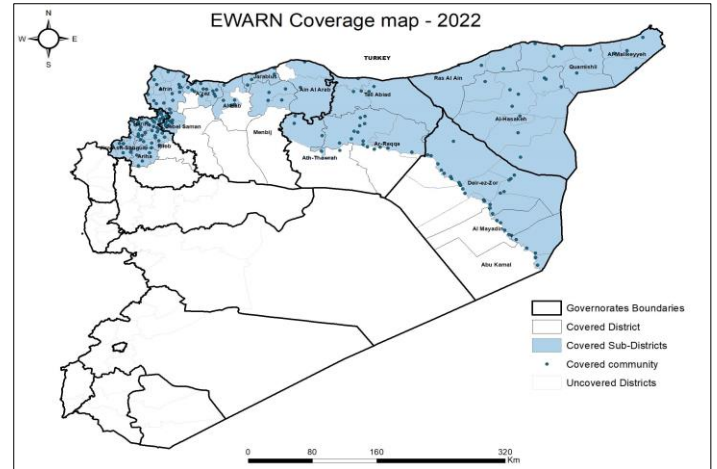
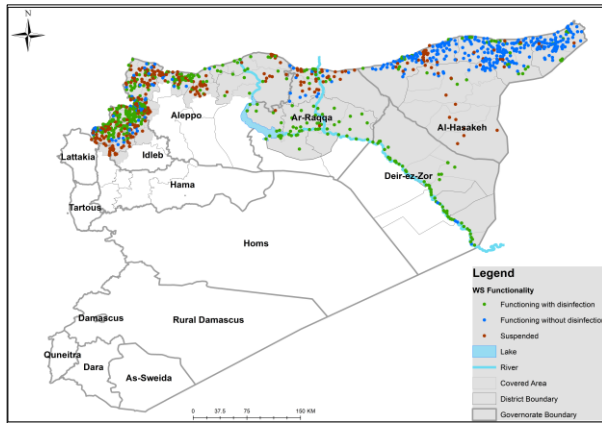
التاريخ: 29 كانون الثاني - 11 شباط 2023

### العناوين الرئيسية

- بلغ عدد محطات مياه الشرب العامة التي يقوم فريق المياه والإصحاح البيئي (WASH) في شبكة الإنذار المبكر والاستجابة بمراقبتها في 6 محافظات 1299 محطة، منها 1104 محطة قري/بلدات/مدن و 195 محطة مخيمات.
- نسبة 68% (885/1299) من المحطات التي تم مراقبتها كانت عاملة بينما 31% (1293/379) من المحطات كانت غير عاملة .
- نسبة 21% من المحطات المتوقفة متوقفة بسبب عدم وجود نفقات تشغيل، في حين أنّ نسبة 20% من المحطات المتوقفة بسبب الحاجة الى صيانة كاملة.
- نسبة 36% من المحطات تعتمد على شبكة الكهرباء، بينما نسبة 34% من المحطات تعتمد على مولدات كمصدر للطاقة التشغيلية بينما باقي المحطات تعتمد على مصادر أخرى (مزيد من التفاصيل في الأسفل)
- في المناطق التي تعتمد على محطات متوقفة حالياً-تعتبر الآبار الزراعية الخاصة المصدر البديل ويتم استخدام الصهاريج كوسيلة لنقل المياه.
- بلغت نسبة المحطات العاملة التي يتم تعقيم المياه فيها 60% (532/885).
- في المحطات العاملة يتم إيصال المياه إلى المواطنين باستخدام الشبكات النظامية بنسبة 88% (774/885) وباستخدام الصهاريج بنسبة 8% (67/885) وباستخدام الشبكة والصهاريج معا بنسبة 4% (39/885) وباستخدام المناهل بنسبة 1% (5/885).
- تم إجراء 11 اختبار نوعية مياه، حيث وجد أن 03 منها كانت ملوثة.
- يرجى الاطلاع على تقرير تأثير زلزال تركيا وسوريا على محطات المياه في شمال غرب سوريا أدناه

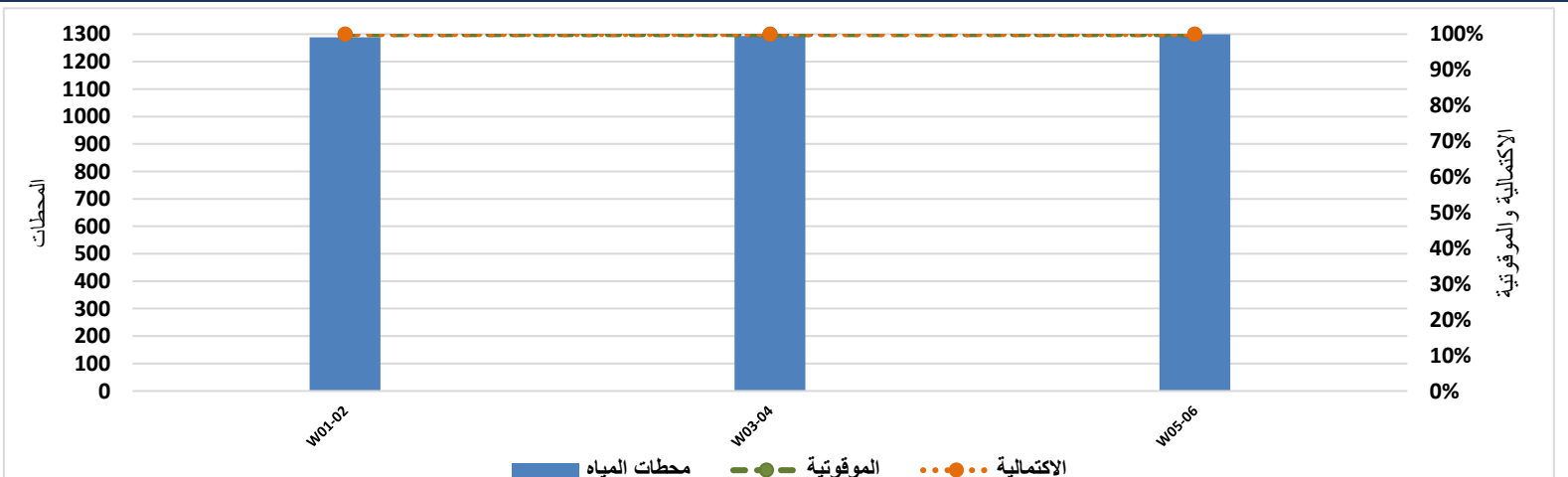
### تغطية فريق المياه والإصحاح البيئي

### خريطة تغطية شبكة الإنذار المبكر والاستجابة



يغطي فريق المياه والإصحاح البيئي 77 ناحية، 23 منطقة في 6 محافظات

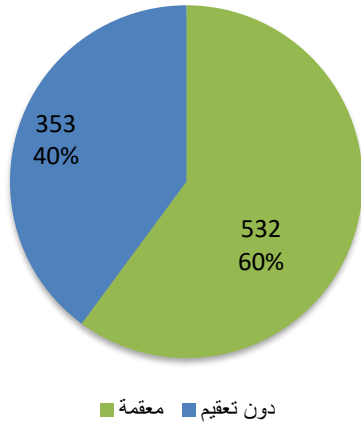
### الاكتمالية والموقوتية للتقارير نصف الشهرية



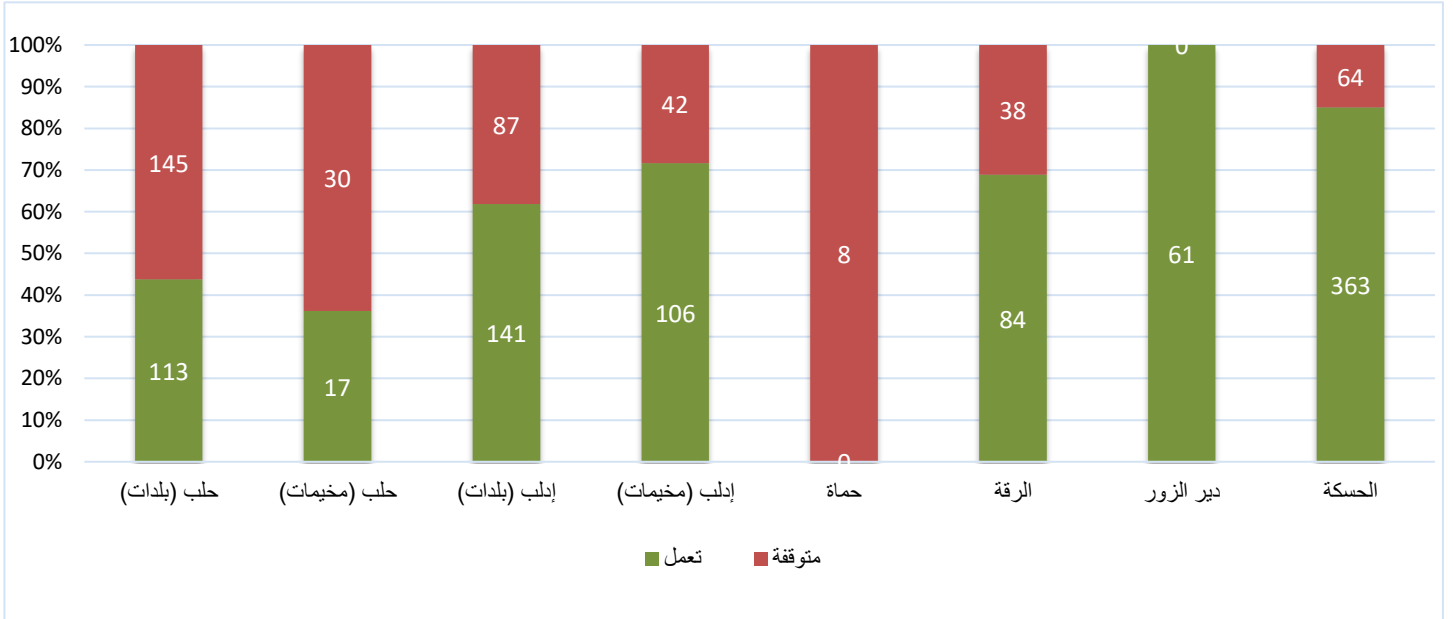
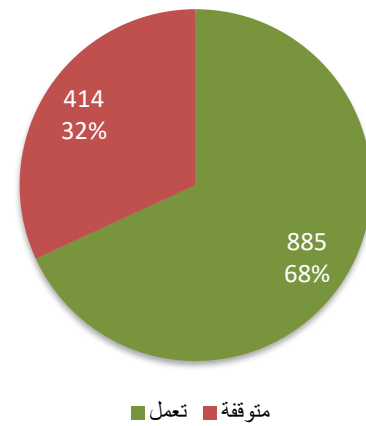
محطات مياه الشرب العاملة			المحافظة
النسبة	معقمة	عدد المحطات	
88%	99	113	حلب (بلدات)
65%	11	17	حلب (مخيمات)
86%	121	141	إدلب (بلدات)
67%	71	106	إدلب (مخيمات)
0%	0	0	حمّاء
86%	72	84	الرقّة
92%	56	61	دير الزور
28%	102	363	الحسكة
60%	532	885	الكلّي

محطات مياه الشرب			المحافظة
النسبة	تعمل	عدد المحطات	
44%	113	258	حلب (بلدات)
36%	17	47	حلب (مخيمات)
62%	141	228	إدلب (بلدات)
72%	106	148	إدلب (مخيمات)
0%	0	8	حمّاء
69%	84	122	الرقّة
100%	61	61	دير الزور
85%	363	427	الحسكة
68%	885	1299	الكلّي

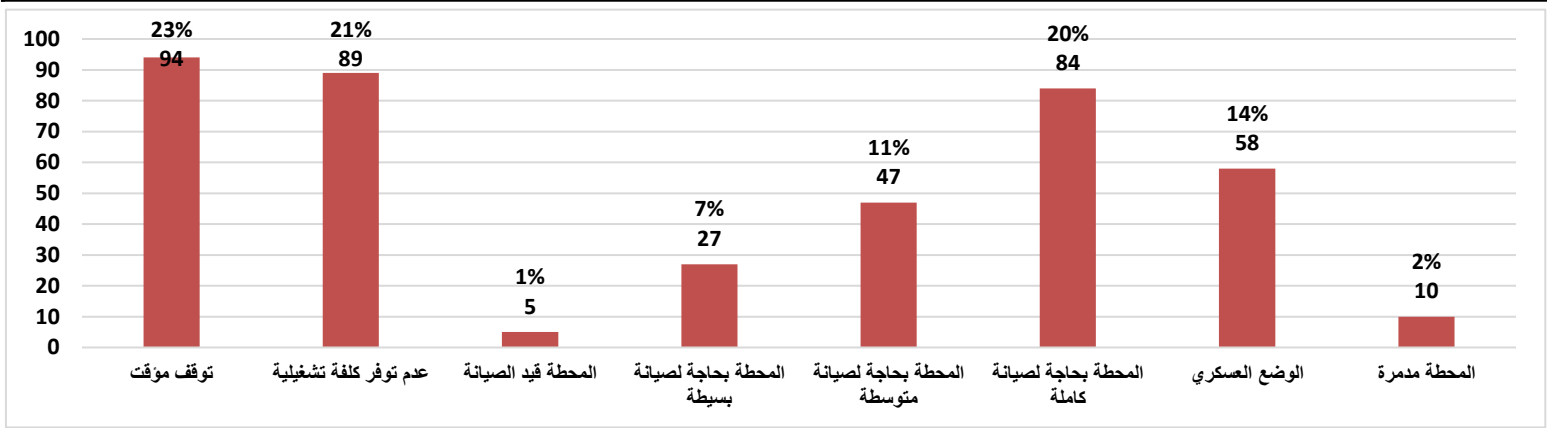
وضع التعقيم في محطات مياه الشرب العاملة



الوضع التشغيلي لمحطات مياه الشرب

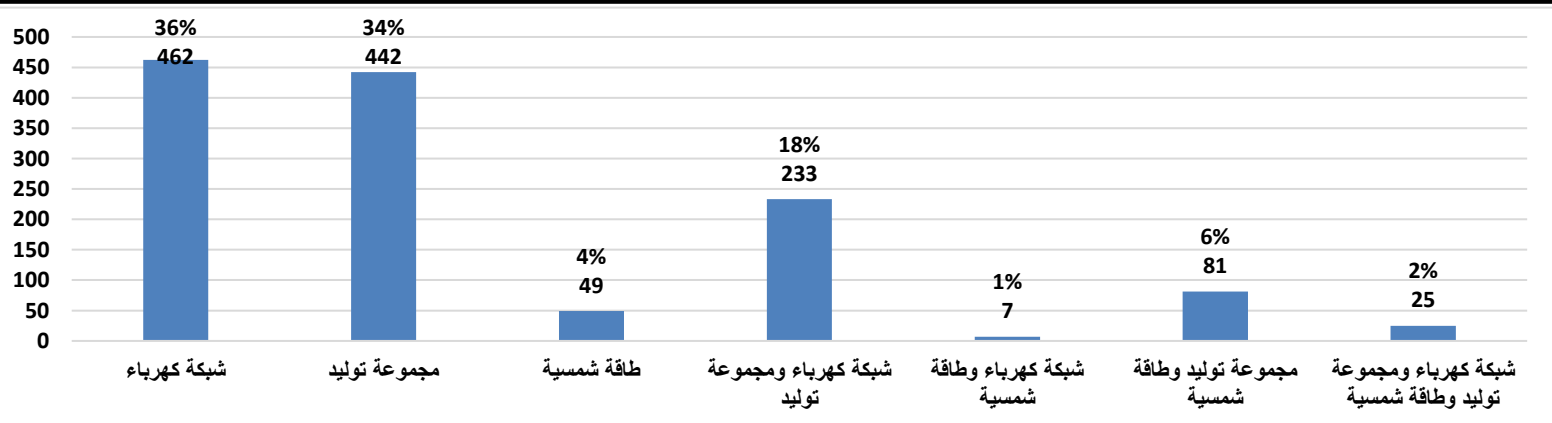


المحافظة	توقف مؤقت	عدم توفر كلفة تشغيلية	المحطة قيد الصيانة	المحطة بحاجة لصيانة بسيطة	المحطة بحاجة لصيانة متوسطة	المحطة بحاجة لصيانة كاملة	الوضع العسكري	المحطة مدمرة
حلب	35	41	2	11	30	42	9	5
إدلب	12	47	1	11	11	33	11	3
حمّاء	0	0	0	0	0	0	8	0
الرقّة	20	0	0	2	4	4	8	0
دير الزور	0	0	0	0	0	0	0	0
الحسكة	27	1	2	3	2	5	22	2
<b>الكلّي</b>	<b>94</b>	<b>89</b>	<b>5</b>	<b>27</b>	<b>47</b>	<b>84</b>	<b>58</b>	<b>10</b>

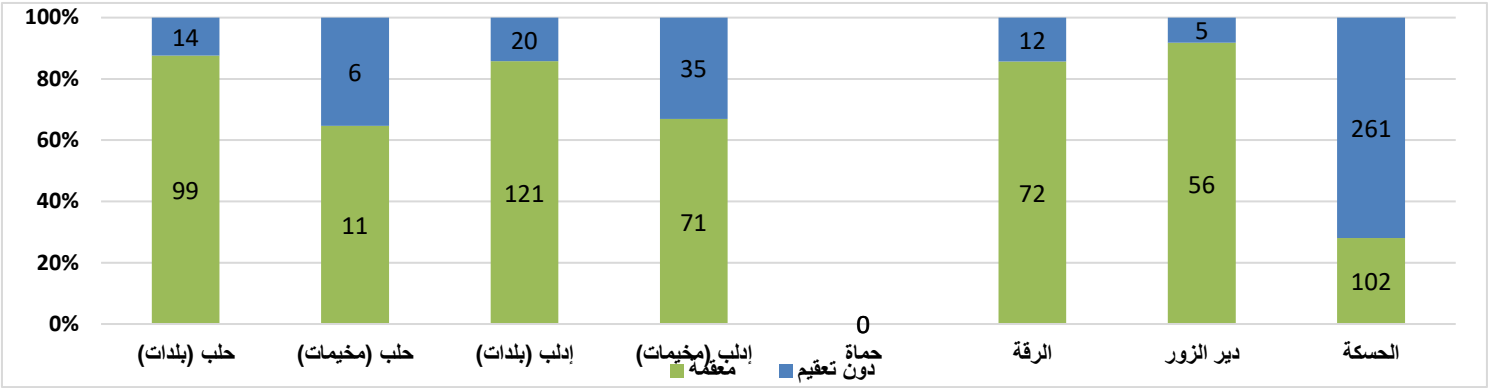


## مصدر الطاقة الكهربائية

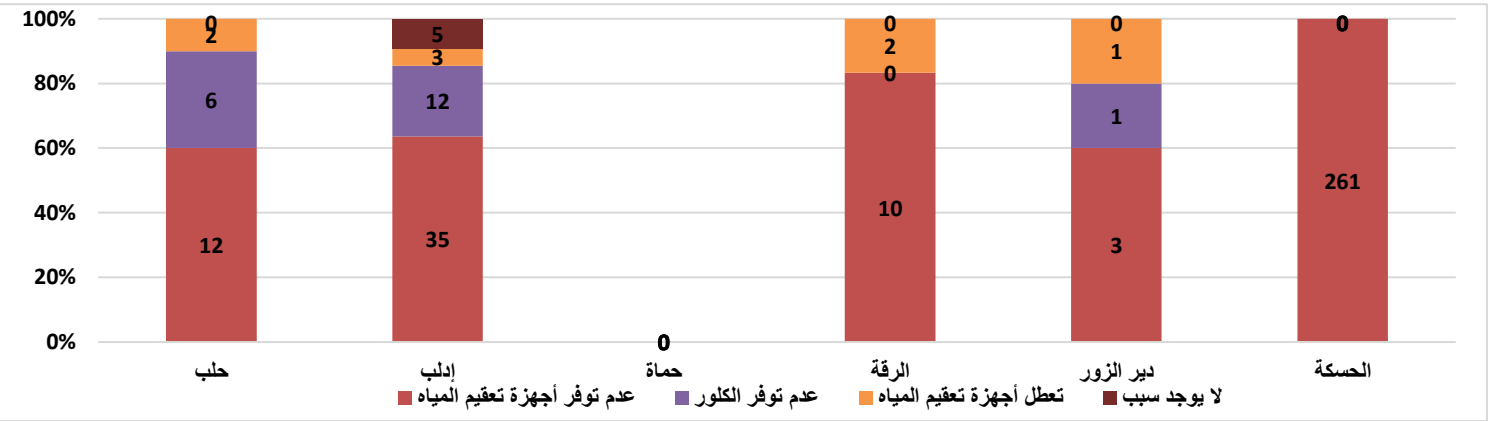
المحافظة	شبكة كهرباء	مجموعة توليد	طاقة شمسية	شبكة كهرباء ومجموعة توليد	شبكة كهرباء وطاقة شمسية	مجموعة توليد وطاقة شمسية	شبكة كهرباء ومجموعة توليد وطاقة شمسية
حلب	20	169	13	43	1	39	20
إدلب	13	247	33	32	6	41	4
حمّاء	0	8	0	0	0	0	0
الرقّة	79	3	3	36	0	1	0
دير الزور	0	12	0	49	0	0	0
الحسكة	350	3	0	73	0	0	1
<b>الكلّي</b>	<b>462</b>	<b>442</b>	<b>49</b>	<b>233</b>	<b>7</b>	<b>81</b>	<b>25</b>



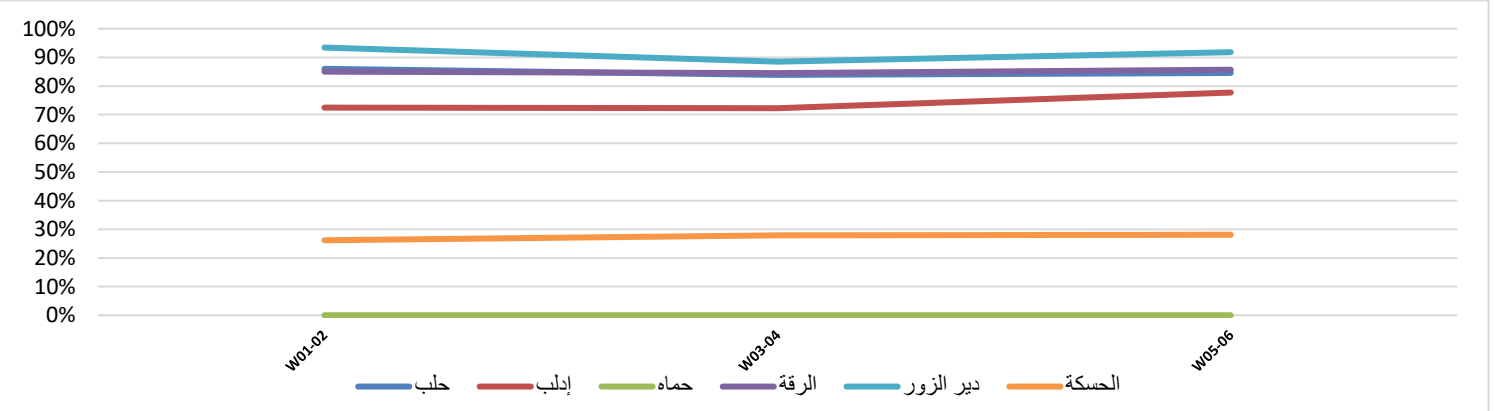
## وضع التعقيم في محطات مياه الشرب العاملة



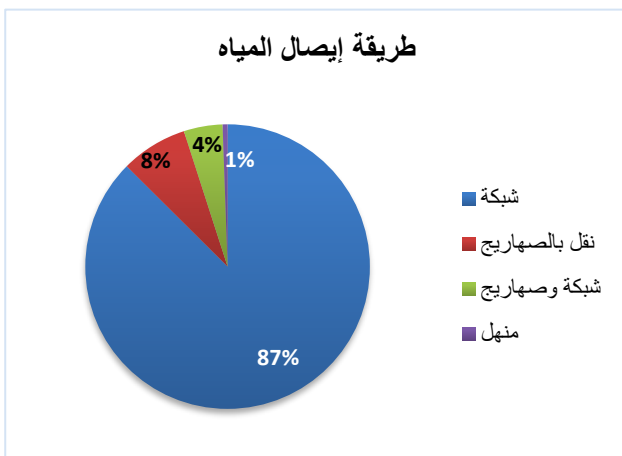
## سبب عدم التعقيم في المحطات العاملة



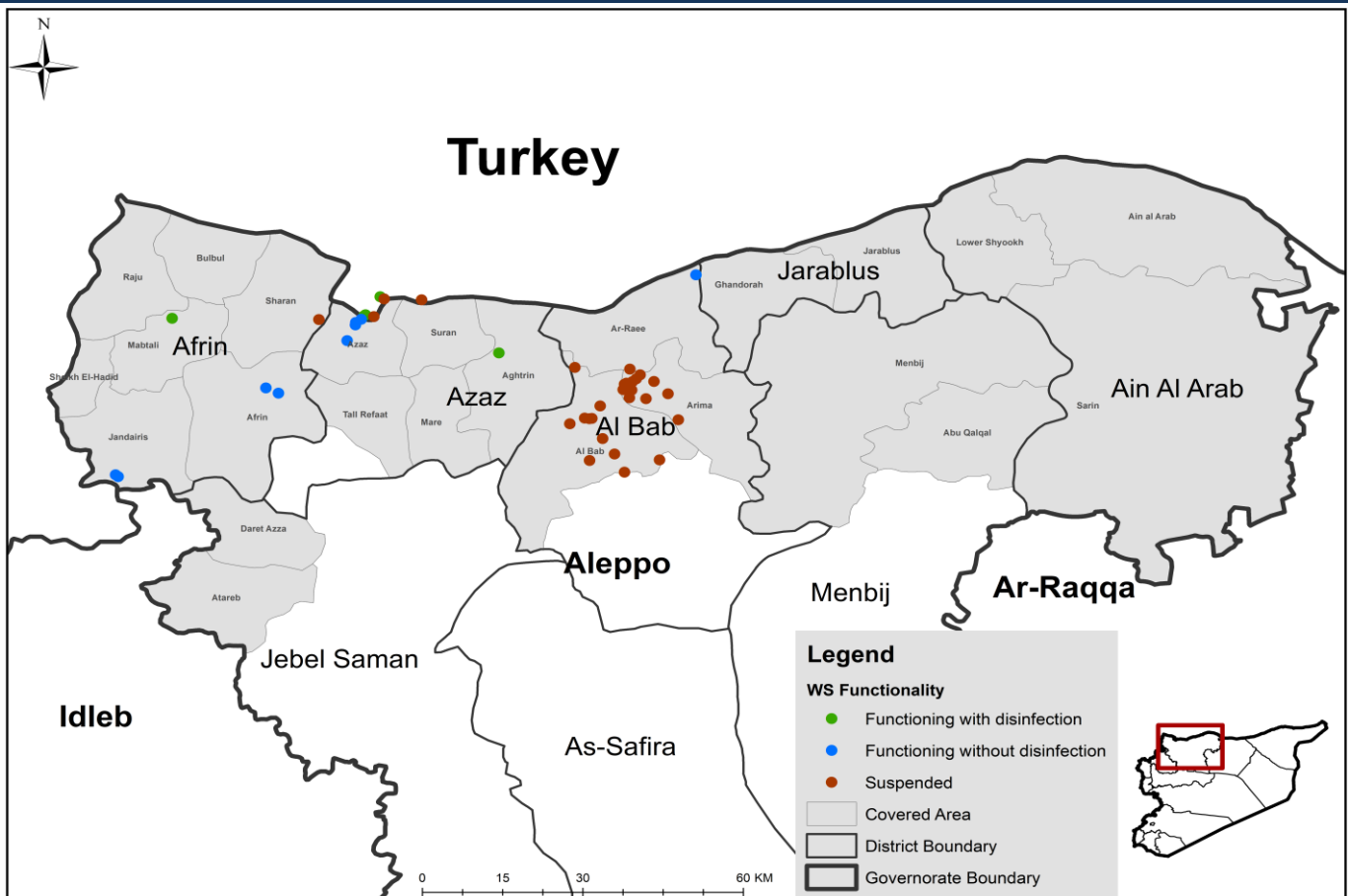
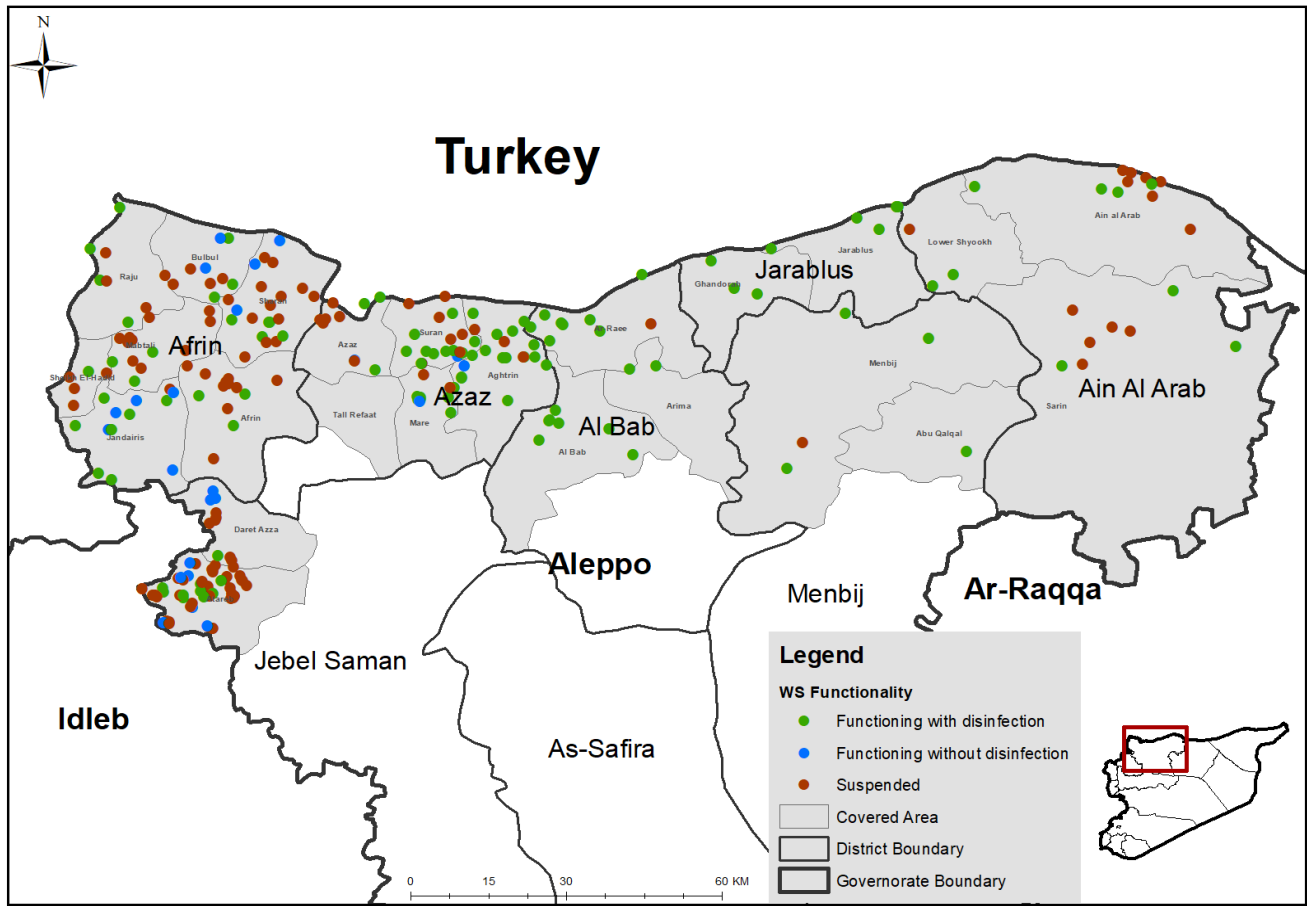
## الوضع التعقيمي لكل محافظة خلال الأسابيع

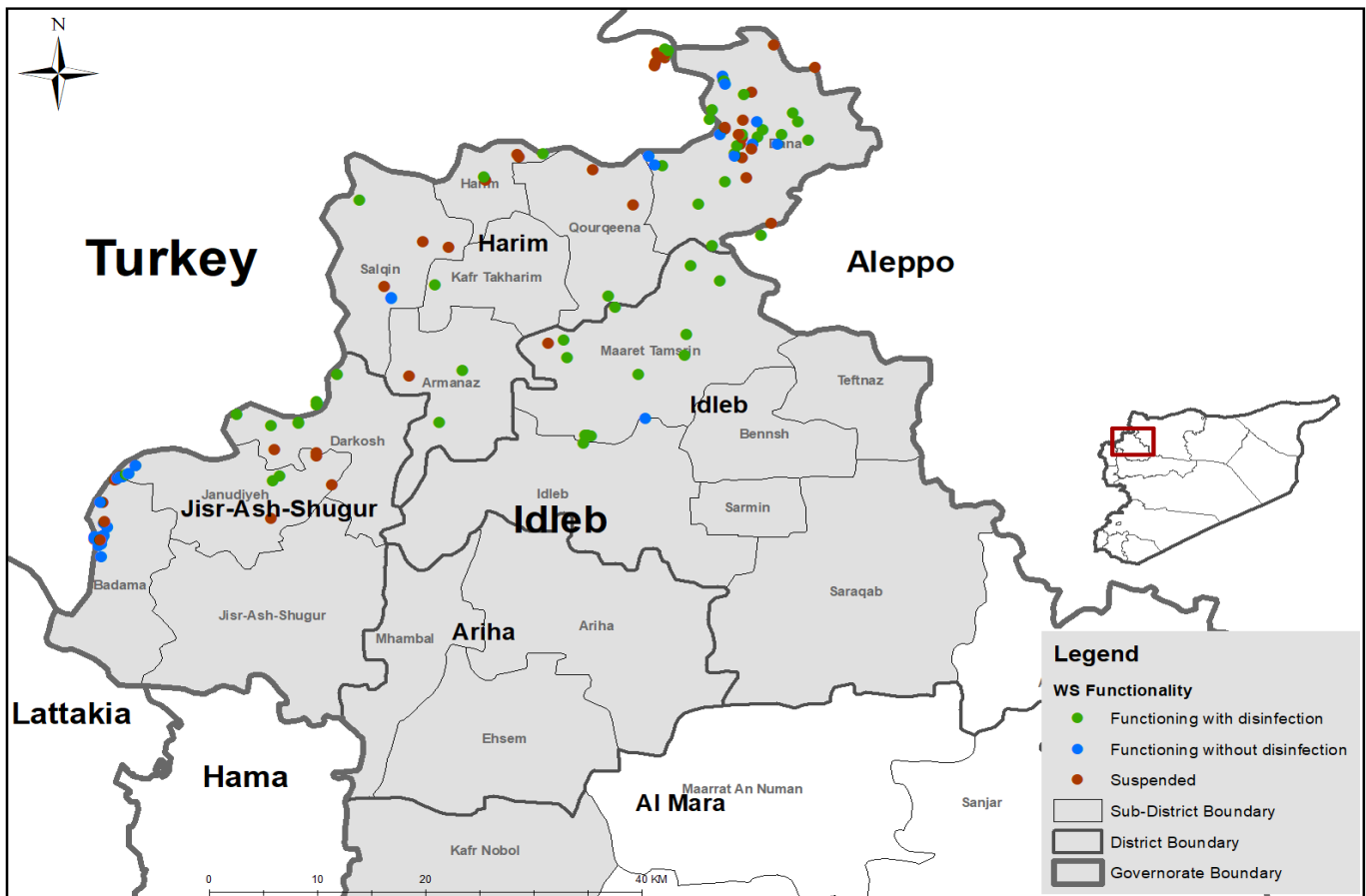
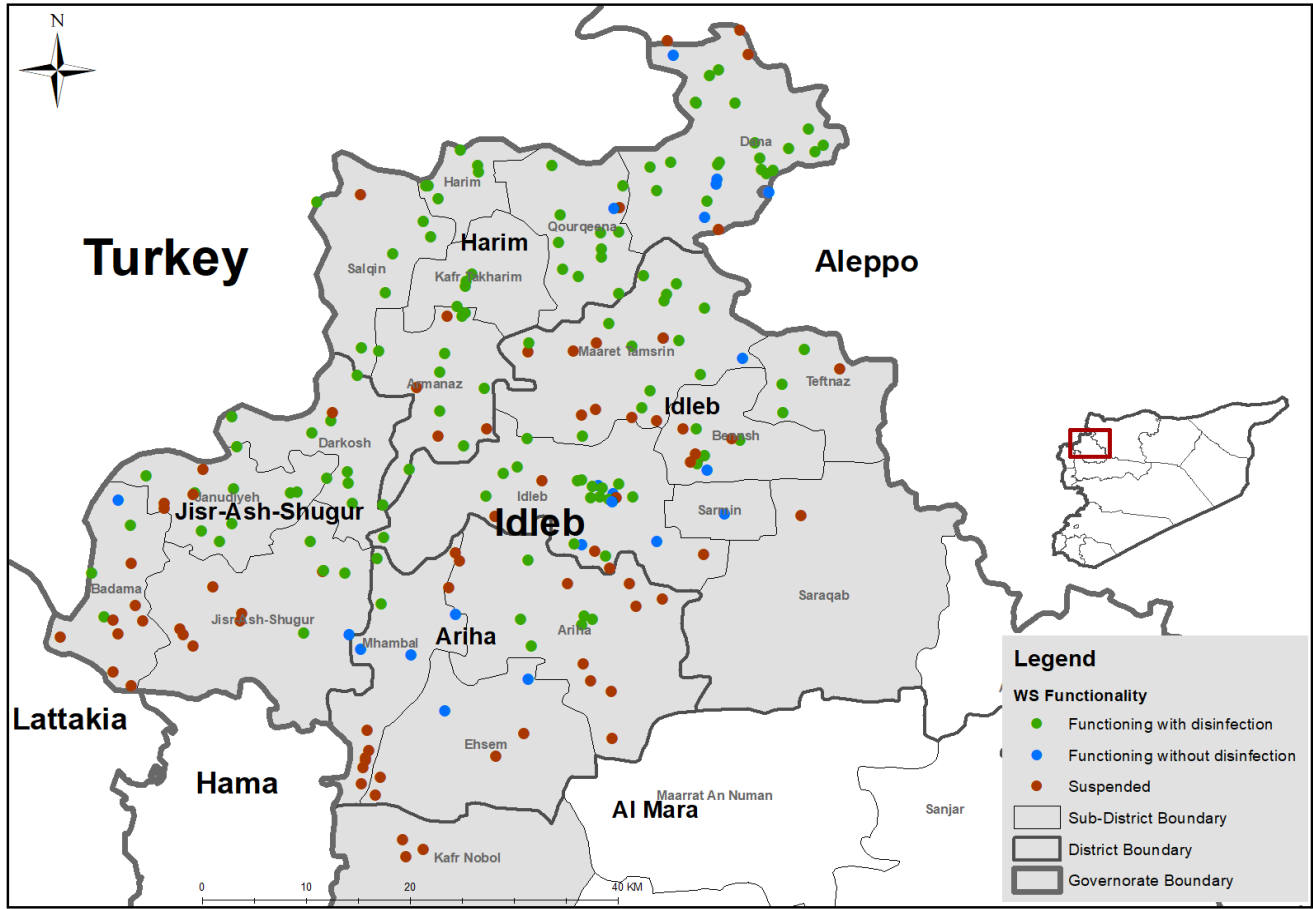


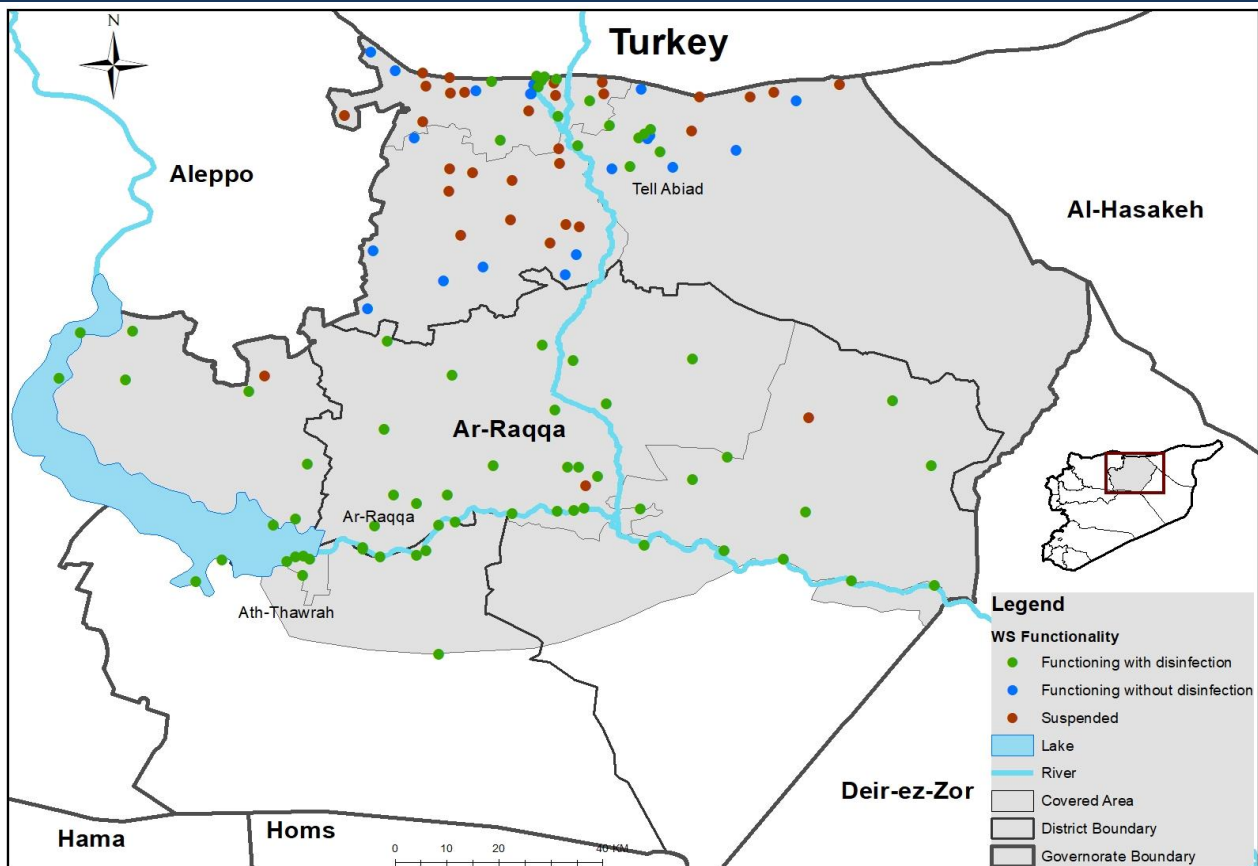
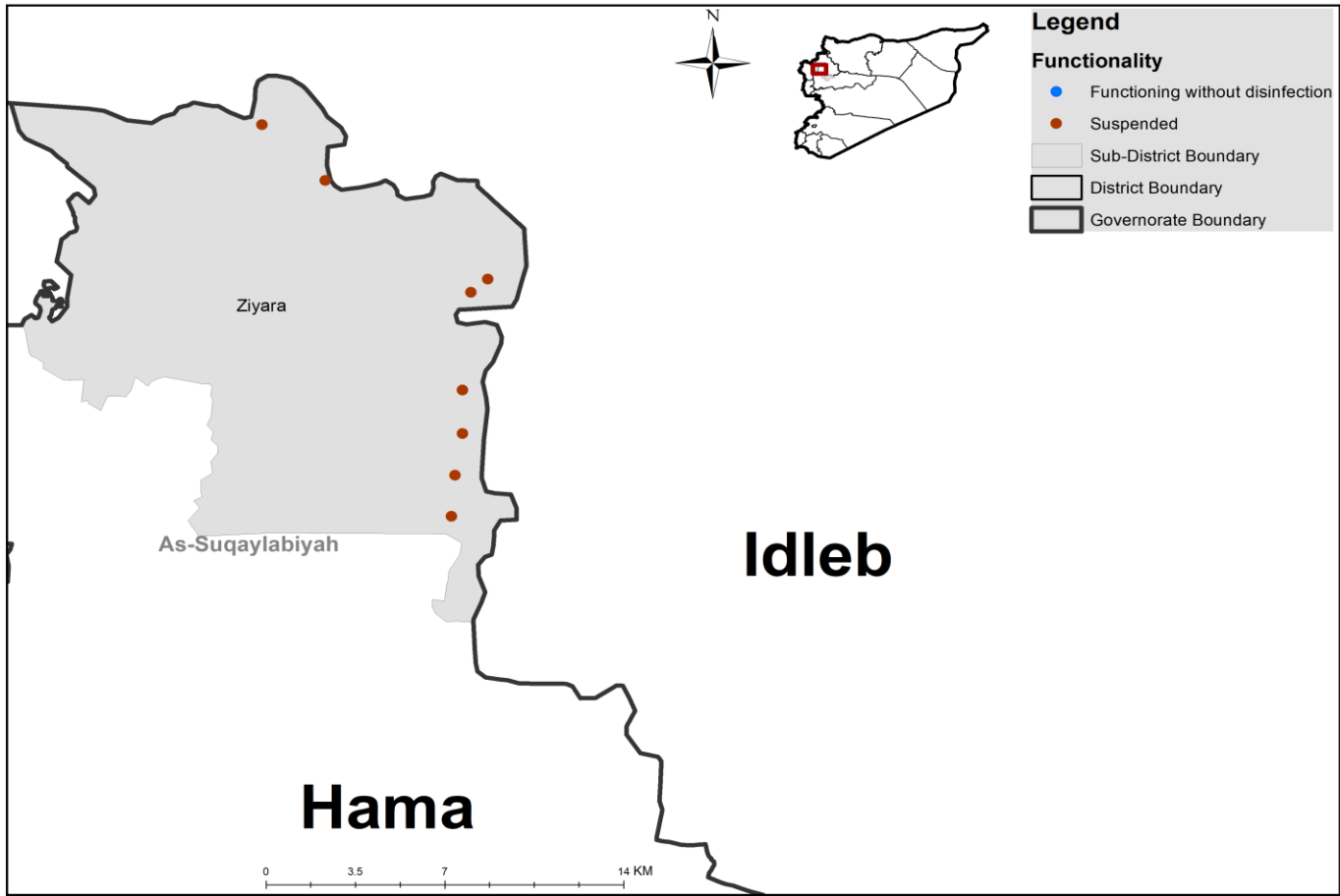
## طريقة إيصال المياه

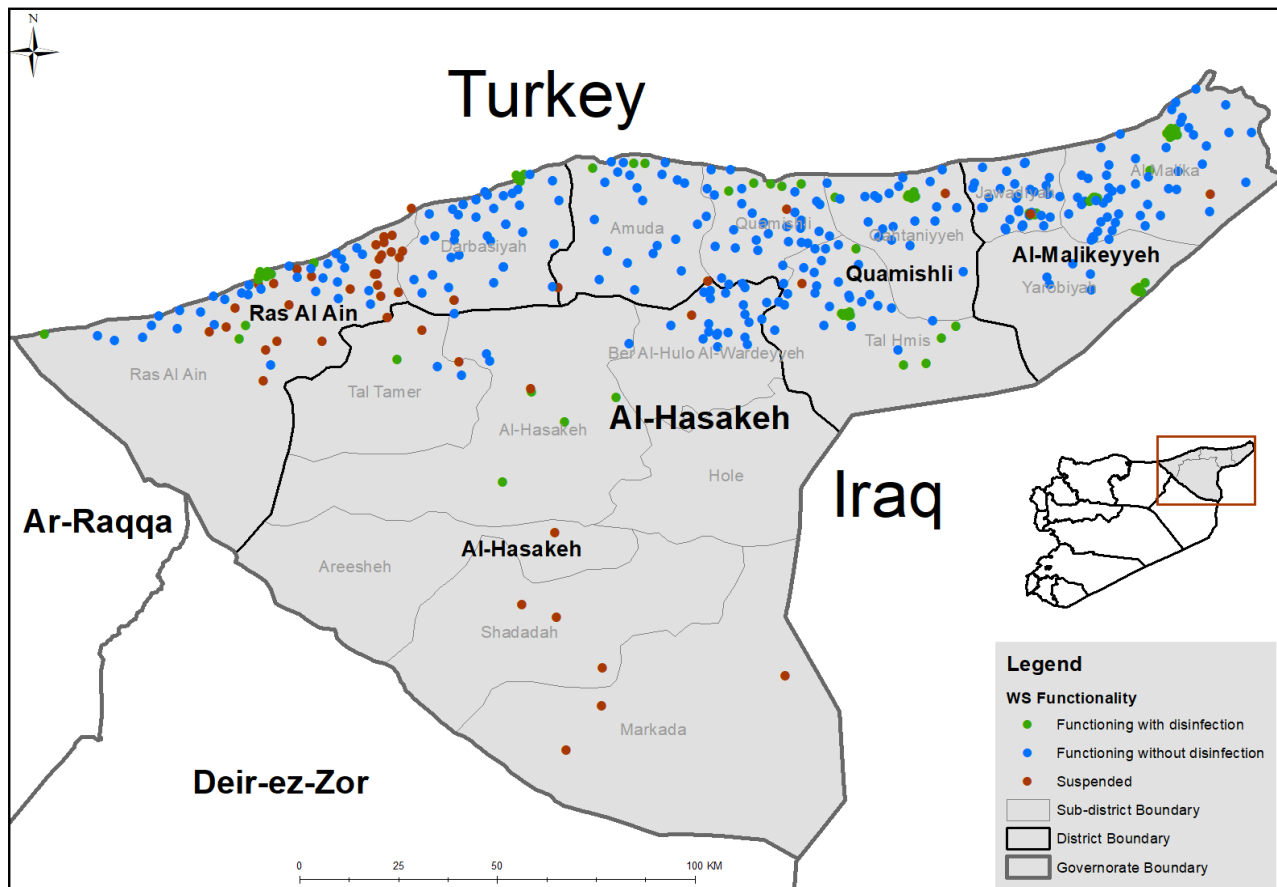
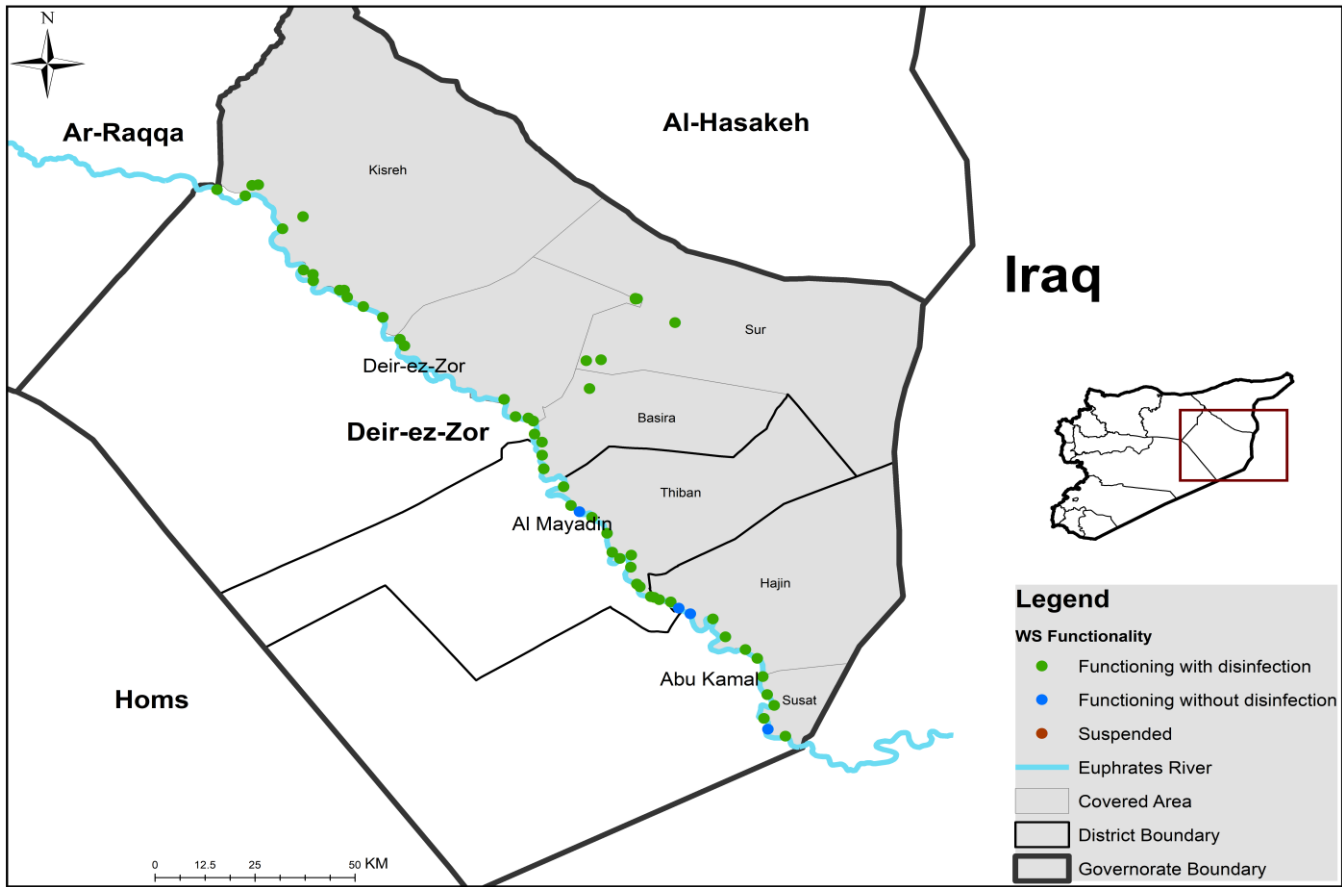


منهل	طريقة إيصال المياه			المحطات العاملة	المحافظة
	شبكة وصهاريج	نقل بالصهاريج	شبكة		
5	9	3	113	130	حلب
0	28	57	162	247	إدلب
0	0	0	0	0	حماة
0	1	2	81	84	الرقة
0	0	4	57	61	دير الزور
0	1	1	361	363	الحسكة
5	39	67	774	885	الكلية











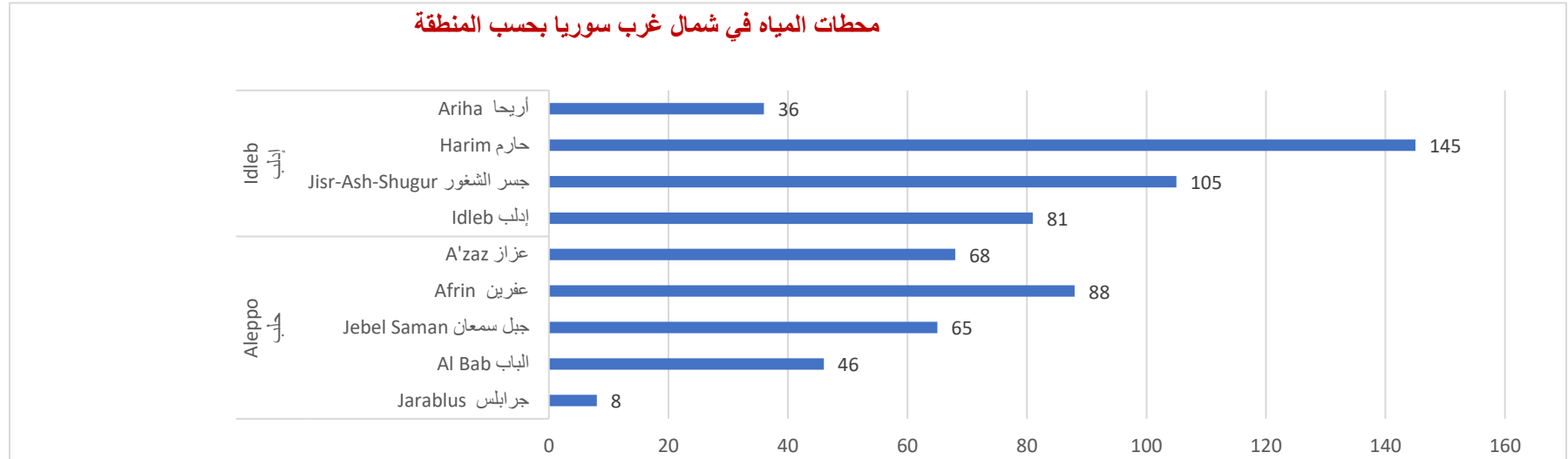
## تأثير زلزال تركيا وسوريا على محطات المياه في شمال غرب سوريا ( ملحق نشرة المياه والإصحاح البيئي الأسبوعين 5 -6\_2023 )

### ● مقدمة ونظرة عامة

في وقت مبكر من صباح يوم 6 شباط من العام 2023 ، هز زلزال عنيف جنوب تركيا ، وهو المعروف أيضًا باسم زلزال تركيا بالقرب من الحدود السورية . إن جزء كبير من الدمار والموت اللذان نجما عن الزلزال يوم الإثنين الذي ضرب تركيا وشمال سوريا والذي بلغت شدته 7.8 درجة على مقياس ريختر يتموضع على الحدود في شمال سوريا ، وهي منطقة دمرتها بالفعل أكثر من عقد من الأزمات الكثيرة التي لا تعد ولا تحصى. بلغ عدد الضحايا في شمال غرب سوريا 4518 حالة وفاة جراء الزلزال فيما بلغ عدد الجرحى 8389 مع تقديرات تؤكد وجود مئات الأشخاص المحاصرين تحت الأنقاض وما يزال تحديث الإحصائيات يتم يوميًا . بلغ عدد المباني المدمرة بشكل كامل 1796 مبنى فيما بلغ عدد المباني المدمرة جزئيًا 7993 ويبلغ عدد العائلات المتضررة من هذا الزلزال أكثر من 11000 عائلة أصبحت الآن بلا مأوى. من المرجح أن تزداد هذه الأرقام مع استمرار أعمال البحث بين أنقاض المنازل والمباني. في الوقت نفسه أدى الدمار الذي خلفه الزلزال إلى تفاقم الأزمات الإنسانية المستمرة في شمال سوريا حيث كانت الاحتياجات الإنسانية في هذه المنطقة التي تستضيف العديد من النازحين بسبب الأزمة الإنسانية المستمرة منذ 12 عامًا في سوريا ، مرتفعة بالفعل قبل أن يؤدي هذه الزلازل إلى تفاقم الأزمة القائمة. [مصدر المعلومات](#) : وحدة تنسيق الدعم (ACU).

### ● محطات المياه في شمال غرب سوريا

تعمل فرق الإنذار المبكر والاستجابة والمياه والإصحاح البيئي الميدانية في وحدة تنسيق الدعم على مراقبة الحالة التشغيلية لمحطات المياه و اجراء اختبارات جودة المياه حيث يتم تحديث هذه المعلومات مرتين في الشهر ونصدر نشرة المياه والإصحاح البيئي المفصلة والتي توفر معلومات مستمرة عن الحالة التشغيلية لمحطات المياه الواقعة في شمال سوريا كما وأنها تتضمن تحليلاً لبيانات الحالة التشغيلية للمحطات. يوجد في شمال غرب سوريا 646 محطة مياه كما هو مبين في المخطط أدناه:

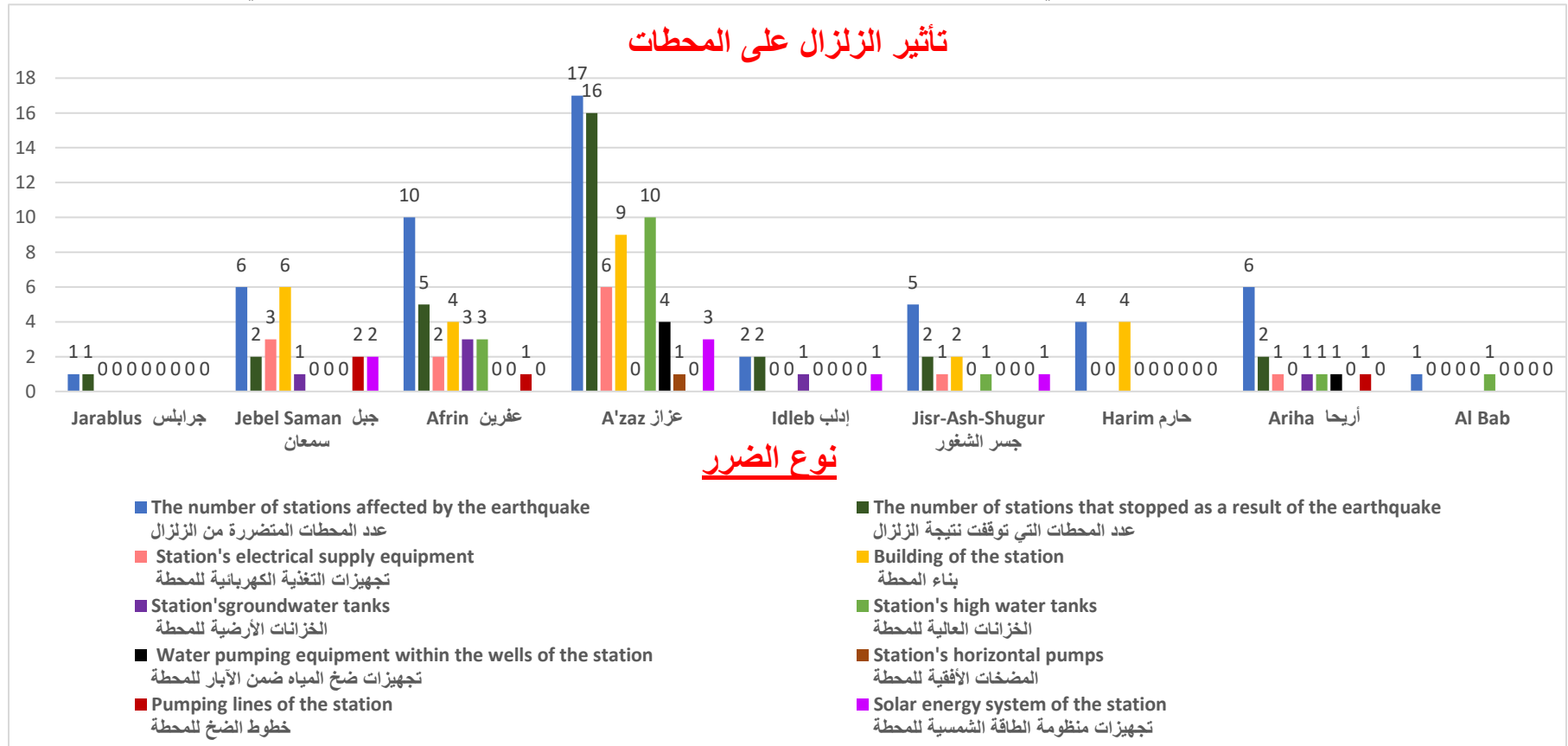


## ● تقييم الإحتياجات السريع لمحطات المياه

خلال الفترة الماضية بين 10 و 15 شباط من العام 2023 ، أجرى فريق المياه والإصحاح البيئي في وحدة تنسيق الدعم تقييماً تقنياً سريعاً لجمع المعلومات الأساسية حول الأضرار التي سببها الزلزال لمحطات المياه في شمال غرب سوريا ، مع الأخذ في الاعتبار أن فريق المياه والإصحاح البيئي في وحدة تنسيق الدعم وبالتعاون مع منظمة الرؤية العالمية سوف يقوم بإجراء تقييم مفصل ودقيق لمحطات المياه في شمال غرب سوريا يضم متخصصين في قطاع المياه والإصحاح البيئي و مهندسين إنشائيين خبراء لتقييم الحالة الفنية لخزانات المياه و مباني المحطات.

## ● نتائج تقييم حالة محطات المياه في شمال غرب سوريا بعد الزلزال (نتائج تقييم الإحتياجات السريع)

يوضح المخطط أدناه محطات المياه المتضررة من الزلزال في كل منطقة مع معلومات عامة عن نوع الضرر وعدد المحطات المتضررة بناءً على الأضرار في كل منطقة:



## • ملاحظات

1. في جرابلس ، في محطة الغندورة ، توقف ضخ المياه بسبب الارتفاع الكبير في درجة العكارة صباح اليوم الذي حدث فيه الزلزال. تم قياس العكارة في يوم 10 شباط 2023 ، وكانت NTU 6.58 للبئر الأول و NTU 16.8 للبئر الشرقي الثاني . بعد ثلاثة أيام في يوم 13 شباط 2023 ، تم قياس العكارة مرة أخرى وكانت NTU 14.2 للبئر الأول و NTU 17.6 للبئر الشرقي الثاني . أما بالنسبة لباقي المعايير الفيزيائية والكيميائية فهي ضمن الحدود المسموح بها.
2. في منطقة جسر الشغور توقفت محطات المياه التالية ليوم أو لأكثر بسبب ارتفاع العكارة ثم عادت مواصفات المياه لطبيعتها المعتادة

Station Code كود المحطة	Station Name EN اسم المحطة (إنكليزي)	Station Name AR اسم المحطة (عربي)	Station location Community_EN اسم قرية المحطة (انكليزي)	Station location Community AR اسم قرية المحطة (عربي)	Sub-district الناحية
B050402001	Kniset Nakhleh	كنيسة نخلة	Kniset Nakhleh	كنيسة نخلة	Jisr-Ash-Shugur
B050300302	Aarah Alththania	عارة الثانية	Hamama - Kafr Debbin	الحمامة_كفر دبين	Janudiyeh
B050200501	Dorriyeh	الدرية	Dorriyeh	الدرية	Darkosh
B050201701	Zahraa - Kherbet Amud	الزهراء	Zahraa - Kherbet Amud	الزهراء_خربة عامود	Darkosh
B050200301	Darkosh Altakiyeh	دركوش التكية	Darkosh	دركوش	Darkosh
B050201101	Ramadiyeh	الرمادية	Ramadiyeh	الرمادية	Darkosh
B050403701	Western Marj Akhdar	المرج الأخضر الغربي	Western Marj Akhdar	المرج الأخضر الغربي	Jisr-Ash-Shugur
B050300301	Aarah Alauwla	عارة الاولى	Hamama - Kafr Debbin	الحمامة_كفر دبين	Janudiyeh
B050400801	Marj Akhdar Alsharqi	المرج الأخضر الشرقي	Eastern Marj Akhdar	المرج الأخضر الشرقي	Jisr-Ash-Shugur
B050300303	Hamama Aabar	الحمامة آبار	Hamama - Kafr Debbin	الحمامة_كفر دبين	Janudiyeh
B050200201	Andnaniyeh - Farjein	العدنانية_فرجين	Andnaniyeh - Farjein	العدنانية_فرجين	Darkosh
B050100201	Badama	بداما	Badama	بداما	Badama

3. في منطقة جسر الشغور تضررت شبكة المياه في قرية الملند جراء الزلزال ، كما دمر حي الجامع وبالتالي تم قطع خط المياه الذي كان يمد الحي بالمياه.
4. في منطقة أريحا بمحطة الراي ، انخفضت إنتاجية البئر بشكل ملحوظ بعد الزلزال ، كما زادت عكارة المياه بشكل ملحوظ.

## نهاية الملحق