

# الإعاقة في شمال سوريا التأثير والانتشار

تشرين الأول  
**2023**



# الإعاقة في شمال سوريا الانتشار والتأثير

2023

ممول من قبل



**MINISTÈRE  
DE L'EUROPE  
ET DES AFFAIRES  
ÉTRANGÈRES**

حقوق الطبع والنشر محفوظة © وحدة تنسيق الدعم 2023 (ACU).

تم النشر من قبل وحدة تنسيق الدعم (ACU).

يسمح باستخدام وتصوير وطباعة وتوزيع هذا التقرير كلياً أو جزئياً وفي أي شكل من الأشكال للأغراض الإنسانية أو التعليمية أو لغايات غير ربحية، وذلك دون الرجوع إلى الجهة صاحبة حقوق الطبع والنشر للحصول على إذن خاص منها، وهذا شريطة الإقرار والإشارة إلى الجهة صاحبة الحق. وتتوجه وحدة تنسيق الدعم بالتقدير لتزويدها بنسخة من أي منشور يقتبس بعض بياناته من هذا التقرير كمصدر. علماً بأنه يحظر بيع أو استخدام هذا المنشور كسلعة أو على نحو تجاري أو لأي غرض تجاري أيّاً كانت طبيعته دون الحصول على إذن خطي مسبق من وحدة تنسيق الدعم. وترسل طلبات الحصول على هكذا إذن، مع بيان الغرض من الاستنساخ ومدى استخدام البيانات و/ أو المعلومات إلى وحدة إدارة المعلومات، على عنوان الإيميل:

[imu@acu-sy.org](mailto:imu@acu-sy.org)

هاتف: +90 (342) 220 1099

إن ذكر أو الإشارة إلى أي شركة أو مؤسسة أو منتج تجاري في هذا المستند لا يعني تبنياً من وحدة تنسيق الدعم لهذه الجهة. كما لا يسمح باستخدام المعلومات الواردة في هذه المستند لأغراض الدعاية أو الإعلان. علماً بأن استخدام الأسماء والعلامات التجارية والرموز (إن وجدت) تمّ من باب الصياغة التحريية، دون وجود أي نية للتعدي على قوانين العلامات التجارية أو حقوق الطبع والنشر.

© حقوق نشر الصور والرسوم التوضيحية على النحو المحدد.

#### الاقتباس:

يمكن الرجوع إلى هذا التقرير عند اقتباس الصورة التالية: "سوريا، تقرير انتشار وأثر الإعاقاة، الإصدار 01 لعام 2023" وحدة تنسيق الدعم/وحدة إدارة المعلومات.

كما يمكن الاطلاع والحصول على نسخة الكترونية من هذا التقرير من خلال موقع الوحدة على العنوان التالي:

[/https://acu-sy.org/ar/all-acu-reports](https://acu-sy.org/ar/all-acu-reports)

#### إخلاء المسؤولية

إن محتويات هذا التقرير لا تعكس بالضرورة وجهات نظر وحدة تنسيق الدعم أو أي من شركائها أو الجهات المانحة. إن محتويات التقرير لا تنطوي على التعبير عن أي رأي فيما يتعلق بالوضع القانوني لأي بلد، أو أراضي، أو مدينة، أو مناطق نفوذ، أو تعيين حدودها، أو تأييد أي سياسة، أو وجهة نظر سياسية.

### شكر وامتنان

تودّ وحدة تنسيق الدعم أن تعبر عن شكرها العميق وامتنانها لكل من منظمة مداد، ومنظمة سند، ومنظمة إحياء الأمل، ومجموعة العمل حول الإعاقة، مجموعة عمل الصحة النفسية والدعم النفسي الاجتماعي، ومجموعة تنسيق الحماية سوريا عبر الحدود على إسهاماتهم في صياغة أدوات جمع البيانات ومراجعة التقرير النهائي وإثرائه بملاحظاتهم القيمة.

### الاختصارات

- IDP: النازحون
- ACU: وحدة تنسيق الدعم
- IMU: وحدة إدارة المعلومات
- UNCRPD: اتفاقية حقوق الأشخاص ذوي الإعاقة
- UN: الأمم المتحدة
- HH: أسرة
- AoC: منطقة السيطرة
- رأس العين وتل أبيض: شمال محافظتي الرقة والحسكة، وتتضمن ناحيتي رأس العين وتل أبيض.
- SDF: قوات سورية الديمقراطية

## المحتويات

- 7..... نظرة عامة على جمع بيانات الأشخاص ذوي الإعاقة.
- 8..... النتائج الرئيسية .....
- 9..... المنهجية .....
- 10..... بيانات الإعاقة في سوريا.....
- 11..... نطاقات الإعاقة.....
- 12..... الإعاقة وأنواع الصعوبات.....
- 14..... **عمر وجنس الأشخاص ذوي الإعاقة**.....
- 15..... أنواع الصعوبات الجسدية المبلغ عنها (% من الأفراد) .....
- 18..... نوع صعوبات التعلم والسلوك المبلغ عنها (%من الأفراد) .....
- 21..... العمر عند بدء الصعوبة وأسباب حدوثها.....
- 22..... سبب الصعوبات .....
- 23..... معلومات السلامة النفسية.....
- 24..... معلومات السلامة النفسية.....
- 25..... الصعوبات المرتبطة بالأطفال بين 2-4 سنوات .....
- 26..... التعليم وعمالة الأطفال للأطفال بين 5-17 .....
- 28..... الحالة الاجتماعية والدخل المادي للأشخاص ذوي الإعاقة .....
- 29..... الوصول إلى الخدمات الأساسية.....
- 30..... أولويات الاحتياج .....
- 31..... المراجع .....

## الأشكال

- الشكل 1 توزيع الأشخاص ذوي الإعاقة حسب المنطقة ..... 12
- الشكل 2 نسب الأشخاص الذين يعانون من صعوبات أو إعاقات حسب الفئة العمرية ..... 13
- الشكل 3 عمر وجنس الأشخاص ذوي الإعاقة ..... 14
- الشكل 4 معلومات السلامة النفسية - الأطفال الذين تتراوح أعمارهم بين 5-17 ..... 23
- الشكل 5 معلومات السلامة النفسية للأشخاص فوق 18 عاماً ..... 24
- الشكل 6 لل صعوبات المرتبطة بالأطفال الذين تتراوح أعمارهم بين 2-4 سنوات ..... 25
- الشكل 7 عمالة الأطفال التي تشمل الأطفال ذوي الإعاقة ..... 26
- الشكل 8 مشاركة الأطفال ذوي الإعاقة في التعليم الرسمي ..... 26
- الشكل 9 العقبات التي يواجهها الأطفال ذوو الإعاقة في البيئة المدرسية ..... 27
- الشكل 10 العوامل المساهمة في تسرب الأطفال ذوي الإعاقة ..... 27
- الشكل 11 الحالة الاجتماعية للأشخاص ذوي الإعاقة ..... 28
- الشكل 12 فرص العمل للأشخاص ذوي الإعاقة ..... 28
- الشكل 13 الوصول إلى الخدمات الأساسية ..... 29
- الشكل 14 أولويات الاحتياجات ..... 30

## نظرة عامة على جمع بيانات الأشخاص ذوي الإعاقة

للموصف الوارد في اتفاقية الأمم المتحدة لحقوق الأشخاص ذوي الإعاقة (UNCRPD). أعطت وحدة تنسيق الدعم الأولوية لإدراج بيانات عن الأشخاص ذوي الإعاقة في جميع الدراسات الاستقصائية للأسر ذات الصلة. وقد أدى ذلك إلى تحسّن كبير في توافر وجودة البيانات المتعلقة بالأشخاص ذوي الإعاقة داخل سوريا. ويقيّم التحليل كذلك المؤشرات الاجتماعية والاقتصادية الرئيسية لتحديد إلى أي مدى يحد الأشخاص ذوو الإعاقة من قدرة الأفراد أو الأسر التي ينتمون إليها على تحمل العوائق الاجتماعية والاقتصادية. سُئل الأطفال الذين يعانون من صعوبات وإعاقات والذين شاركوا في هذه الدراسة عن العقبات الشائعة التي يواجهونها في التعليم الرسم، وركز هذا الاستبيان على التحاقهم بالمدرسة وأسباب توقفهم عن التعليم.

تم عرض النتائج المتعلقة بالأفراد (الذين تبلغ أعمارهم عامين أو أكثر)، وكذلك الأسر التي تضم أفراداً من ذوي الإعاقة، في هذا التقرير على مستوى المناطق الجغرافية. وتمت مقارنة أرقام الانتشار بالمؤشرات الاجتماعية والاقتصادية الرئيسية لإظهار إلى أي مدى قد يضيف وجود الإعاقات إلى عوامل الضعف الموجودة مسبقاً أو يضاعفها.

نتيجة أكثر من 12 عاماً من الصراع وتدهور البنية التحتية والنزوح المستمر في سوريا، تعرّض ملايين الأشخاص للإصابات والصدّات. وعند فجر 06 شباط/ فبراير 2023، ضربت زلزال مدمر بلغت شدته 7.8 درجة على مقياس ريختر جنوب تركيا وشمال سوريا، مما أدى إلى سقوط آلاف الضحايا وآلاف الجرحى. بلغ عدد الضحايا في شمال غرب سوريا 4,540، وبلغ عدد الجرحى 8,786، مع فقدان العديد من الجرحى أطرافهم أو حدوث إعاقات أخرى لهم. بناء على كل هذه العوامل التي تضاعف المخاطر بالنسبة للأشخاص ذوي الإعاقة، وتقوض وصولهم إلى الخدمات الأساسية والدعم، استخدمت وحدة تنسيق الدعم استبيان مجموعة واشنطن المعنية **بمسائل** إحصاءات الإعاقة - الأداة الأكثر استخداماً واختباراً في البيانات الإنسانية - مع دعم تقني من الشركاء الإنسانيين المتخصصين في دعم الإعاقة (منظمة إحياء الأمل ومنظمة مداد). لتحديد مدى انتشار الأفراد ذوي الإعاقة باستخدام النهج المناسب، وباستخدام الاسئلة التقليدية حول الأمراض الجسدية أو الوظيفة. يتوسع التقييم في تعريف الصعوبات والإعاقات كتفاعل بين ضعف الشخص وتجربة الحواجز المؤسسية والمادية السلوكية التي تحد من قدرة الأفراد على الانخراط في مجتمعاتهم والوصول إلى الخدمات وفقاً

## النتائج الرئيسية

 <p>30% من الإناث لديهم إعاقات أو نوع من الصعوبات.</p>	 <p>63% من الأشخاص في شمال حلب يعانون من صعوبات أو إعاقات.</p>	 <p>52% من الأفراد الذين تزيد أعمارهم عن سنتين يعانون من إعاقات (أو صعوبات في أداء المهام اليومية).</p>
 <p>8% من الأشخاص يواجهون صعوبات في السمع.</p>	 <p>17% من الأشخاص يعانون من صعوبات في الرؤية، حتى عندما يستخدمون النظارات.</p>	 <p>18% من الأشخاص يعانون من صعوبات في المشي أو التسلق.</p>
 <p>8% من الأشخاص يواجهون صعوبات في التواصل.</p>	 <p>12% من الأشخاص يواجهون صعوبات في الاعتناء بأنفسهم كالاستحمام أو ارتداء الملابس.</p>	 <p>11% من الأشخاص يواجهون صعوبة في رفع وعاء يحتوي على لترين من الماء.</p>
 <p>23% من الأشخاص يواجهون صعوبات في الإدراك.</p>	 <p>15% من الأشخاص يواجهون صعوبات في التحكم بسلوكهم.</p>	 <p>17% من الأشخاص يواجهون صعوبات تتعلق بالتذكر أو التركيز.</p>
 <p>28% من الأشخاص لديهم حزن دائم.</p>	 <p>26% من الأشخاص لديهم قلق دائم.</p>	 <p>16% من الأشخاص يواجهون صعوبات في بناء علاقة جديدة.</p>
 <p>82% من الأشخاص ذوي الإعاقة عاطلون عن العمل.</p>	 <p>85% من الأطفال ذوي الإعاقة متسربون من المدارس.</p>	 <p>13% من الأطفال ذوي الإعاقة يعملون لإعالة أسرهم.</p>



## المنهجية

• **إدلب:** تشمل محافظة إدلب وريف حلب وحماة واللاذقية المحيط بها، والتي تسيطر عليها جماعات المعارضة.

• **حلب:** شمال محافظة حلب، وتتضمن مناطق أعزاز والباب وجرابلس، التي تسيطر عليها جماعات المعارضة المدعومة من تركيا.

• **عفرين:** منطقة عفرين في شمال محافظة حلب، وتسيطر عليها جماعات المعارضة المدعومة من تركيا.

• **رأس العين وتل أبيض:** شمال محافظتي الرقة والحسكة، وتتضمن ناحيتي رأس العين وتل أبيض.

• **شمال شرق سوريا:** وتتضمن محافظة الحسكة وشمال محافظة الرقة وشرق محافظة دير الزور التي تسيطر عليها قوات سوريا الديمقراطية SDF.

**ملاحظة:** إن أي حدود ومناطق وأسماء معروضة، والتسميات المستخدمة في هذا التقرير، لا تنطوي على أي شكل من أشكال التأييد أو القبول الرسمي أو الاعتراف بها. تمت الإشارة إلى هذه التحديدات بناء على مراجعة وحدة تنسيق الدعم لحدود مناطق السيطرة لمراعاة التشابه النسبي للظروف والوصول إلى الخدمات داخل الحدود المعينة بشكل أفضل، بالإضافة إلى منهجية أخذ العينات المستخدمة أثناء جمع البيانات.

في آب/أغسطس 2023، أجرت وحدة تنسيق الدعم مسحاً للأسر في المناطق خارج سيطرة النظام في شمال سوريا. تم تنفيذ العمل الميداني من خلال مقابلات وجهاً لوجه من قبل فرق ميدانية من وحدة تنسيق الدعم من ذوي الخبرة، والذين تم تدريبهم على الاستطلاعات من قبل خبراء جمع البيانات. باستخدام تطبيق ONA، جمعت الدراسة الاستقصائية بيانات تمثيلية عن المؤشرات الديموغرافية والاجتماعية والاقتصادية الرئيسية على مستوى مناطق لسيطرة المختلفة.

تم الحصول على إطار العينة من قائمة المواقع (المكودة)، التي تم تحديثها من قبل مكتب تنسيق الشؤون الإنسانية في كانون الثاني/يناير 2023، بينما تم الحصول على أرقام السكان من الخريطة التفاعلية لحركات السكان لوحدة تنسيق الدعم، التي تم تحديثها في شهر حزيران/يونيو 2023. قدر متوسط حجم الأسر 5.3 فرد في جميع أنحاء المناطق خارج سيطرة النظام في شمال سوريا. في المجموع، تم اعتبار عدد السكان الإجمالي 8,513,640 فرداً يشكلون 1,606,347 أسرة تعيش في 3,059 مجتمع و1,527 مخيماً للنازحين، وتم اختيار عينة تتألف من 950 أسرة تم إجراء المقابلات. وتم إجراء مقابلات مع 1011 أسرة بالفعل، تمثل السكان السوريين في شمال سوريا على مستوى المنطقة، مع نسبة ثقة 95% وهامش خطأ بنسبة 3%.

**ملاحظة:** لإبلاغ الشركاء الإنسانيين بشكل أفضل بناءً على مناطق عملياتهم، تشير وحدة تنسيق الدعم إلى المناطق التالية في سوريا:

## بيانات الإعاقة في سوريا

وفقاً للمبادئ التوجيهية لاتفاقية حقوق الأشخاص ذوي الإعاقة، ينتج مفهوم الإعاقة الناشئ عن التفاعل بين الأشخاص ذوي الإعاقات والحواجز البيئية السلوكية والمؤسسية والمادية، والتي تمنع الفرد من المشاركة الكاملة والفعّالة في المجتمع على قدم المساواة مع الآخرين. بشكل حاسم، لا يتم تعريف الفرد على أنه "يعاني من إعاقة" بناءً على الإعاقة أو الوظيفة وحدها، ولكن على كيفية مواجهة الأفراد الذين يعانون من صعوبات وظيفية حواجز خلال المشاركة في بيئتهم. لذلك، يتم وصف الإعاقة في سوريا في هذا التقرير على أنها "نسبة مئوية من الأشخاص الذين يعانون من صعوبة وظيفية واحدة أو أكثر في مجال وظيفي واحد أو أكثر" وهذا يزيد في وقت لاحق من خطر الاستبعاد أو الحرمان أو الإعاقة.

تم تقييم الإعاقة من خلال مجموعة من الصعوبات الوظيفية باستخدام كل مجموعة الاستبيانات القصيرة لمجموعة واشنطن المعنية بالإعاقة للأشخاص البالغين (18 عاماً فما فوق)، بينما تم توظيف وحدة عمل الطفل في اليونيسف لأولئك الذين تتراوح أعمارهم بين 2 و 17 عاماً. يتم تفعيل "الصعوبة" من خلال أوصاف مختلفة من "لا توجد صعوبة على الإطلاق" إلى "غير قادر تماماً على تنفيذ الفعل". فقط الأفراد الذين أبلغوا عن صعوبة وظيفية كبيرة ("صعوبة كبيرة" أو "لا يمكنهم القيام بذلك على الإطلاق") في مجال واحد على الأقل تم تصنيفهم على أنهم "أشخاص ذوو إعاقة".



© مكتب الأمم المتحدة لتنسيق الشؤون الإنسانية/علي حاجي سليمان فتاة تساعد أختها في طريقها إلى المنزل من المدرسة في إدلب، شمال غرب سوريا.

## نطاقات الإعاقة

يتم تعريف الإعاقة على أنها الإبلاغ عن "صعوبات كبيرة" أو "لا" عدم القدرة على القيام بأمر على الإطلاق" في أي من الفئات المدرجة أدناه للفئات العمرية المعنية:



UNICEF/UN0646048/Adel @

## الإعاقة وأنواع الصعوبات

# 52%

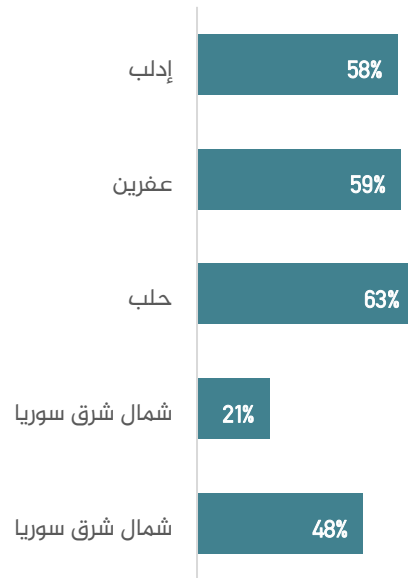
من الأفراد الذين تزيد أعمارهم عن سنتين يعانون من إعاقات (أو صعوبات في أداء المهام اليومية).

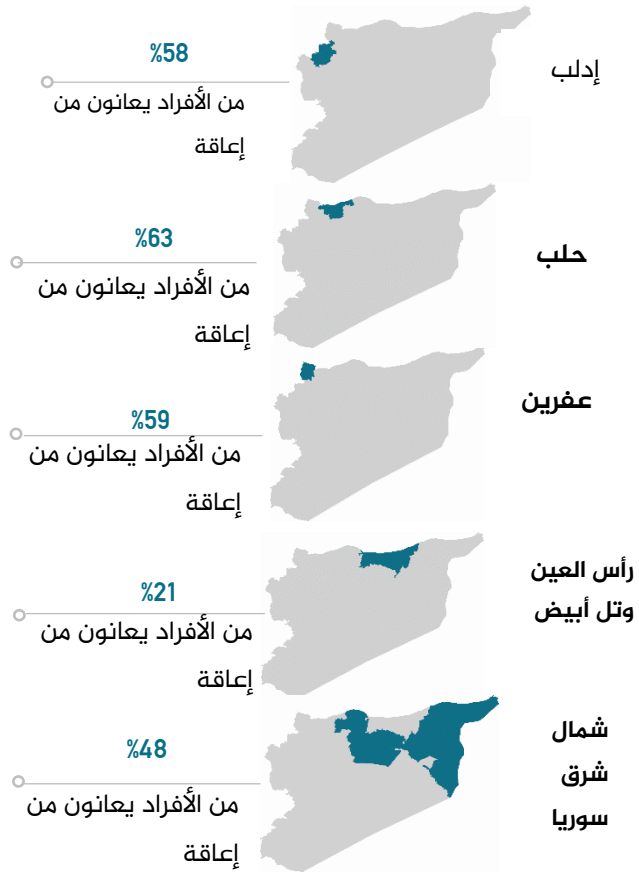
يعاني 52% من الأفراد الذين تبلغ أعمارهم عامين فما فوق من صعوبات في أداء المهام اليومية قد تصل مرحلة الإعاقة. يمكن أن يمنع وجود الإعاقة الوصول إلى الخدمات الأساسية، مثل المياه أو التعليم أو الوصول إلى الأسواق، في حين أن الأسر التي تضم أفراداً من ذوي الإعاقة قد تكون أكثر عرضة بكثير لمواجهة الحرمان الاقتصادي بسبب عرقلة الوصول إلى المدخلات الاقتصادية أو زيادة الإنفاق على الصحة. في جميع أنحاء شمال سوريا، تساهم الإعاقات في تفاقم عوامل الضعف الحالية لملايين الأفراد وأسرهم.

سُجِّل أعلى معدل لانتشار الأفراد ذوي الإعاقة في منطقة شمال حلب، حيث يعاني 63% من إجمالي السكان (الذين تتراوح أعمارهم بين سنتين وما فوق) من صعوبات في أداء المهام اليومية أو لديهم نوع من الإعاقات. ويعاني 59% من الأفراد في منطقة عفرين من صعوبات في أداء المهام اليومية أو الإعاقات، يليهم 58% من الأفراد في إدلب.

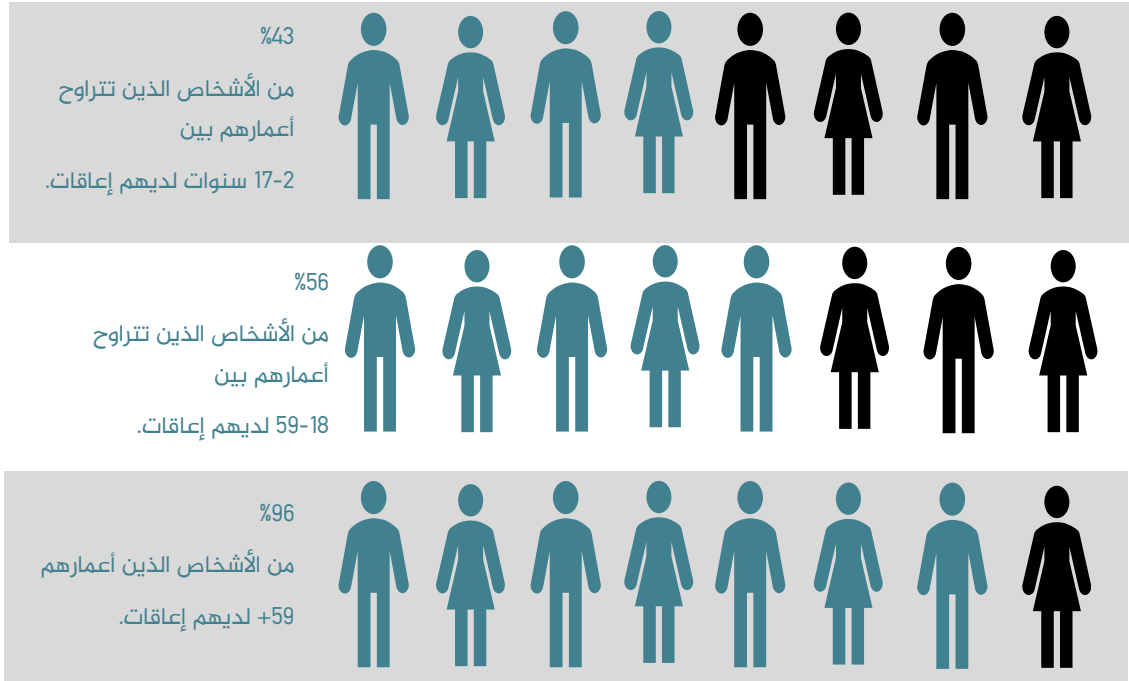
من الواضح أنه في جميع المناطق التي تشملها هذه الدراسة، تعاني الإناث من انتشار أعلى للإعاقات من نظرائهن الذكور.

الشكل 1 توزيع الأشخاص ذوي الإعاقة حسب المنطقة



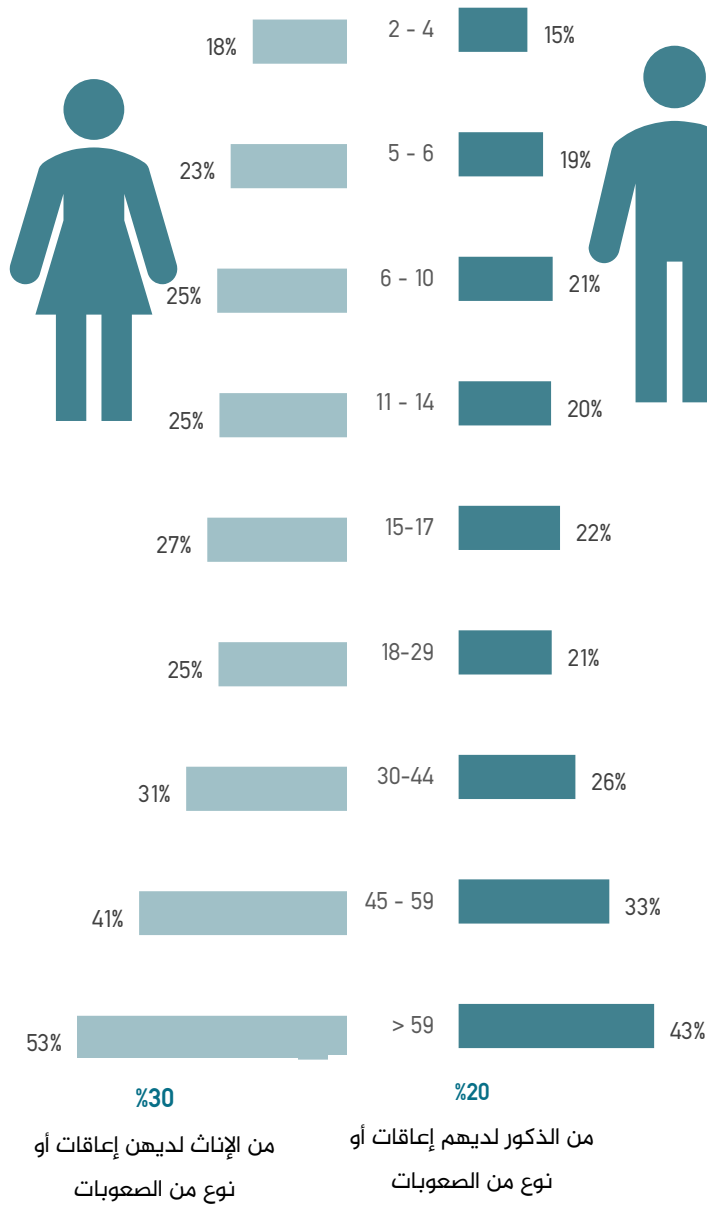


الشكل 2 نسب الأشخاص الذين يعانون من صعوبات أو إعاقات حسب الفئة العمرية



## عمر وجنس الأشخاص ذوي الإعاقة

الشكل 3 عمر وجنس الأشخاص ذوي الإعاقة



من المرجح أن يكون معدل الإعاقات أعلى بين الأفراد الأكبر سناً، بغض النظر عن الجنس. النتائج مثيرة للقلق لأن الأفراد، وخاصة ذوي الإعاقة، أقل وصولاً إلى فرص عمل كافية وأكثر عرضة لزيادة اعتمادهم على أفراد الأسرة. وبالمثل، من المرجح أن تبلغ الأسر التي تضم فرداً من ذوي الإعاقة عن وجود دخل كافٍ لتلبية احتياجاتها بنسبة النصف مقارنة بالأسر العادية. وترتبط القدرة على النجاة من أزمة إنسانية بكل من الصحة - بما في ذلك الصحة العقلية - والأمن المالي، وكلاهما يصبح أقل احتمالاً بشكل متزايد مع تقدم الفرد في العمر.

كما أن المعدلات المرتفعة للأطفال ذوي الإعاقة عبر الزمن مثيرة للقلق.

يُعد الأطفال ذوو الإعاقة من أكثر الفئات تهميشاً في أوقات النزاع، ويرجع ذلك جزئياً إلى نقص البيانات الموثوقة المتعلقة باحتياجاتهم والاضطرابات الكبيرة في تعليمهم. قد يساهم هذا اضطراب في النمو في مضاعفات صحية إضافية لا يمكن عكسها بسبب عدم الوصول إلى الخدمات الصحية

التي تدعم نمو الطفل. وفي الواقع، فإن احتمال انخراط الأطفال ذوي الإعاقة في التعليم أقل بكثير من أقرانهم السليمين. وتتجلى الآثار الضارة لهذه الفجوة التعليمية بشكل أكبر في معدلات تعليم الكبار وتوظيفهم.

## أنواع الصعوبات الجسدية المبلغ عنها (% من الأفراد)

الجدول 1 أنواع الصعوبة الجسدية المبلغ عنها.

الجزء العلوي من الجسم	السمع	الرعاية الذاتية	الرؤية	الحركة	الفئة العمرية
-	%6	-	%6	%21	4-2
%9	%5	%12	%11	%5	17-5
%13	%11	%12	%26	%27	18+
%11	%8	%12	%17	%18	المجموع

من بين أولئك الذين يستخدمون أدوات المساعدة أو يتلقون مساعدة خارجية للمشي والتسلق، يستخدم 41% عصي المشي، و2% يعتمدون على العكازات، و13% يستخدمون الكراسي المتحركة، و9% يستخدمون الأطراف الاصطناعية (الساقين والقدمين)، و4% يستخدمون إطار المشي. بالإضافة إلى ذلك، يلتمس 11% المساعدة من أفراد آخرين للمساعدة في التنقل.

- تم سؤال الأفراد الذين يتدبرون حركتهم دون أي أدوات مساعدة أو مساعدة خارجية عن قدرتهم على المشي لمسافة 100 متر على سطح مستو، يساوي طول ملعب كرة قدم أو مجمع سكني، دون الاعتماد على وسائل المساعدة على الحركة. وأظهرت النتائج أن 48% منهم أفادوا بأنهم يعانون من صعوبة بسيطة فقط. في حين واجه 9% صعوبة كبيرة في هذا المسعى، ولم يتمكن 1% من إكمال هذه المهمة على الإطلاق.
- سئل الأفراد القادرون على المشي لمسافة 100 متر على سطح مستو عن قدرتهم على المشي لمسافة 500 متر

# %18

من الأفراد في شمال سوريا يواجهون تحديات في المشي أو التسلق، ويمكن تصنيف هذه الصعوبات بشكل أكبر على النحو التالي:

من أصل 18%.

يواجه 10% صعوبات بسيطة

7% يواجهون صعوبات كبيرة، و

2% لا يمكنهم أداء الأنشطة اليومية الأساسية التي تتطلب المشي أو التسلق.

- تم إجراء مقابلات مع الأفراد الذين يعانون من صعوبات بسيطة وكبيرة في التنقل حول اعتمادهم على المعينات أو المساعدة لتلبية احتياجاتهم في التنقل. تظهر النتائج ما يلي:

تعتمد الأقلية، التي تتألف من 33%، على أدوات المساعدة أو مساعدة خارجية للمشي والتسلق.

وسائل المساعدة على الحركة. تظهر النتائج أن غالبية كبيرة، تصل إلى 63%، واجهت صعوبة كبيرة عند القيام بهذه المهمة. بالإضافة إلى ذلك، واجه 29% صعوبة بسيطة فقط، ولم يتمكن 6% من إكمال هذه المهمة على الإطلاق.

## 17%

من الأفراد في شمال سوريا يواجهون صعوبات في الرؤية، حتى عندما يستخدمون النظارات، ويمكن تصنيف هذه التحديات على النحو التالي:

من أصل 17%:

14% يعانون من صعوبات بسيطة،

3% يواجهون صعوبات كبيرة،

18 شخص يعانون من فقدان البصر بشكل كامل

- تم سؤال الأفراد عن استخدامهم للنظارات للرؤية عن بعد. تشير النتائج إلى أن 59% يرتدون نظارات للرؤية عن بعد. من بين أولئك الذين يرتدون نظارات للرؤية عن بعد، يواجه 14% صعوبة كبيرة في تمييز وجه شخص آخر بوضوح في الغرفة، حتى مع ارتداء نظاراتهم. بالإضافة إلى ذلك، يواجه 53% صعوبات طفيفة فيما يتعلق بهذا الجانب على الرغم من ارتداء النظارات.
- تم استطلاع آراء الأفراد الذين يواجهون صعوبة بسيطة وكبيرة في الرؤية فيما يتعلق باستخدامهم للنظارات للقراءة أو الرؤية القريبة. وتكشف النتائج أن 58%

على أرض مماثلة دون أدوات مساعدة أو مساعدة خارجية. وأظهرت النتائج أن 54% أفادوا أنهم يواجهون صعوبة بسيطة فقط في هذا المسعى. وواجهت نسبة 30% صعوبة كبيرة أثناء محاولة أداء هذه المهمة. علاوة على ذلك، لم يتمكن 3% من إكمال هذه المهمة على الإطلاق.

- تم سؤال الأفراد الذين يتدبرون حركتهم بشكل مستقل دون الحاجة إلى أدوات مساعدة أو مساعدة خارجية عن قدرتهم على صعود أو نزول 12 درجة من الدرج دون الاعتماد على مساعدات التنقل. أظهرت النتائج أن أغلبية كبيرة، تضم 61%، أعربت عن مواجهتها لصعوبات بسيطة فقط عند معالجة هذه المهمة. ومع ذلك، واجه 25% صعوبات كبيرة صعود الدرج، و2% لم يتمكنوا على الإطلاق من إكمال هذه المهمة.
- سُئل الأفراد الذين يستخدمون الوسائل المساعدة أو يتلقون المساعدة الخارجية للتنقل عن قدرتهم على المشي لمسافة 100 متر على سطح مستوٍ مع الاعتماد على وسائل المساعدة على التنقل. أظهرت النتائج أن 53% أفادوا بأنهم واجهوا صعوبة بسيطة فقط، و33% واجهوا صعوبة كبيرة، و1% لم يتمكنوا من إكمال هذه المهمة على الإطلاق.
- تم سؤال الأفراد الذين يعتمدون على وسائل المساعدة على الحركة أو يتلقون المساعدة في حركتهم وقادرون على المشي لمسافة 100 متر على سطح مستوٍ عن قدرتهم على المشي لمسافة 500 متر على سطح مستوٍ أثناء استخدام



شخص آخر، سواء في غرفة هادئة أو غرفة صاخبة، حتى عند استخدام المعينات السمعية. النتائج كانت على النحو التالي:

في غرفة هادئة:

أفاد 51% من المستجيبين أنهم واجهوا صعوبات بسيطة، وأفاد 31% أنهم واجهوا صعوبات كبيرة.

في غرفة صاخبة:

أعرب 36% من المجيبين عن مواجهتهم لصعوبات بسيطة، بينما واجه 59% صعوبات كبيرة في فهم المحادثات.

## 11%

من الأفراد في شمال سوريا يواجهون صعوبة في رفع وعاء يحتوي على لترين من الماء من الخصر إلى مستوى العين، ويمكن تصنيف هذه الصعوبات على النحو التالي:

من أصل 11%،

8% يواجهون صعوبات بسيطة

2% يواجهون صعوبات كبيرة.

في حين أن 1% غير قادرين على الإطلاق على رفع الوعاء.

• سُئل المشاركون في الاستطلاع عن قدرتهم على استخدام أيديهم أو أصابعهم للتعامل مع الأشياء الصغيرة مثل الأزرار أو أقلام الرصاص أو الأوعية المغلقة مثل العلب أو الزجاجات. وكانت نتائج الدراسة:

أفاد ما مجموعه 7% من المستجيبين أنهم يعانون من صعوبات طفيفة.

يعتمدون على النظارات للقراءة أو الرؤية القريبة.

من بين أولئك الذين يستخدمون النظارات للقراءة أو الرؤية القريبة، يواجه 14% صعوبات كبيرة عند رؤية الصورة على عملة معدنية، حتى مع ارتداء نظاراتهم. علاوة على ذلك، يواجه 49% صعوبات بسيطة في الرؤية حتى أثناء ارتداء النظارات.

## 8%

من الأفراد في شمال سوريا يواجهون صعوبات في السمع، حتى عندما يستخدمون المعينات السمعية، ويمكن تصنيف هذه التحديات على النحو التالي:

من أصل 8%،

6% يواجهون صعوبات بسيطة،

2% يواجهون صعوبات كبيرة.

• سُئل الأفراد عن استخدامهم للمعينات السمعية، وكشفت النتائج أن 23% فقط من المستجيبين أشاروا إلى أنهم يستخدمون المعينات السمعية.

من بين أولئك الذين يستخدمون المعينات السمعية، هناك نسبة كبيرة تبلغ 76% تتراوح أعمارهم بين 18 عاماً فما فوق، بينما تقع نسبة 24% ضمن الفئة العمرية من 5-17 عاماً.

فيما يتعلق بتواتر استخدام المعينات السمعية، أفاد 51% أنهم يستخدمونها باستمرار أو "طوال الوقت".

تم سؤال المشاركين في الاستطلاع عن قدرتهم على سماع وفهم المحادثات مع

من الأفراد في شمال سوريا يواجهون صعوبات في الاعتناء بأنفسهم، بما في ذلك الاستحمام أو ارتداء الملابس، ويمكن تصنيف هذه الصعوبات على النحو التالي:  
من أصل 12%،  
9% يواجهون صعوبات بسيطة،  
2% يواجهون صعوبات كبيرة،  
في حين أن 1% غير قادرين على رعاية أنفسهم على الإطلاق.

واجه 2% تحديات كبيرة في هذه المهام. إضافة إلى ذلك، كان 1% غير قادرين تماماً على تنفيذ هذه الإجراءات.

12%

## نوع صعوبات التعلم والسلوك المبلغ عنها (% من الأفراد)

الجدول 2 نوع صعوبات التعلم والسلوك المبلغ عنها

الفئة العمرية	التواصل	التذكر أو التركيز	الإدراك	السيطرة على السلوك	بناء العلاقات	قلق دائم	حزن دائم
17-5	10%	13%	23%	14%	17%	20%	22%
18+	7%	20%	22%	16%	14%	14%	34%
المجموع	9%	17%	23%	15%	16%	26%	28%

## %17

من الأفراد في شمال سوريا يواجهون صعوبات في التذكر أو التركيز، ويمكن تصنيف هذه الصعوبات على النحو التالي:

من أصل 17%:  
13% يواجهون صعوبات بسيطة،  
3% يواجهون صعوبات كبيرة،  
في حين أن 1% غير قادرين على التذكر أو التركيز على الإطلاق.

- عندما سُئل المجيبون عن تجاربهم مع التذكر والتركيز، كشفت الإجابات عما يلي: أفاد 44% من الأفراد أنهم يواجهون تحديات في كل التذكر والتركيز. وأشار 29% إلى أنهم واجهوا صعوبات فقط في التذكر.

علوّة على ذلك، أبلغ 27% أنهم يواجهون صعوبات في التركيز فقط.

- فيما يتعلق بتواتر صعوبات التذكر، كشف 37% من المستجيبين أنهم غالباً ما يعانون مع هذا التحدي، بما في ذلك 27% ضمن الفئة العمرية من 5 إلى 17 عاماً. فيما يتعلق بأنواع الأشياء التي يجدون صعوبة في تذكرها، أشار 29% من الأفراد إلى أنهم يواجهون صعوبة في تذكر العديد من الأشياء، ويواجه 6% آخرون تحدياً كبيراً يتمثل في تذكر كل شيء تقريباً.

- فيما يتعلق بالتركيز، سُئل المستجيبون عن درجة الصعوبة التي واجهوها عند محاولة التركيز لمدة عشر دقائق. أشارت الاجابات إلى ما يلي:

## %8

من الأفراد في شمال سوريا يواجهون صعوبة في التواصل، على سبيل المثال، في فهم اللغة اليومية (العامية) أو التعبير بها، ويمكن تصنيف هذه الصعوبات على النحو التالي:

من أصل 8%:  
6% يواجهون صعوبات بسيطة،  
1% يواجهون صعوبات كبيرة،

في حين أن 1% غير قادرين على التواصل على الإطلاق.

- تم سؤال المشاركين في الاستطلاع الذين واجهوا صعوبات في التواصل عن التحديات التي واجهها الآخرون في فهم كلامهم. وكانت نتائج الدراسة:

أشار 40% إلى أن الآخرين يجدون صعوبة في فهم ما يقولونه.

ضمن هذه المجموعة، كان 53% من الأفراد الذين تتراوح أعمارهم بين 5 و 17 عاماً، و 47% من الأفراد الذين تتراوح أعمارهم بين 18 عاماً فما فوق ممن واجهوا تحديات في التواصل.

بالإضافة إلى ذلك، أفاد 22% من هذه المجموعة باستخدام لغة الإشارة كوسيلة للتواصل.

## 15%

من الأفراد في شمال سوريا يجدون صعوبة في ضبط سلوكهم، ويمكن تصنيف هذه الصعوبات بشكل أكبر على النحو التالي:

من أصل 15%.

13% يواجهون صعوبات بسيطة،

2% يواجهون صعوبات كبيرة،

في حين أن 1% غير قادرين على التحكم في سلوكهم على الإطلاق.

## 16%

من الأفراد في شمال سوريا يواجهون صعوبات في بناء علاقات جديدة، ويمكن تصنيف هذه الصعوبات على النحو التالي:

من أصل 16%.

12% يواجهون صعوبات بسيطة،

3% يواجهون صعوبات كبيرة،

في حين أن 1% غير قادرين على بناء علاقة جديدة على الإطلاق.

## 26%

من الأفراد في شمال سوريا يواجهون قلقاً دائماً، ويمكن تصنيف هذه الصعوبات بشكل أكبر على النحو التالي:

من أصل 26%.

21% يواجهون صعوبات بسيطة،

5% يواجهون صعوبات كبيرة،

أفاد 53% أنهم يواجهون صعوبة بسيطة. وواجه 24% صعوبات متوسطة في الحفاظ على تركيزهم. بالإضافة إلى ذلك، واجه 2% صعوبة كبيرة في الحفاظ على تركيزهم للمدة المحددة.

## 23%

من الأفراد في شمال سوريا يواجهون صعوبات الإدراك، ويمكن تصنيف هذه الصعوبات على النحو التالي:

من أصل 23%.

15% يواجهون صعوبات بسيطة،

6% يواجهون صعوبات كبيرة،

في حين أن 1% غير قادرين على التعلم على الإطلاق.

- من بين المستجيبين، كان الأطفال الذين يقعون ضمن الفئة العمرية من 5 إلى 17 عاماً يمثلون:

30% من أولئك الذين أعربوا عن عدم القدرة على التعلم على الإطلاق.

54% من أولئك الذين ذكروا أنهم واجهوا عقبات بسيطة فقط في عملية التعلم.

بالإضافة إلى ذلك، أفاد 42% من المستجيبين من هذه الفئة العمرية أنهم يواجهون صعوبات كبيرة فيما يتعلق بقدرتهم على التعلم.

من أصل 28%.

28%

22% يواجهون صعوبات بسيطة،

5% يواجهون صعوبات كبيرة.



من الأفراد في شمال سوريا يواجهون حزناً دائماً، ويمكن تصنيف هذه الصعوبات بشكل أكبر على النحو التالي:

### العمر عند بدء الصعوبة وأسباب حدوثها

تسلط نتائج الدراسة الضوء على العمر الذي بدأت فيه الصعوبات أو الإعاقات:

تم ربط 33% بالعملية الطبيعية للشيخوخة.

27% بدأت في مرحلة الطفولة المبكرة.

22% كانت خلقية، أي أنها وجدت منذ الولادة.

18% تتجلى خلال سنوات سن العمل.

الجدول 3 عمر بدء الصعوبة واسبابها

كلما تقدم في السن	عند بلوغ سن العمل	خلال الطفولة	عند الولادة	نوع الصعوبة
35%	22%	27%	15%	الرؤية
42%	15%	18%	25%	السمع
43%	21%	18%	18%	الحركة
36%	17%	26%	22%	الجزء العلوي من الجسم
28%	17%	30%	25%	الرعاية الذاتية
34%	21%	26%	18%	التذكر أو التركيز
20%	8%	35%	38%	التواصل
24%	26%	34%	16%	الإدراك
33%	18%	27%	22%	المجموع

## سبب الصعوبات

8% حدثت أثناء الولادة.  
4% نجمت عن حوادث مرورية.  
3% سببها سوء المعاملة (الجسدية والنفسية).  
1% كانت ناجمة عن إصابات متعلقة بالعمل.  
1% ناتجة عن الكوارث الطبيعية، مع كون الزلازل هي الأكثر انتشاراً.

سلطت نتائج الدراسة الضوء على أسباب الصعوبات أو الإعاقات:  
22% كانت خلقية، أي أنها وجدت منذ الولادة.  
ونسبت 25% إلى عملية الشيخوخة الطبيعية.  
18% ناتجة عن الأمراض.  
13% ناتجة عن الحرب أو أنشطة إرهابية.

الجدول 4 سبب الصعوبات أو الإعاقات

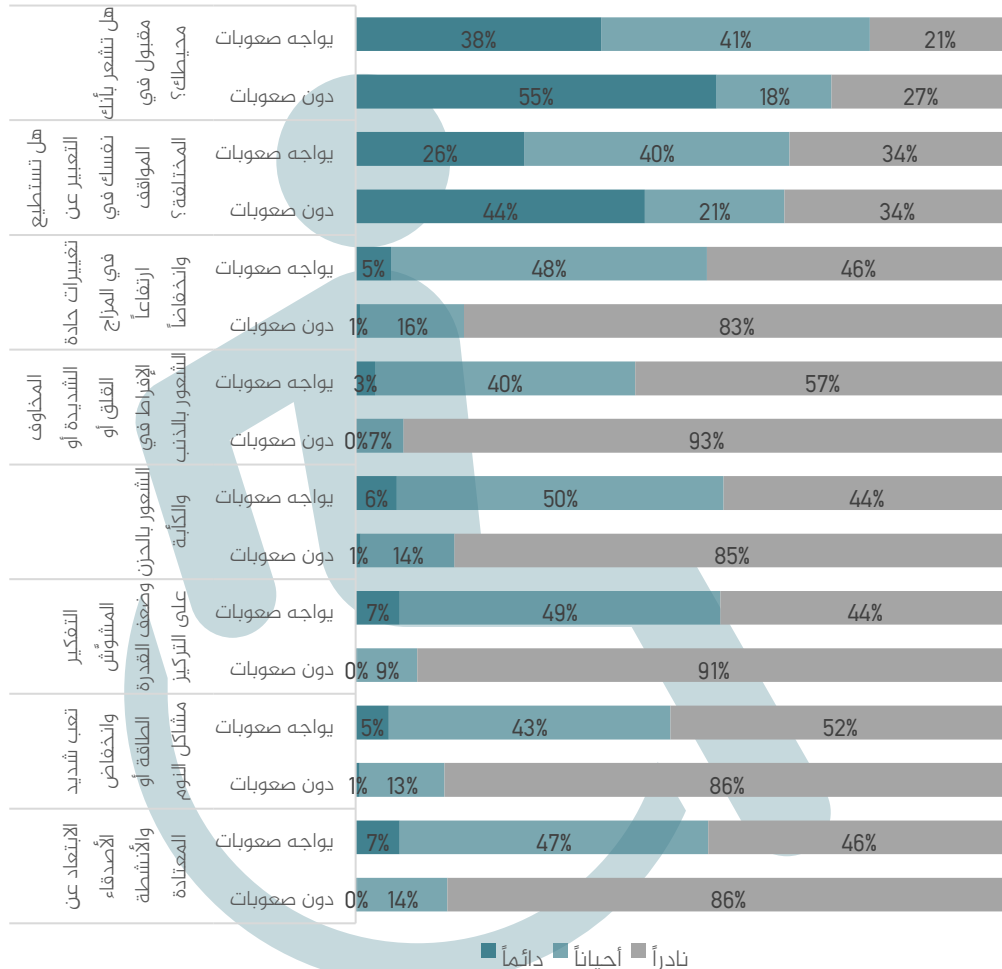
نوع الصعوبة	خلفي	عند الولادة	المرض	التقدم في العمر	سوء معاملة (جسدية ونفسية)	حادث مروري	إصابة عمل	حرب / عمل إرهابي	كوارث طبيعية	حريق
الرؤية	24%	4%	27%	35%	1%	2%	1%	4%	3%	1%
السمع	28%	7%	22%	28%			1%	13%	1%	
الحركة	19%	10%	14%	30%		11%	1%	14%	1%	
الجزء العلوي من الجسم	22%	6%	15%	27%	2%	5%	3%	17%	3%	2%
الرعاية الذاتية	31%	9%	15%	20%	1%	5%	1%	16%	1%	1%
التذكر أو التركيز	28%	9%	20%	26%	2%	3%		7%	4%	
التواصل	47%	12%	16%	9%		1%	1%	11%	3%	
الإدراك	20%	6%	14%	25%	7%	2%	1%	21%	4%	
المجموع	27%	8%	18%	25%	3%	4%	1%	13%	3%	1%

## معلومات السلامة النفسية

الأطفال 5-17 سنة

- من بين الأطفال الذين لا يعانون من أي صعوبات، يشعر 55% منهم دائماً بالقبول، في حين أن 38% فقط من الأطفال الذين يعانون من صعوبات أو إعاقات يعانون من نفس المستوى من القبول.
- 44% من الأطفال الذين ليس لديهم صعوبات يمكنهم دائماً التعبير عن أنفسهم في مواقف متنوعة، في حين إن 26% فقط من أولئك الذين يعانون من صعوبات أو إعاقات يشاركون هذه القدرة.
- بالنسبة للأطفال الذين يعانون من صعوبات أو إعاقات، يعاني 53% من تقلبات مزاجية حادة - ارتفاعاً وانخفاضاً - إما دائماً أو في بعض الأحيان، في حين أن 17% فقط من أولئك الذين ليس لديهم أي صعوبات والذين يشتركون في مجموعة مماثلة من الحالات المزاجية.
- من بين الأطفال الذين يعانون من صعوبات أو إعاقات، يعاني 43% دائماً أو في بعض الأحيان من مخاوف شديدة أو قلق أو شعور مفرط بالذنب، في حين أن 7% فقط من أولئك الذين ليس لديهم أي صعوبات يبلغون عن تحديات عاطفية مماثلة.

الشكل 4 معلومات السلامة النفسية - الأطفال الذين تتراوح أعمارهم بين 5-17

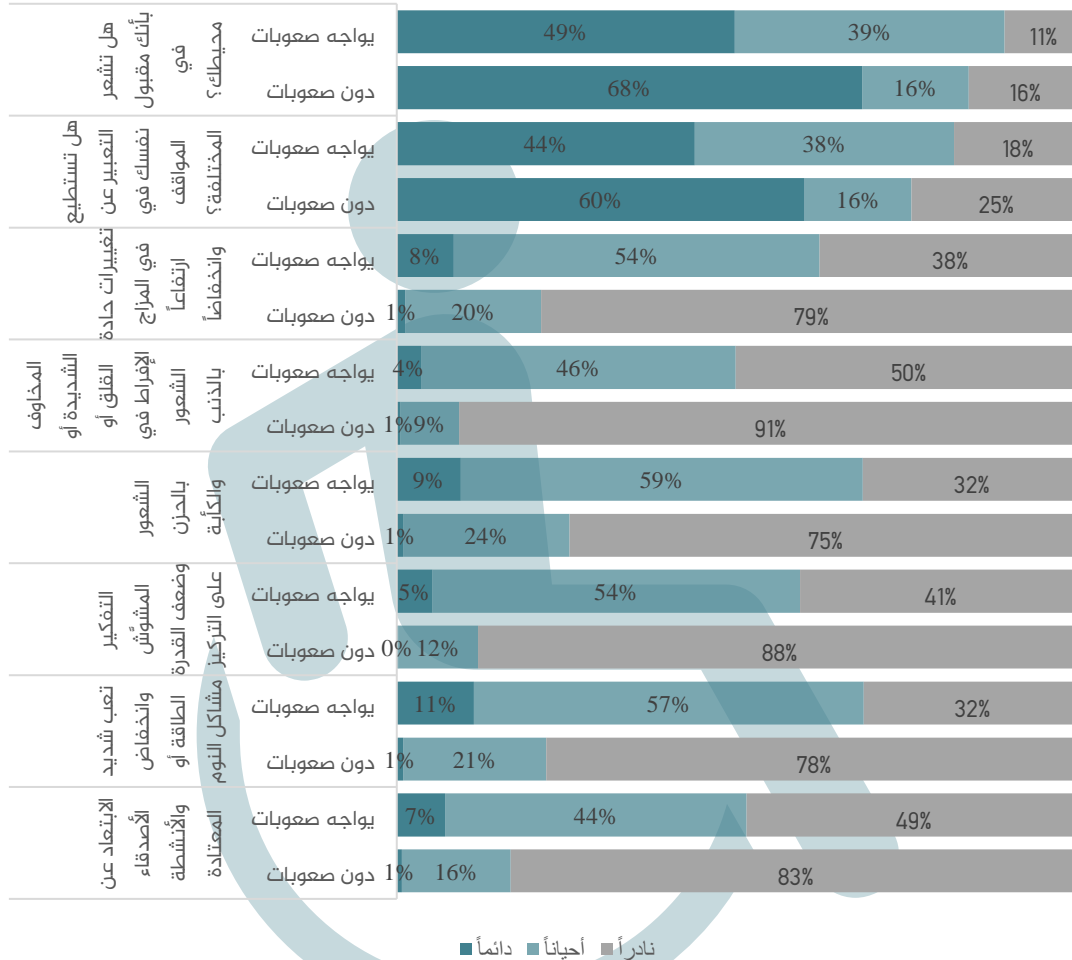


## معلومات السلامة النفسية

الأشخاص الذين تزيد أعمارهم عن 18 عاماً

- في حين أن 62% من الأفراد الذين يعانون من صعوبات أو إعاقات يعانون من تقلبات مزاجية شديدة -ارتفاعاً وانخفاضاً- إما دائماً أو في بعض الأحيان، 21% فقط من أولئك الذين ليس لديهم أي صعوبات يشتركون في مجموعة مماثلة من العواطف.
- يعاني 50% من الأفراد الذين يعانون من صعوبات أو إعاقات من مخاوف شديدة أو قلق أو شعور مفرط بالذنب، إما دائماً أو في بعض الأحيان، في حين أن 10% فقط من أولئك الذين ليس لديهم أي صعوبات يواجهون مشاعر مماثلة.
- يعاني 68% من الأفراد الذين يعانون من صعوبات أو إعاقات من مشاعر الحزن والكآبة إما دائماً أو في بعض الأحيان، في حين أن 25% فقط من أولئك الذين ليس لديهم أي صعوبات يواجهون مشاعر مماثلة.
- أخيراً، يعاني 68% من الأفراد الذين يعانون من صعوبات أو إعاقات من التعب الشديد أو انخفاض الطاقة أو مشاكل النوم، إما دائماً أو في بعض الأحيان، بينما 22% فقط من أولئك الذين ليس لديهم أي صعوبات يواجهون تحديات مماثلة.

الشكل 5 معلومات السلامة النفسية للأشخاص فوق 18 عاماً



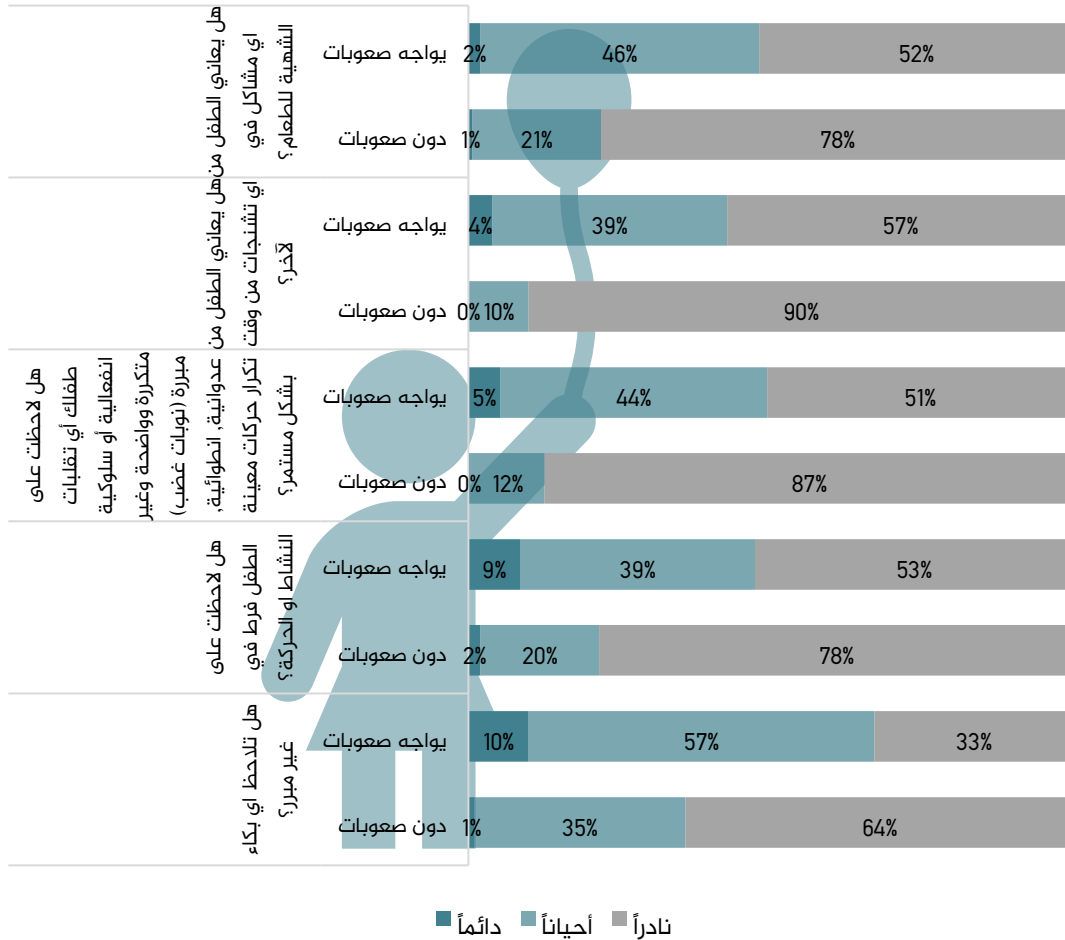


## الصعوبات المرتبطة بالأطفال بين 2-4 سنوات

بين الأطفال الذين تتراوح أعمارهم بين 2-4 سنوات، لاحظ مقدمو الرعاية اختلافات واضحة بين أولئك الذين يعانون من صعوبات أو إعاقات مع نظرائهم الذي لا يعانون من أي صعوبات:

- لوحظ البكاء غير المبرر لدى 67% من الأطفال الذين يعانون من صعوبات، مقابل 36% من الذين لا يعانون من أي صعوبات.
- لوحظت مشاكل عاطفية أو سلوكية غير مبررة، تشمل نوبات الغضب أو العدوان أو الانسحاب أو الحركات المتكررة، عند 49% من الأطفال الذين يعانون من صعوبات أو إعاقات، وعند 12% فقط من أولئك الذين ليس لديهم صعوبات.
- وشوهدت نوبات عرضية في 41% من الأطفال الذين يعانون من صعوبات أو إعاقات، مقابل 10% من نظرائهم الذين لا يعانون من أي صعوبات.

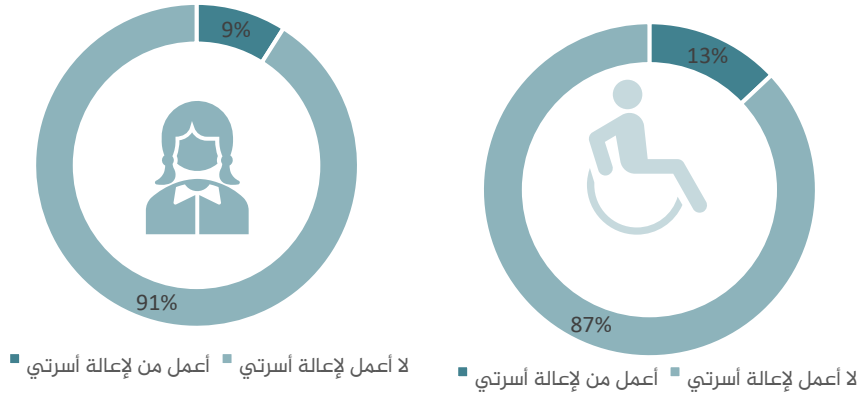
الشكل 6 للصعوبات المرتبطة بالأطفال الذين تتراوح أعمارهم بين 2-4 سنوات



## التعليم وعمالة الأطفال للأطفال بين 5-17

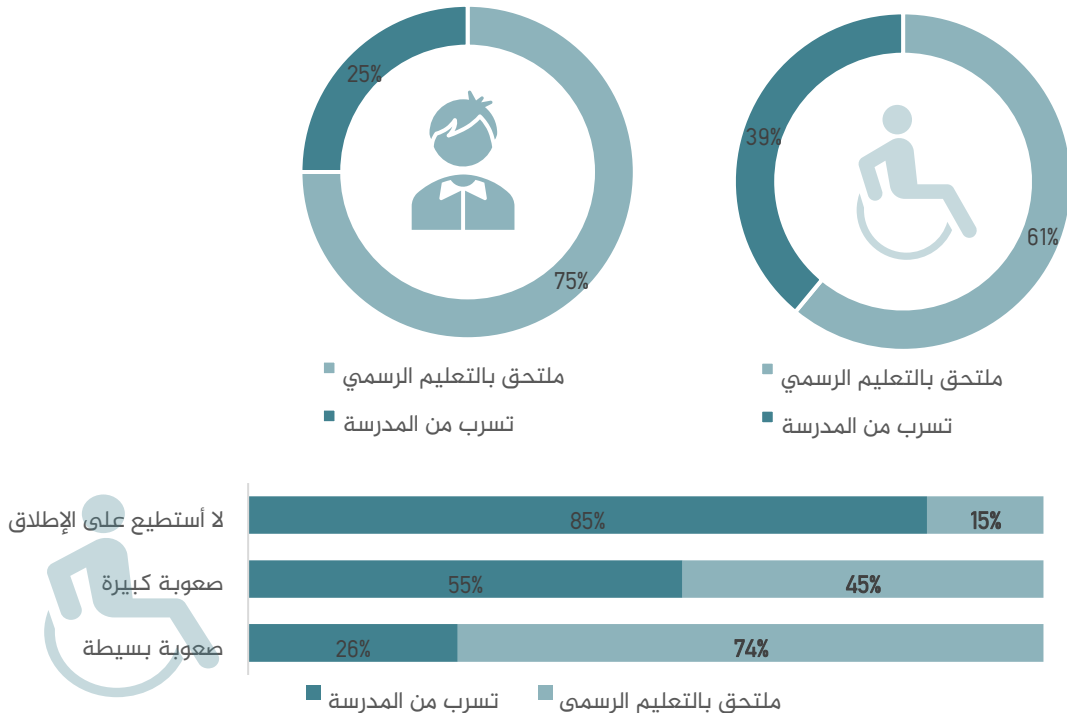
تشير نتائج الدراسة بقوة إلى أن الأطفال ذوي الإعاقة يواجهون مخاطر متزايدة للانخراط في عمالة الأطفال مقارنة بأقرانهم من غير ذوي الإعاقة. على وجه التحديد، يعمل 13% من الأطفال ذوي الإعاقة لإعالة أسرهم، مقابل 9% من غير ذوي الإعاقة، مما يؤكد وجود خطر مرتفع على الأطفال ذوي الإعاقة عندما يتعلق الأمر بالتعرض المحتمل للعنف والتنمر والمخاطر الأخرى داخل بيئات عملهم.

الشكل 7 عمالة الأطفال التي تشمل الأطفال ذوي الإعاقة.

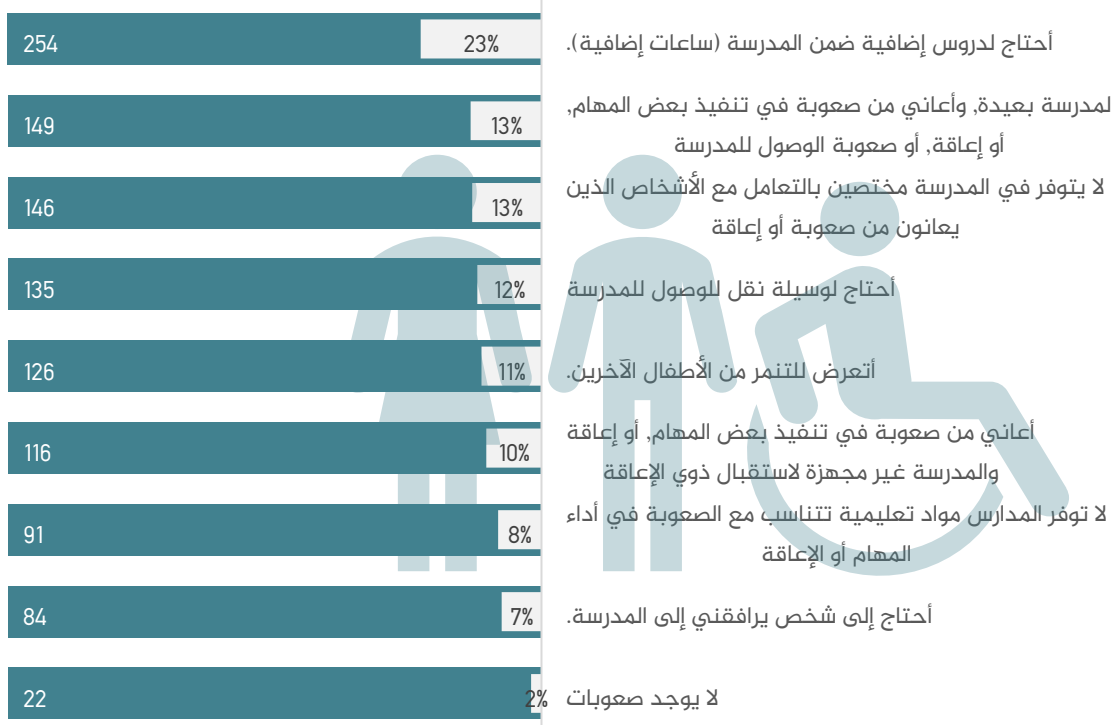


الأطفال الذين يواجهون صعوبات أو إعاقات هم أكثر عرضة لخطر التسرب من التعليم الرسمي عند مقارنتهم بنظرائهم الذين لا يعانون من هذه الصعوبات. على وجه التحديد، 13% من الأطفال الذين يعانون من صعوبات أو إعاقات تركوا المدرسة، مقابل 9% من أولئك الذين ليس لديهم مثل هذه الصعوبات. والجدير بالذكر أن معدلات التسرب تزداد مع ازدياد شدة الإعاقات: فقد تسرب 26% من الأطفال الذين يعانون من صعوبات بسيطة، و45% من أولئك الذين يعانون من صعوبات كبيرة توقفوا عن التعليم، في حين 85% من الأطفال الذين يعانون من إعاقات شديدة تسربوا من المدرسة.

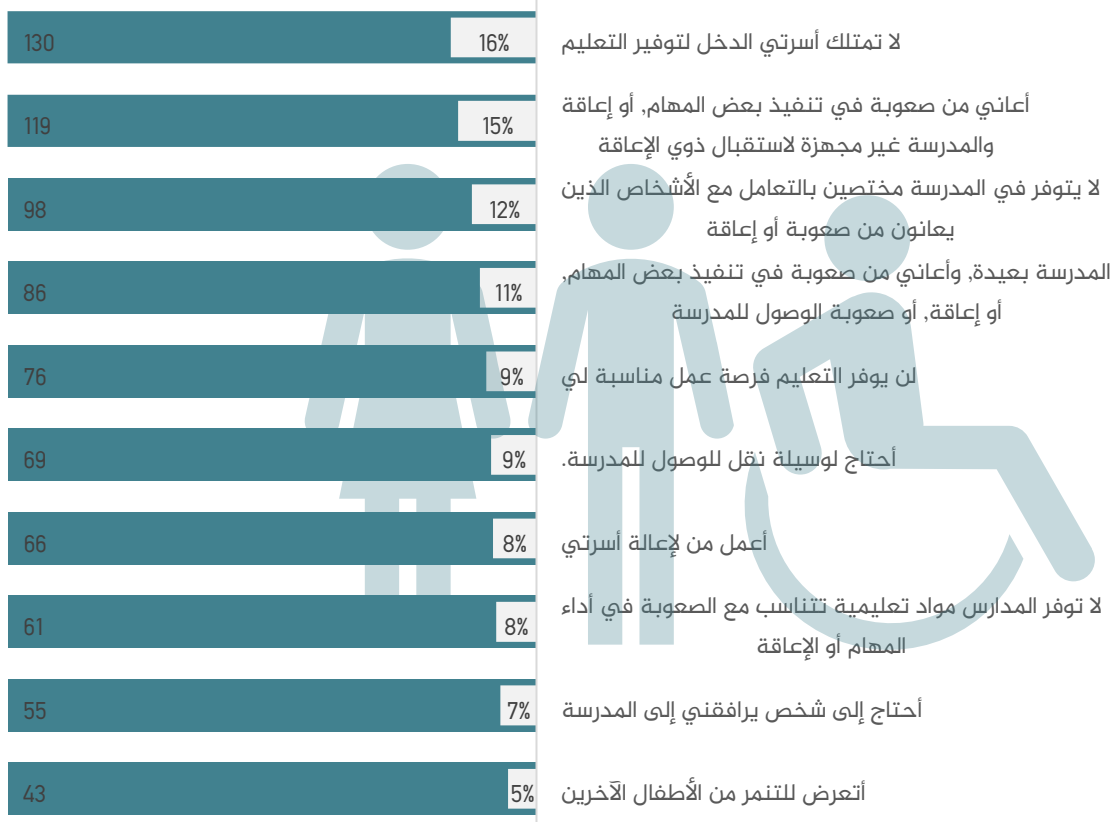
الشكل 8 مشاركة الأطفال ذوي الإعاقة في التعليم الرسمي



الشكل 9 العقبات التي يواجهها الأطفال ذوو الإعاقة في البيئة المدرسية.



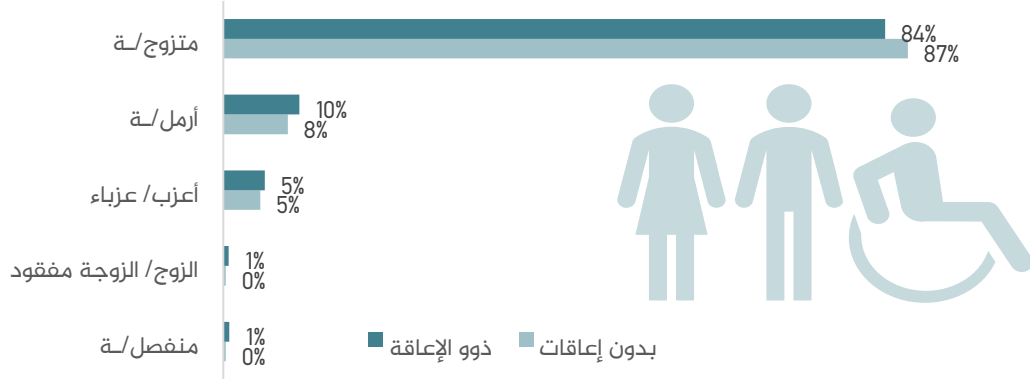
الشكل 10 العوامل المساهمة في تسرب الأطفال ذوي الإعاقة.



## الحالة الاجتماعية والدخل للأشخاص ذوي الإعاقة

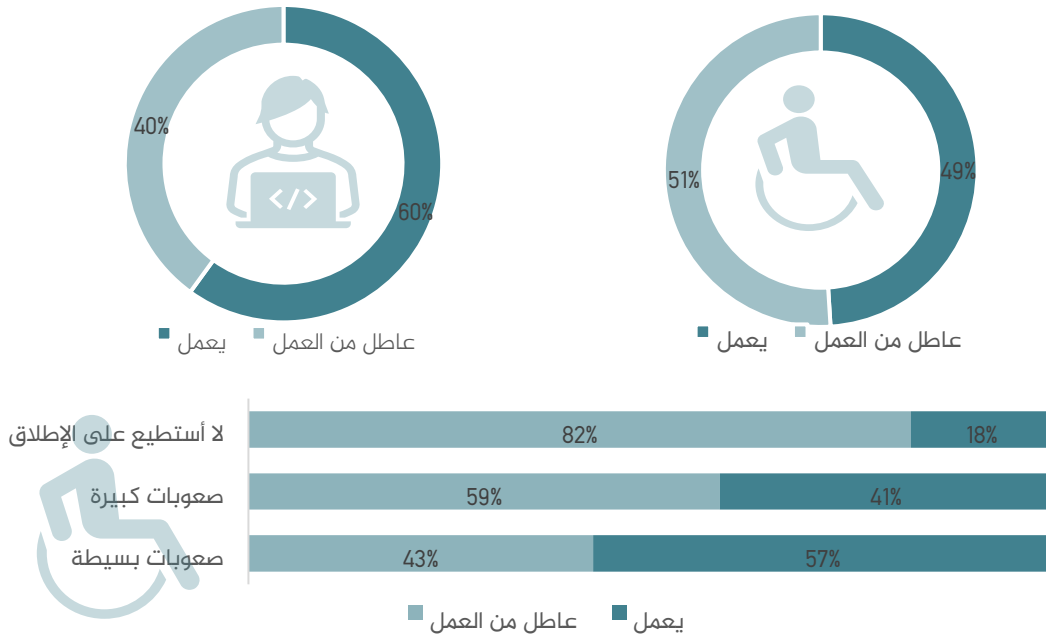
يُجد 16% من الأفراد الذين تبلغ أعمارهم 18 عاماً أو أكثر والذين يعانون من صعوبات أو إعاقات أنفسهم بدون شريك، وبالتالي يفقدون شبكات الدعم الاجتماعي. يمكن أن يؤدي غياب الدعم هذا إلى تفاقم تحديات الحياة اليومية. قد يؤدي إنشاء مراكز توفير شبكات الدعم الاجتماعي للأفراد ذوي الإعاقة إلى تعزيز الروابط الاجتماعية والتخفيف من هذه المشكلة.

الشكل 11 الحالة الاجتماعية للأشخاص ذوي الإعاقة



إن الأفراد الذين يعانون من صعوبات أو إعاقات هم أكثر عرضة للبطالة مقارنة بنظرائهم الذين لا يواجهون هذه الصعوبات. على وجه التحديد، 51% من الأفراد الذين يعانون من صعوبات أو إعاقات عاطلون عن العمل، مقابل 40% من الذين ليس لديهم مثل هذه الصعوبات. والجدير بالذكر أن معدلات البطالة ترتفع مع شدة الإعاقة، حيث أن 34% من الأفراد الذين يعانون من صعوبات بسيطة عاطلون عن العمل، بينما 59% من أولئك الذين يعانون من صعوبات كبيرة يجدون أنفسهم عاطلين عن العمل، و 82% من الأفراد الذين يعانون من إعاقات شديدة عاطلون عن العمل. تؤكد هذه الأرقام على الحاجة إلى خلق فرص عمل تتماشى مع الصعوبات الفريدة للأفراد وتقديم الدعم الإنساني اللازم.

الشكل 12 فرص العمل للأشخاص ذوي الإعاقة



## تعريفات فئات التوظيف

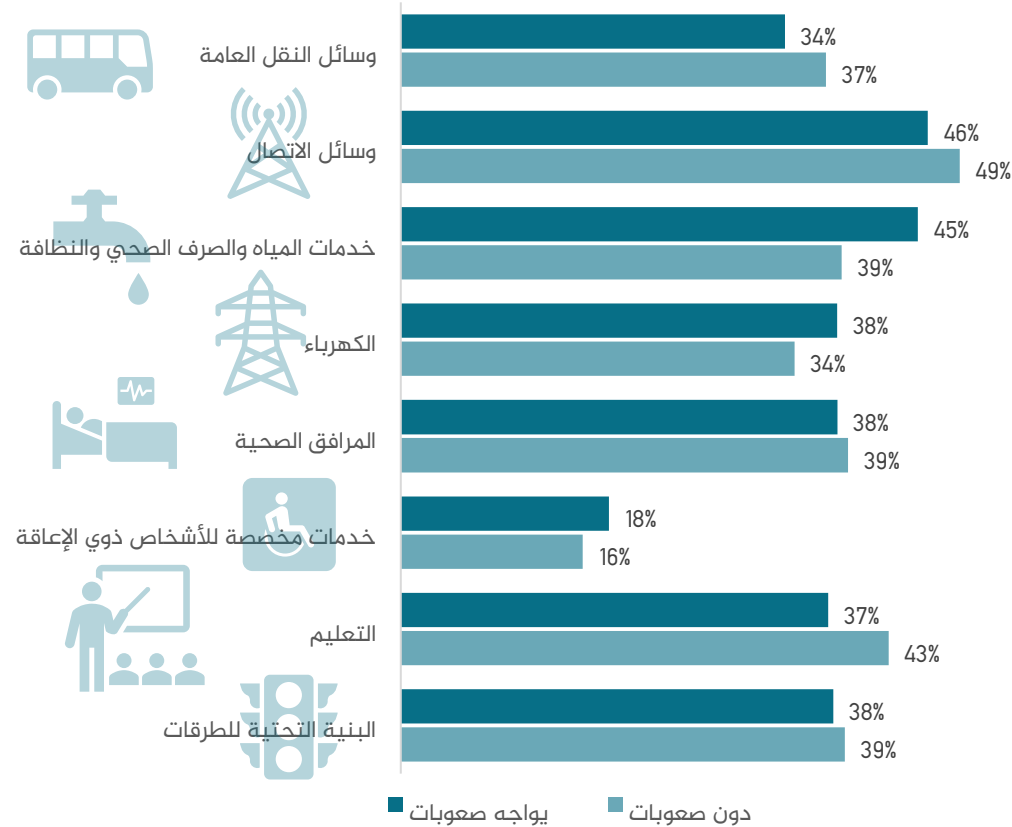
الأفراد العاملون هم أولئك الذين تتراوح أعمارهم بين 18 و64 عاماً والذين حافظوا على عمل منتظم خلال الأشهر الثلاثة السابقة لتاريخ التقييم.

الأفراد العاطلون عن العمل هم أولئك الذين تتراوح أعمارهم بين 18 و64 عاماً والذين لم يحافظوا على عمل منتظم خلال الأشهر الثلاثة السابقة لتاريخ التقييم، ولكنهم يبحثون عن فرص عمل.

## الوصول إلى الخدمات الأساسية

يُعرّف الوصول الهادف على أنه إبلاغ الأسرة عن توفر خدمة أساسية في المنطقة المحيطة، واحتياجات الأسرة أو استخدامها لتلك الخدمة، وأنه يمكنها الوصول إلى تلك الخدمة بالقدر الذي تحتاجه لتلبية احتياجاتها. تواجه الأسر التي تحوي أفراد من ذوي الإعاقة عوائق متزايدة أمام الوصول إلى العديد من مؤسسات البنية التحتية الرئيسية: الخدمات التعليمية (37% فقط من الأسر التي تحوي أفراد ذوي إعاقة لديهم إمكانية الوصول الهادف، مقابل 34% من الأسر التي ليس لديها إعاقة)؛ وسائل النقل العام (34% فقط من الأسر التي تحوي أفراد ذوي إعاقة لديهم إمكانية الوصول، مقابل 37% من نظرائهم من غير ذوي الإعاقة)؛ ووسائل الاتصال (46% من الأسر التي تحوي أفراد ذوي إعاقة لديهم إمكانية الوصول، مقارنة بـ 49% من الأسر التي لا تحوي أفراد ذوي إعاقة).

الشكل 13 الوصول إلى الخدمات الأساسية

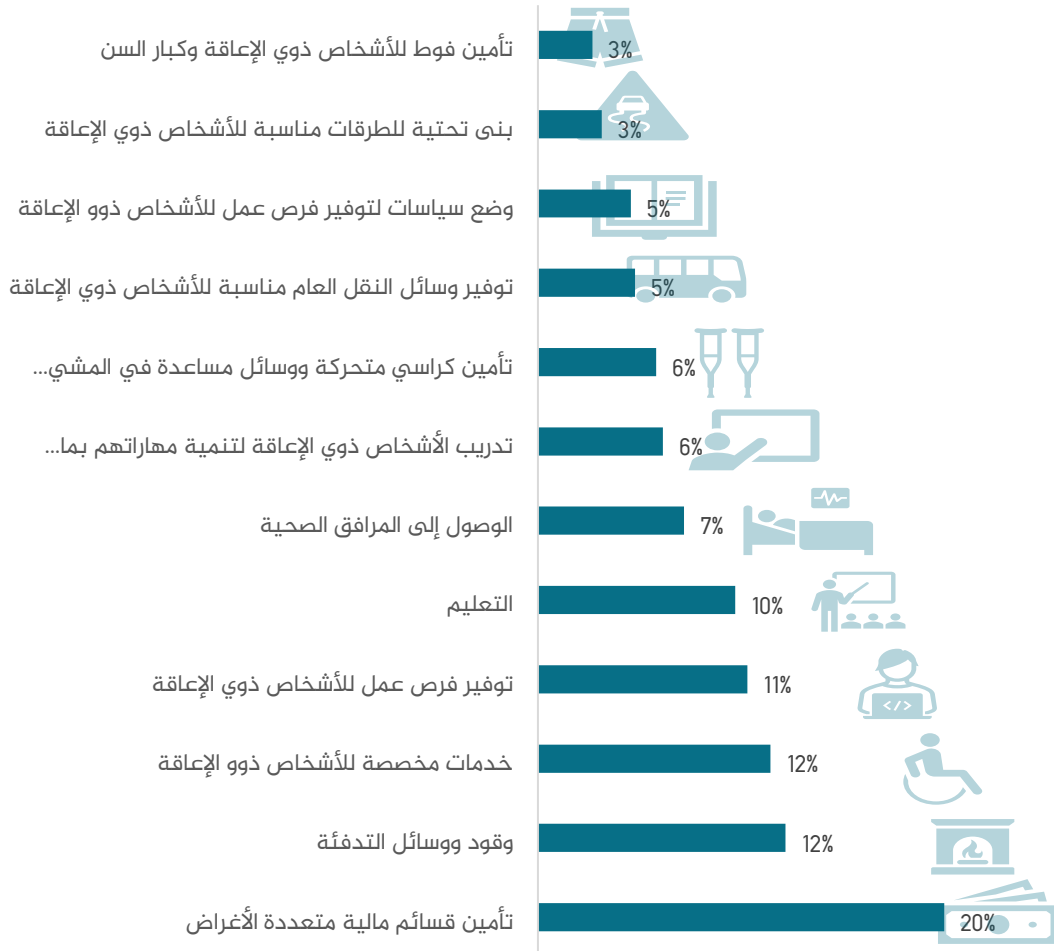


## أولويات الاحتياج

يؤثر وجود أشخاص ذوي إعاقة بشكل كبير على أولويات الاحتياجات للأسر في جميع أنحاء شمال سوريا. تُظهر الأسر التي تحوي أفراد من ذوي الإعاقة احتياجاً واضحاً للقوائم النقدية متعددة الأغراض، والتي تشكل 20% من متطلباتها الأساسية. وتعزى هذه الحاجة المتزايدة إلى النفقات الإضافية المرتبطة برعاية أفراد الأسرة ذوي الإعاقة، بما في ذلك تكاليف الرعاية الصحية والأدوية والنقل. علاوة على ذلك، يتم تخصيص 12% من أولويات احتياجاتهم لوقود التدفئة ووسائلها، حيث يتعرض الأفراد ذوو الإعاقة، لا سيما أولئك الذين يعيشون في مخيمات النازحين، لخطر متزايد للإصابة بالأمراض المرتبطة بالطقس البارد.

يمكن أن يكون دمج الأفراد ذوي الإعاقة في القوى العاملة استراتيجية محورية لدمجهم في مجتمعاتهم، وتعزيز مجموعات مهاراتهم، وتأمين مصادر الدخل. وبناءً على ذلك، تم تحديد الأولويات على النحو التالي: 11% لتوفير فرص العمل للأشخاص ذوي الإعاقة، و6% لتدريب الأفراد ذوي الإعاقة لمواءمة مهاراتهم مع متطلبات سوق العمل، و5% لتطوير السياسات التي تعزز فرص العمل للأشخاص ذوي الإعاقة.

الشكل 14 أولويات الاحتياجات



## المراجع

- اتفاقية الأمم المتحدة لحقوق الأشخاص ذوي الإعاقة (2006): يمكن الوصول إليها عبر:

<https://www.humanitarianresponse.info/en/document/definition-disability-and-disability-related-data-collection-and-analyses>

- تحديثات الزلازل الميدانية في سوريا، تقارير وحدة تنسيق الدعم يمكن الوصول إليها عبر:

[/https://acu-sy.org/periodic\\_imu\\_reports/syria-earthquake-situation-update](https://acu-sy.org/periodic_imu_reports/syria-earthquake-situation-update)

- مجموعة واشنطن المعنية بإحصاءات الإعاقة تأسست عام 2001 في إطار اللجنة الإحصائية للأمم المتحدة لدعم تحسين تحديد الأشخاص ذوي الإعاقة. تم تطوير أسئلة مجموعة واشنطن لتوليد بيانات موثوقة وقابلة للمقارنة عن الأشخاص ذوي الإعاقة أثناء عمليات جمع البيانات على المستوى الوطني. للاطلاع على مجموعة الأسئلة القصيرة، انظر:

<https://www.washingtongroup-disability.com/question-sets/wg-short-set-on-functioning-wg-ss>



# الإعاقة في شمال سوريا

## التأثير والانتشار

[www.acu-sy.org](http://www.acu-sy.org)